

信州大学 VOICE 2022

SHINSHU University
信州大学

OB・OGメッセージ集
VOICE 2022
SHINSHU University
信州大学

先輩たちに
続け!!



VOICE 2022 信州大学

SHINSHU University

85 完璧就活マニュアル

86 シューカツスタイル編 88 面接マナー編 89 メール・電話編

90 履歴書とエントリーシートは就活の第一歩!!

94 WHAT'S A SEMINAR?
セミナーに積極的に参加しよう!

96 筆記試験・論作文試験 お役立ち Q&A

98 面接の徹底攻略

100 先輩にちょっと拝借 シューカツ戦線をくぐり抜けた!
就活手帳大公開!

OB・OG集

VOICEの見方 ⑥

9	メーカー	49	金融
10	アイシン精機	50	上田信用金庫
11	愛知製鋼	51	諏訪信用金庫
12	伊那食品工業	52	長野銀行
13	イビデン	53	長野県信用組合
14	エイアンドティー	54	長野県信用農業協同組合連合会
15	大阪シーリング印刷	55	長野県労働金庫
16	加藤電器製作所	56	八十二銀行
17	キッツ	57	情報・通信
18	小松開発工業	58	アネックス・インフォメーション(文系)
19	サカイ産業	59	アネックス・インフォメーション(理系)
20	三和油化工業	60	NTTデータ東海
21	シチズンマシナリー	61	キッセイコムテック
22	新光電気工業(文系)	62	JRCエンジニアリング 長野事業所
23	新光電気工業(理系)	63	システムエグゼ(文系)
24	双信電機(理系①)	64	システムエグゼ(理系)
25	双信電機(理系②)	65	トーテックアメニティ
26	双信電機(理系③)	66	トヨタシステムズ
27	太陽誘電	67	運輸・エネルギー
28	竹内製作所	68	JR東海(東海旅客鉄道)
29	竹本油脂	69	長野都市ガス
30	多摩川精機	71	建設・不動産
31	東洋計器	72	エーシー工設計
32	長野電子工業	73	カチタス
33	長野日本無線	74	関電工
34	ニチアスセラテック	75	サクセン
35	ニチコン	76	北陽建設(理系①)
36	ノリタケカンパニーリミテド	77	北陽建設(理系②)
37	半田重工業(理系①)	78	矢作建設工業
38	半田重工業(理系②)	79	ヤマウラ
39	ホクト	81	サービス・その他
40	松山	82	全国農業協同組合連合会 長野県本部
41	丸善食品工業	83	長野県庁
42	みずぎコーポレーション	84	松本市役所
43	三井・ケマーズフロプロダクツ		
44	ミマキエンジニアリング		
45	明電舎		
47	商社		
48	国興		

OB・OG ライバルと差がつく 就活の奥義

情報&訪問のススメ

就職活動を進めるにあたり、ライバルと差をつけ、「成功就活」を手に入れるための有効な活動。それがOB・OG情報の入手とOB・OG訪問です。業界・仕事理解に、面接対策に、また“働く”を具体的にイメージするために、このOB・OGから得られる情報を積極的に集めることをオススメします。

「成功就活」に向けて、OB・OG情報を活用しよう!!!



OB・OG 情報・訪問が有効な 3つの理由

①自分と近い情報を得られる ▶ 具体性

同じ大学出身の先輩社員、ましてや同じ専攻出身の先輩となると、自分がこれから通る就職活動の道を既に同じように通ってきた可能性が非常に高いです。自分にとって身近で、かつ有益で、具体性のある情報を獲得できる大きなチャンスです。

②他の人が持たない、質の高い情報を得られる ▶ 優位性

先輩も、自分の大学の後輩はかわいいもの。自分の学生時代を振り返りながら、ホンネでたくさんのことを教えてくれたり、助けてくれたりするはず。他大学の学生が持たない、質の高い優位性のある情報を掴むチャンスです。

③ライバルと差がつく活動実績を得られる ▶ 説得性

現場の社員の声を聞いていると、面接時に話す内容が一気に説得力を増します。志望度の高さを説明する際や、仕事内容で具体的に共感する部分の説明など、OB・OG訪問をしたという「事実」が大きな説得力になり、人事の心を動かすことができます。ライバルと大きく差をつけるチャンスです。

OB・OG訪問 OB・OGとの出会い方



①知人・先輩ルート

部活や研究室の知人や先輩から、意中の業界・会社の先輩を紹介してもらいましょう。最も身近でホンネの情報を提供してくれやすいのが、このルートです。

②大学・就職課ルート

企業は、各大学就職課に社員情報を登録・報告していることがあります。大学就職課にOB・OG訪問が可能なりリストがあるか、確認してみましょう。意中の業界・会社の先輩を一度にたくさん発見できる可能性があるのが、このルートです。

③VOICE、WEB版VOICEルート

本誌「VOICE」は、OB・OGの情報を紹介しています。会社を選んだ理由や先輩の価値観など、就職活動の参考になる情報が多数あるはず。OB・OG訪問を受け入れている先輩も掲載されていますので、興味を持った先輩には積極的にアプローチしてみましょう！本誌「VOICE」よりもさらなる詳細情報として、「WEB版VOICE」というOB・OG集サイトもあります。併せて確認してみて、興味がある先輩がいれば、積極的に連絡をしてみましょう。

OB・OG集サイト WEB版VOICEはコチラから！

▶就職ウォーカーNet2022 <http://www.s-walker.net/2022>

就職ウォーカーNet2022のマイページからOB・OG集サイト【WEB版VOICE】にアクセス！



OB・OG訪問の注意点！

●質問は事前に準備を！

ホームページや会社案内などを事前に確認してから訪問をしましょう。その会社や仕事について、自分なりにできる範囲で調べて、かつ聞きたいことをしっかりと準備した上でOB・OG訪問をするように心がけましょう。先輩の時間をいただくことに感謝しながら、有効な時間を自ら創り上げましょう。

●約束の時間は厳守！

約束には遅れないよう、早め早めに行動しましょう。もし万が一遅れる場合は遅れる連絡をキチンとしましょう。また服装についてはスーツが好ましいです。(たとえ「自由な服装」と言われてもスーツがベター)

●メモはしっかりと残しましょう！

話中はメモをするなど失礼になると思い、メモを取らない人がいます。メモを取ることは失礼なことではありません。むしろ話し手は嬉しく思い、よりたくさん話してくれるようになります。大切な情報、貴重な言葉ですので、参考になるものは逃さずメモしましょう。

●お礼と感謝はしっかりと伝えましょう！

訪問後、先輩にはしっかりとお礼のメールをしましょう。話を聞いて参考になった点、興味を持った点なども併せて伝えると、先輩は喜んでくれます。感謝の気持ちを伝えることを大切にすれば、メールの形式や文体はそれほど気にし過ぎなくて大丈夫です。

本誌の
ポイントを紹介
します。

出身学部・学科

現在の職種

理系

学部 理工学科

鈴木 太郎 Taro Suzuki

2002年卒業 体育会 水泳部所属

営業職
第一開発グループ

この文章はダミーです社員全員が前向き、
目標達成に向け常に刺激し合っています。

異動履歴

就職活動を意識した時期 0年生/00月
セミナー参加社数 00社
OB・OG訪問社数 00社
面接・選考社数 00社
最終面接社数 0社、内定社数 0社
■志望業界の変化 機械関係→IT・通信関係→メーカー

わたしの働く価値観
●幅広く仕事をする(ゼネラリストタイプ)
●世界を相手にする



所属部・サークル

現在の所属部署

文理識別

文系

理系

文系・理系を
色で識別して
います。

Q1 入社の動機は?

この文章はダミーです。内容とは関係ありません。取引先からも信頼が厚く成長中の会社です。ソフトウェアプロダクトの開発・販売、コンテンツ企画からシステム構築、サイト運の開発・販売までを一貫の会社です。

Q3 仕事のやりがい

この文章はダミーです。内容とは関係ありません。取引先からも信頼が厚く成長中の会社です。ソフトウェアプロダクトの開発・販売、コンテンツ企画からシステム構築、サイト運の開発・販売までを一貫の会社です。

Q2 現在のお仕事は?

この文章はダミーです。内容とは関係ありません。取引先からも信頼が厚く成長中の会社です。ソフトウェアプロダクトの開発・販売、コンテンツ企画からシステム構築、サイト運の開発・販売までを一貫の会社です。

Q4 これからの目標は?

この文章はダミーです。内容とは関係ありません。取引先からも信頼が厚く成長中の会社です。ソフトウェアプロダクトの開発・販売、コンテンツ企画からシステム構築、サイト運の開発・販売までを一貫の会社です。

株式会社ジェイ・ブロード

この文章はダミーです。新卒・中途採用計画に関する
この文章はダミー。採用広報メディアの企画・制作・発行

〒104-0061 東京都中央区銀座5-9-5 田副館
http://www.j-broad.co.jp

- 設立/0000年00月00日
- 資本金/3億9,300万円
- 代表者/代表取締役社長 鈴木 太郎
- 売上高/0,000億円(2018年3月実績)
- 従業員数/0,000名(06年3月30日現在)

■(WEB版)は就職ウォーカーNet Myページにてご覧いただけます。



JBROAD Co., Ltd.



この企業の
OB・OGに会える!!
詳しくは
(WEB版)もチェック!!

就職ウォーカー
Net内の(WEB版)にて、
OB・OGに会える方法をご紹介。

事業内容
企業情報

会社概要を紹介。

あなたの働く価値観チェック

良い会社、良い仕事、天職と出会うための第一歩は、まず自分を知ることです。
自分にとっての「良い」の判断基準・軸に気づき、
それを明確にしていくことが欠かせません。
まずは、自分の価値観や仕事軸に気づく『価値観チェック』という
簡単なワークをやってみましょう。

「自分にとっての良い」の基準作りの第一歩です。

『価値観チェック』とは、就職活動を経験した先輩方の統計をもとに、働く上で大切にしたい
“価値観”から10項目をピックアップし、二択形式で、自分の大切にしている価値観に気づい
てもらうワーク。もちろん、これ以外にも大切にしている価値観もあると思います。大事なのは、
『自分にとって、何が大切か?』に優先順位をつける』こと。自分が一番大切にしたいもの、『良い』
と思う価値観を見つめるキッカケとして活用してください。

check!
Sense of values



価値観チェックワーク

OB・OGページを読む前に、ぜひワークをしてチェックをしてみよう!

Q1 あなたは「どっち」?! 自分に当てはまる項目をチェックしよう!

- | | | |
|--|----|---|
| <input type="checkbox"/> 世界を相手にする | or | <input type="checkbox"/> 地元を根をはる |
| <input type="checkbox"/> チームで戦う | or | <input type="checkbox"/> 個人を鍛える |
| <input type="checkbox"/> 新しいものを生み出す | or | <input type="checkbox"/> あるモノを改善・強化する |
| <input type="checkbox"/> 幅広く仕事をする | or | <input type="checkbox"/> 専門性を追求する |
| <input type="checkbox"/> 新しい出会いがたくさんある | or | <input type="checkbox"/> 特定の人と深い信頼関係を創る |
| <input type="checkbox"/> リーダータイプ | or | <input type="checkbox"/> 縁の下での力持ちタイプ |
| <input type="checkbox"/> 切磋琢磨する社風 | or | <input type="checkbox"/> アットホームな社風 |
| <input type="checkbox"/> 頭脳で勝負! | or | <input type="checkbox"/> 行動力で勝負! |
| <input type="checkbox"/> 若いうちからバリバリ仕事で成長 | or | <input type="checkbox"/> ステップを踏んでじっくり成長 |
| <input type="checkbox"/> チャレンジ精神を発揮する仕事 | or | <input type="checkbox"/> 正確性を発揮する仕事 |

Q2 この中で特に重視する価値観は?? 2つ挙げてみよう!

自分の価値観と近い先輩がいたら、あなたに合う業界・職種かも!!

インターンシップ情報多数掲載
就職ウォーカー 2022
SHUSHOKU Walker Net

情報
は

チカラ

カ
だ。

2021 **3/1** GRAND
OPEN!

就職に役立つ情報は **就職ウォーカー 2022 SHUSHOKU Walker Net** で

【登録に関するお問い合わせ】
〒104-0061
東京都中央区銀座5-9-5 田創館
TEL.03-5537-3321
FAX.03-5537-3341

JBR AD

人と企業にInnovative Solution
株式会社 シェイブロード

今すぐアクセス!! ご登録はこちらから!!

就職ウォーカーNet 検索

<https://www.s-walker.net/2022/>



LINE@

友だち募集中!

ID検索: @shushokuwalker

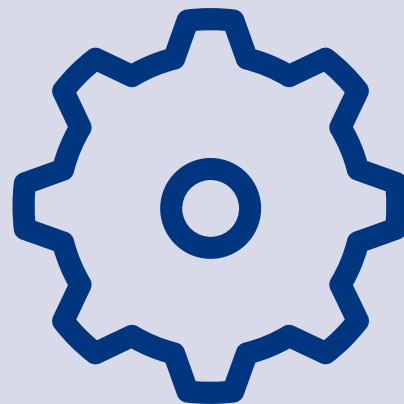
就活に役立つ
情報配信中!!

・インターンシップ情報
・就活イベント情報 等



メーカー

VOICE 2022
OB・OGメッセージ集



理工学系研究科 環境機能工学専攻

木村 洋将 Yosuke Kimura

2016年卒業 アルティメット部所属

設計
技術本部 EHV要素開発部世界No.1の新技术・アイデアを
創出し続ける技術集団。

■活動履歴

就職活動を意識した時期 修士1年生/10月

セミナー参加社数 4社

面接・選考社数 4社

最終面接社数 3社、内定社数 3社

■志望業界の変化 スポーツメーカー、機械メーカーから変化なし

わたしの働く価値観

- チームで戦う
- 行動力で勝負!



Q1 入社 の 動機は？

2週間ほどインターンでお世話になった際、職場のみなさんがいきいきと働いている姿から、アイシンなら楽しく働けると感じました。また、社会人として憧れる先輩社員に出会い、自分も先輩のように成長したいと思い志望しました。

Q2 現在のお仕事は？

電気自動車用モータの設計を行っています。お客様の求める性能や強度を満たすように机上計算や解析を行い、図面に起こします。また、仕入先と話しより安く製品を作る検討や、できた製品が設計に忠実か評価をします。

Q3 仕事 の やりがい

仕事をやり遂げた時にやりがいを感じます。上司や他部署の協力を得るために何度も相談することや、良い結果がでずに苦労することも少なくありません。しかし、最後まで諦めず、自分で考え行動しやり遂げた時、やりがいを感じます。

Q4 これからの目標は？

現在は、技術的な部分でまだまだ勉強が必要だと実感しており、今後はエンジニアとしての強みを持ちたいと考えています。まずは、開発に携わっている製品について職場で一番詳しいと自他共に認められるような存在になることを目指します。

アイシン精機株式会社 ※アイシン精機/アイシン・エイ・ダブリュは2021年4月に経営統合予定です。

独創的な技術と熱い思いで、
クルマを支える総合システムサプライヤーです。

〒448-8650 愛知県刈谷市朝日町2-1

http://www.aisin.co.jp/

- 設立/1965年8月31日
- 資本金/450億円
- 代表者/取締役社長 伊勢 清貴
- 売上高/グループ連結 3兆7,845億円 ※2020年3月期
- 従業員数/グループ連結 119,535名 ※2020年3月31日現在

■(WEB版)は就職ウォーカーNet Myページにてご覧いただけます。

AISIN

工学系研究科 機能機械学専攻

松井 彰良 Akira Matsui

2013年卒業

鍛造生産技術部

次世代に向けて、素材の可能性を
追求する技術を持った会社です。

■活動履歴

就職活動を意識した時期 修士1年生/5月

セミナー参加社数 25社

OB・OG訪問社数 2社

面接・選考社数 15社

最終面接社数 3社、内定社数 1社

■志望業界の変化 自動車業界→その他業界→自動車業界

わたしの働く価値観

- 幅広く仕事をする
- チャレンジ精神を発揮する仕事



Q1 入社 の 動機は？

長年培ってきた製鋼と自動車部品の技術力を持ちながら、次世代に向けて新事業への取り組みと既存技術の強化に力を入れている所です。「よきクルマは、よきハガネから。」という高い志をベースに様々な分野の技術力の高さに惹かれました。

Q2 現在のお仕事は？

新規鍛造品の生産準備です。これから市場で販売される自動車のトランスミッションに使われる鍛造品の金型設計から試作、評価、量産に至るまでを担当しています。鍛造品は温かい状態の鉄を金型でプレス成形することによって製造されます。

Q3 仕事 の やりがい

自分の頭の中にイメージしたものが実際に目の前のできる事です。工場と協力しながら、試作を繰り返して、不具合を改善していきます。試行錯誤の結果、設計の狙い通りに製品が出来た時には非常にやりがいを感じます。

Q4 これからの目標は？

これから自動車業界はグローバル化が進み、他社との競争力が重要になると思います。その変化に対応できるように既存の技術と新しい技術を組み合わせ、付加価値を付けた製品を提供するグローバルに活躍できる技術者になることが目標です。

愛知製鋼株式会社

よきクルマは、よきハガネから。
よき社会は、よき素材から。

〒476-8666 愛知県東海市荒尾町ワノ割1

http://www.aichi-steel.co.jp/

- 設立/1940年3月8日
- 資本金/250億1,600万円
- 代表者/取締役社長 藤岡 高広
- 売上高/2,573億1,500万円(連結)、2,030億7,000万円(単独)
- 従業員数/4,957名(連結)、2,663名(単独)

■(WEB版)は就職ウォーカーNet Myページにてご覧いただけます。

AICHI STEEL



総合理工学研究科 農学専攻

岡島 拓真 Takuma Okajima

2018年卒業

研究開発職

寒天という健康的な食品の研究開発を通じて、人々の健康を支えています。

■活動履歴

就職活動を意識した時期 修士1年生/12月

セミナー参加社数 30社

面接・選考社数 20社

最終面接社数 15社、内定社数 10社

■志望業界の変化

 食品メーカーから変化なし

わたしの働く価値観

- 新しいものを生み出す
- ステップを踏んでじっくり成長



Q1 入社 の 動機は？

健康的な食品素材である寒天と年輪経営という経営理念に惹かれたからです。寒天という人々の健康的な身体づくりに貢献できる食品の開発を行えること、また、年輪のように成長し続ける会社の姿が自分の理想の生き方だと感じました。

Q2 現在のお仕事は？

多くの人に寒天の食物繊維を食べてもらえるように、新しい寒天の研究開発を行っています。現代の人は食物繊維が不足がちです。寒天という食物繊維を最も多く含む食品を、味・食感・デザインを研究し、新しい寒天を開発しています。

Q3 仕事 の やりがい

自分が開発に携わった商品をお客様が手に取り、喜んでもらった時に最もやりがいを感じます。弊社はかんてんぱぼという自社ブランドを持っているため、商品開発できる機会が多く、お客様の声を直接聞くことができる機会も多くあります。

Q4 これからの目標は？

人々の願いを叶えられる食品を研究開発したいです。食品はおいしいという幸せを与えられるものであると同時に、人間の健康な身体づくりに役立つものだと思います。一人でも多くの人を喜ばせることができる食品を研究開発したいです。

伊那食品工業株式会社

無限の可能性を秘めた“寒天”で、毎日をもっと美味しく、便利に、新しく！

〒399-4498 長野県伊那市西春近5074
<https://www.kantenpp.co.jp/>

- 設立/1958年6月18日
- 資本金/9,680万円
- 代表者/塚越 英弘
- 売上高/197億5,000万円(2019年12月期末実績)
- 従業員数/567名(男263名、女304名) ※2020年8月現在

■(WEB版)は就職ウォーカーNet Myページにてご覧いただけます。

工学部 電気電子工学科

奥村 祐大 Yuta Okumura

2017年卒業

技術系

若手ながらもたくさんの業務を任せてもらえる企業。

■活動履歴

就職活動を意識した時期 4年生/4月

セミナー参加社数 12社

OB・OG訪問社数 4社

面接・選考社数 1社

最終面接社数 1社、内定社数 1社

■志望業界の変化

 電子業界から変化なし

わたしの働く価値観

- 地元に根をはる
- チームで戦う



Q1 入社 の 動機は？

大学で学んでいた電子関係の職種につきたいと思い、電子関係の会社を探しました。

Q2 現在のお仕事は？

量産する設備を立ち上げて、量産できるようにする仕事です。どのような製品を作るために自分の担当する設備はどのような仕様にならないといけないのか?を様々な部署と関わり合いながら作り上げていきます。

Q3 仕事 の やりがい

更地の状態から設備ができあがるところを見るとすごく楽しく感じ、実際の狙う品質が出ればなお喜びを感じられます。問題が出た際になぜできないのか?を会話することで、アクションの仕方を考えることができます。

Q4 これからの目標は？

できるだけ上司に頼らずに、一人で仕様検討できるようにしたい。問題を抱えた際に、できるだけ自分で解決まで持っていけるような知識を身につけたいです。

イビデン株式会社

To The Next Stage~新技術で未来へ挑戦~

〒503-8604 岐阜県大垣市神田町2-1
<https://www.ibiden.co.jp/>

- 設立/1912年(大正元年)11月25日
- 資本金/641億5,200万円
- 代表者/代表取締役社長 青木 武志
- 売上高/2,959億9,900万円(2020年3月末 連結)
- 従業員数/13,019名(連結) 3,537名(単独) (2020年3月末)

■(WEB版)は就職ウォーカーNet Myページにてご覧いただけます。

総合理工学研究所 理学専攻

長嶋 恵里佳 Erika Nagashima

2019年卒業 室内楽サークル所属

開発職
開発第一グループ若手も活躍! 「診断」の基礎となる、
臨床検査を支える医療機器メーカー。

■活動履歴

就職活動を意識した時期 修士1年生/12月
セミナー参加社数 15社
面接・選考社数 8社

■志望業界の変化 医療機器→医療機器(臨床検査機器)

わたしの働く価値観

- チームで戦う
- アットホームな社風



Q1 入社 の 動機は?

分析結果が医師の診断の基礎となることから、臨床検査装置の開発に魅力を感じました。学生時代に研究していた電気化学の分野を活かそうなことで、気さくな人が多く相談しやすい雰囲気や自分に合っていると感じ、入社を決めました。

Q2 現在のお仕事は?

分析装置に用いるセンサー材料の開発に携わっています。チームで相談しながら、試作品の作成、評価・分析を行い、製品化を目指しています。材料の性能だけでなく、製造工程の作業性も考えながら進めるので、奥が深いと感じています。

Q3 仕事 の やりがい

材料の種類や状態のわずかな違いでセンサーの性能に差が出るため、課題は多いですが、製品化に向けて試行錯誤することに面白さを感じます。試作品を作成・評価するために、新しい知識や技術を学ぶことで、自分の成長を実感できています。

Q4 これからの目標は?

材料や測定原理などのセンサーに関する知識や、試薬や検体を測定した際の応答性について知見をより深めて、開発者として成長したいです。現場で活躍するユーザーに信頼され、医療現場で役立つられる製品を手掛けることが目標です。

株式会社エイアンドティー

医療機器・システムを一貫体制で展開し、
臨床検査室をトータルコーディネート。〒221-0056 神奈川県横浜市神奈川区金港町2-6 横浜プラザビル10階
<https://www.aandt.co.jp/>

- 設立/1978年5月25日
- 資本金/5億7,761万円
- 代表者/代表取締役社長 三坂 成隆
- 売上高/110億4,964万円(2019年12月期)
- 従業員数/461名(98名) ※臨時雇用者数を()外数で記載しております。(2019年12月31日現在)

■(WEB版)は就職ウォーカーNet Myページにてご覧いただけます。



総合理工学研究所 生命医工学専攻

桑原 正人 Masato Kuwabara

2018年卒業 グリークラブ所属

研究職
研究開発部【トータルパッケージ】
安心と安全を魅せる

■活動履歴

就職活動を意識した時期 修士2年生/3月
セミナー参加社数 20社
面接・選考社数 10社
最終面接社数 3社、内定社数 3社
■志望業界の変化 化学メーカーから変化なし

わたしの働く価値観

- 新しいものを生み出す
- 正確性を発揮する仕事



Q1 入社 の 動機は?

研究活動を通してエンドユーザーに近い川下側の製品開発をしたいと思っていました。また、当社では、設計からトータルで商品を扱うため多角的な研究開発ができると感じたからです。

Q2 現在のお仕事は?

SDGsの取り組みのひとつとして、環境に配慮した加工・印刷のための開発に取り組んでいます。フィルムなどの基材検討や処方変更などにより安心・安全を目指しています。

Q3 仕事 の やりがい

設計・開発したものが商品になったとき、やりがいを感じられます。課題を解決するために試行錯誤し、悩んだ末に形になったときは達成感を覚えました。

Q4 これからの目標は?

新しい製品開発に向けて、たくさんのことを吸収していきたいと思っています。また、これまでの技術を応用するだけではなく新規の提案ができる自分を目指します。

大阪シーリング印刷株式会社

シール印刷業界トップシェアの
総合パッケージメーカーです!〒543-0028 大阪府大阪市天王寺区小橋町1-8
<https://www.osp.co.jp/>

- 創業/1927年2月
- 資本金/3億2,443万円
- 代表者/代表取締役社長 松口 正
- 売上高/973億1,500万円(2019年度実績)
- 従業員数/3,463名(2020年7月現在)

■(WEB版)は就職ウォーカーNet Myページにてご覧いただけます。



総合理工学研究科 工学専攻

森 大輝 Daiki Mori

2018年卒業

テスト
技術本部 テスト開発課

国内で勝負!!

■活動履歴

就職活動を意識した時期 修士1年生/12月

セミナー参加社数 5社

面接・選考社数 2社

最終面接社数 1社、内定社数 1社

■志望業界の変化 総合メーカーから変化なし

わたしの働く価値観

- 線の下力持ちタイプ
- 行動力で勝負!



Q1 入社 の 動機 は?

大学で培った半導体や電子回路の知識を生かせる地元企業に就職したいと考えており、加藤電器製作所に入社しました。

Q2 現在のお仕事は?

主に回路の設計・製図や半導体をテストするためのプログラムを作成しています。その他にも装置の立ち上げやシミュレーション、プログラミング言語でツールを作成など幅広く業務に携わっています。

Q3 仕事 の やりがい

装置の動かし方やプログラミング言語を用いてツールを作成する方法など大学時代に学べなかったことを学ぶことができます。新しい仕事を覚えていくことで自分の成長を日々実感できて、やりがいを感じています。

Q4 これからの目標は?

一人前の技術者になることが目標です。今は先輩方に頼りながら業務をこなしている状況ですが、将来的には自分の力で業務をこなし、逆に人に頼られるような技術者になります。

株式会社加藤電器製作所

半導体・電子部品の設計、開発、製造、テスト。
医療機器の製造。

〒403-0032 山梨県富士吉田市上吉田東9-10-12
<http://www.kdg.co.jp/katoh/>

- 設立/1963年5月
- 資本金/8,800万円
- 代表者/加藤 修夫
- 売上高/144億円(2019年9月)
- 従業員数/約200名

■(WEB版)は就職ウォーカーNet Myページにてご覧いただけます。



理工学系研究科 環境機能工学専攻

奥田 浩樹 Hiroki Okuda

2015年卒業

開発職
茅野工場

ものづくりの幅広いフィールドで活躍できます。

■活動履歴

就職活動を意識した時期 修士1年生/9月

セミナー参加社数 20社

面接・選考社数 7社

最終面接社数 2社、内定社数 2社

■志望業界の変化 素材メーカー→機械メーカー

わたしの働く価値観

- チームで戦う
- 新しいものを生み出す



Q1 入社 の 動機 は?

私は工学部ということもあり、元々ものづくりに興味がありました。一概にものづくりといっても、素材をつくる会社や加工を行う会社など各社役割を持つ中、素材から完成品までを自社で手掛けるキッツの一貫生産体制に魅力を感じました。

Q2 現在のお仕事は?

ターゲットとなる世界や日本国内の市場ニーズに合わせ、新製品の開発を行っています。私は、電気を利用して自動操作ができるバルブの開発を担当しており、普段は製品の設計をしたり、それが正しいか試験等で検証をしたりしています。

Q3 仕事 の やりがい

新製品の開発は、社内外問わず沢山の人の協力が必要です。様々な部門の意見を取り入れながら、かつ顧客に求められる仕様で満足する製品をつくることは苦労も多いですが、実際に思い描いていた製品が形になったときは非常に嬉しいです。

Q4 これからの目標は?

新製品は会社の未来を担います。販売市場が日本から海外へ移り変わる中、国内だけでなく海外でも認められる製品を開発したいと思っています。そのためには、狭い業界だけでなく世界のトレンドにも目を向けて業務に取り組みたいです。

株式会社キッツ

バルブでつなぐ先は、未来。

〒261-8577 千葉県千葉市美浜区中瀬1-10-1
<https://www.kitz.co.jp/>

- 設立/1951年
- 資本金/212億708万円
- 代表者/代表取締役社長 堀田 康之
- 売上高/1,270億9,000万円
- 従業員数/1,327名(単体)

■(WEB版)は就職ウォーカーNet Myページにてご覧いただけます。



繊維学部 応用生物科学科

富岡 あず佐 Azusa Tomioka

2016年卒業 ソフトボール部所属

技術職
技術開発部自分の成長が会社の成長に繋がる、
実感できる。

■活動履歴

就職活動を意識した時期 3年生/10月
セミナー参加社数 2社
OB・OG訪問社数 1社
面接・選考社数 5社
最終面接社数 1社、内定社数 1社

■志望業界の変化 食品→自動車

わたしの働く価値観

- チームで戦う
- 新しいものを生み出す



Q1 入社 の 動機は？

畑違いの学科出身でも専門的な仕事ができるから
です。専攻分野で決め過ぎることはないという自
分の考えと合っていました。また、成長中の会社
のため、自社を大きく、良くしたいという社員の思い
を感じ、会社と共に成長したいと思いました。

Q3 仕事 の やりがい

自分のアイデアが認められ、採用された時にやりが
いを感じます。出したばかりの未熟なアイデアをグ
ループで協力してブラッシュアップし、自分も周り
も納得できる製品や組織を作っていくことは大変
ですが、楽しいです。

Q2 現在のお仕事は？

自動車部品の設計とマネジメントです。設計業務
は、解析、図面の作成等で、メーカーから委託され
る直接売り上げに関わる仕事です。マネジメント
は、所属する部署、グループを良くしていくための
管理の仕事です。

Q4 これからの目標は？

入社したいと思われる、入社して良かったと思われ
る会社にする予定です。

理工学系研究科 繊維学専攻

藤田 峻佑 Shunsuke Fujita

2017年卒業 バドミントンサークル所属

技術職
複合材事業部生産技術課自己の意見を尊重してくれて、目標に
向かってサポートしてくれる会社です。

■活動履歴

就職活動を意識した時期 修士1年生/11月
面接・選考社数 4社
最終面接社数 1社、内定社数 1社

■志望業界の変化 市役所職員→繊維業界

わたしの働く価値観

- 幅広く仕事をする
- アットホームな社員



Q1 入社 の 動機は？

地元静岡に本社があり、大学で学んだ繊維の知識
を活かすことができる企業を探した結果、サカイ産
業に行きつきました。さらに、若いうちから様々な
ことを経験させてもらえる会社だと考えたため入
社を決めました。

Q3 仕事 の やりがい

自分が考えた設計や製作方法で実際に製品が形に
なると感じます。製作を進めていく中で苦労する
こともありますが、その分、製品が完成しお客様に
喜んでいただけると頑張って良かったと思います。

Q2 現在のお仕事は？

お客様の御要望に応じて製品の設計・技術開発を
行っています。実際にモノ造りを行い、試作・検討
を繰り返し、お客様と協議を重ね、より良い製品を
お客様にお届けできるよう日々取り組んでいます。

Q4 これからの目標は？

どんな製品にも対応できる技術者になりたいです。
そのために、まだ経験したことがない製品に積極
的に取り組んでいきます。また、FRPは今後様々な
分野で活躍する資材であるため、社会に役立つ製
品を生み出していきたいと思っています。

小松開発工業株式会社

～創立72周年の信頼と実績～
自動車の先端技術を担う企業。〒448-0857 愛知県刈谷市大手町5-57 センタービルOTE21 2nd
http://www.komatsu-kaihatsu.co.jp/business/automobile/

- 設立/1973年
- 創業/1948年
- 資本金/8,000万円
- 代表者/代表取締役 小松 直人
- 売上高/127億円(2019年度)
- 従業員数/610名

■(WEB版)は就職ウォーカーNet Myページにてご覧いただけます。



サカイ産業株式会社

高機能繊維の製織・製編から、先端複合材料の設計
～生産にいたる幅広い研究開発を行う総合加工メーカー。〒427-0012 静岡県島田市細島1349-1
http://www.sakai-grp.co.jp/

- 設立/1955年2月4日
- 創業/1918年10月1日
- 資本金/9,000万円(グループ計)
- 代表者/酒井 昌浩
- 売上高/64億5,900万円(2019年度実績、グループ計)
- 従業員数/352名(2020年6月現在、グループ計)

■(WEB版)は就職ウォーカーNet Myページにてご覧いただけます。



繊維学部 精密素材工学科

辻 伸介 Shinsuke Tsuji

2008年卒業 バトミントンサークル所属

営業職
営業本部環境ニーズを創造するをテーマに
リサイクルと再生品の販売しています。

■活動履歴

就職活動を意識した時期 3年生/10月

セミナー参加社数 3社

面接・選考社数 2社

最終面接社数 2社、内定社数 2社

■志望業界の変化 リサイクル関連から変化なし

わたしの働く価値観

- 新しいものを生み出す
- 幅広く仕事をする



Q1 入社 の 動機は？

大学在籍時からリサイクルに興味を持っており、多角的なリサイクルを行っている会社を探していました。埋めたり流したりするのはなく、廃棄物を価値のあるものに変える技術に魅力を感じて入社を決めました。

Q2 現在のお仕事は？

自動車関連企業で製造される部品を加工するための油剤製品の提案や工場から発生する廃油や廃液のリサイクルを行っています。リサイクル機能を活かした製品を開発し、廃液の引取から販売までトータルの提案を行っています。

Q3 仕事 の やりがい

何にでもチャレンジできる社風にやりがいを感じます。お客様の困りごとに対して、当社の機能を活かした新しい仕組みを作れた時に達成感があります。

Q4 これからの目標は？

社にもあるような、誠実に確実にお客様の要求事項に応えられる人材になれる様に、経験を積んでいきたいと考えています。

三和油化工業株式会社

REUSE & RECYCLE
環境ニーズを創造する。〒448-0002 愛知県刈谷市一里山町深田15
<http://www.sanwayuka.co.jp/>

- 設立/1970年(昭和45年)6月20日
- 資本金/1億円(授權資本 1億6,000万円)
- 代表者/代表取締役社長 柳 均
- 売上高/117億円(2020年3月期)
- 従業員数/約240名(2020年3月末現在)

■(WEB版)は就職ウォーカーNet Myページにてご覧いただけます。



理工学系研究科 物質基礎科学専攻

古家 徹郎 Tetsuro Furuie

2017年卒業

技術営業 顧客向けコンテンツ開発
営業本部 顧客支援ICT推進室これまで学んだ知識とこれから学ぶ技術、
両方を活かして働ける会社です。

■活動履歴

就職活動を意識した時期 修士1年生/3月

セミナー参加社数 5社

面接・選考社数 3社

最終面接社数 2社、内定社数 1社

■志望業界の変化 光ファイバー、水晶振動子メーカー→工作機械メーカー

わたしの働く価値観

- 新しいものを生み出す
- 行動力で勝負!



Q1 入社 の 動機は？

「挑戦」、「誠実」、「共創」、「スピード」、「働く喜び」を大切に、という会社の価値観に心を打たれました。自分の専攻分野とは異なる業界でしたが、「40年間働けるやりがいがある!」と直感し、入社を決めました。

Q2 現在のお仕事は？

お客様がより効率良く、より安心して利益を上げられるように、「ICT」や「データ分析」等によるアフターサポートサービスの開発を行っています。また急速に拡大する「デジタル化」にも対応できる新サービスの企画開発も行っています。

Q3 仕事 の やりがい

我々が提案しているアフターサポートサービスにご満足いただき、お客様から「ありがとう」といった感謝の言葉をいただけた時や、レポートで受注を獲得できた時に「この仕事をやって良かった」と感じます。

Q4 これからの目標は？

これまでは周りのサポートを受けながら作業を遂行する、「守破離」における「守之段」にいました。これからは自分で作業を分析し、新たなプロセスへと改良していく「破之段」へと進み、ソロでも仕事を一任してもらえる人材を目指します。

シチズンマシナリー株式会社

年間休日126日!「工作機械×IoT」で世界のモノづくりに
イノベーションを起こすマーケットリーダー。〒389-0206 長野県北佐久郡御代田町御代田4107-6
<https://cmj.citizen.co.jp/>

- 設立/1943年7月20日
- 資本金/26億5,125万円
- 代表者/代表取締役社長 中島 圭一
- 売上高/585億円(2019年度)
- 従業員数/770名(2020年度4月現在)

■(WEB版)は就職ウォーカーNet Myページにてご覧いただけます。

CITIZEN



人文学部 人間情報学科

白澤 亜紀 Aki Shirasawa

2014年卒業 バレーボールサークル所属

資料調達
資料調達統括部長野県から世界中へと広がっていく、
ものづくりの精神。

■活動履歴

就職活動を意識した時期 3年生/2月

セミナー参加社数 2社

面接・選考社数 7社

最終面接社数 1社、内定社数 1社

■志望業界の変化 ゲーム機メーカー→半導体メーカー

わたしの働く価値観

- 世界を相手にする
- 新しい出会いがたくさんある



Q1 入社の動機は？

日本の製品を世界へ広める仕事に携わりたいと思い、また故郷である長野県の企業に就職したいと考えていた際に、海外取引の多い新光電気を知り、入社したいと思ったことがきっかけです。

Q2 現在のお仕事は？

当社の生産活動に必要な材料を、必要な時に、必要な量だけ、主に海外から購入するための仕事をしています。材料を購入する上での取引先と社内の調整や、納期管理・価格交渉などが主な業務です。

Q3 仕事のやりがい

コストダウンや納期短縮を実現することで、会社の利益に寄与できた時に、大きなやりがいを感じます。また大学時代の留学経験を活かし、海外とのコミュニケーションや出張を任せてもらえる点も、非常に嬉しいです。

Q4 これからの目標は？

国内外問わずいろいろな人たちと関わり合いながら、資料調達を通じて会社の利益や発展に貢献できるようにすることが、今の目標です。

総合理工学研究所 繊維学専攻

滝沢 優哉 Masaya Takizawa

2019年卒業

ハード開発/設計
開発統括部失敗を恐れずチャレンジできる職場で、
日々開発業務に取り組んでいます。

■活動履歴

就職活動を意識した時期 修士1年生/1月

セミナー参加社数 20社

OB・OG訪問社数 1社

面接・選考社数 12社

最終面接社数 5社、内定社数 3社

■志望業界の変化 化学系メーカー→電子部品メーカー

わたしの働く価値観

- 新しい出会いがたくさんある
- チャレンジ精神を発揮する仕事



Q1 入社の動機は？

社会にインパクトを与えるような、最先端のものづくりに携わりたかったからです。大学院で培った研究の考え方を活かし、日々重要性を増していくエレクトロニクスの発展に自分も関わりたいと感じました。

Q2 現在のお仕事は？

IoT、5Gといった電子技術の発展に欠かせない、高付加価値の半導体パッケージ開発です。将来の量産化に向け、当社のコア技術・要素技術を活かした製造プロセスの提案や、開発品の性能評価を行っています。

Q3 仕事のやりがい

開発はトライ&エラーの連続ですが、多くの装置を使いこなし、得られた結果を考察する知識が多いほど楽しい仕事だと思います。まだまだ未熟ですが、そうした能力が日々向上していく実感が大きなやりがいです。

Q4 これからの目標は？

現在携わっている開発品をビジネスとするため、製品として世に送り出すにはどうすれば良いのか、更に学んでいく必要があります。自分の業務を、実際に「社会生活を変える」ことへ繋がられるよう頑張っています。

新光電気工業株式会社

半導体パッケージメーカーとして、
プラスチックラミネートパッケージ/リードフレーム等の製造・販売。〒381-2287 長野県長野市小島田町80
<https://www.shinko.co.jp/index.html>

- 設立/1946年9月12日
- 資本金/242億2,300万円
- 代表者/藤田 正実
- 売上高/1,483億3,200万円
- 従業員数/4,132名



■(WEB版)は就職ウォーカーNet Myページにてご覧いただけます。

新光電気工業株式会社

半導体パッケージメーカーとして、
プラスチックラミネートパッケージ/リードフレーム等の製造・販売。〒381-2287 長野県長野市小島田町80
<https://www.shinko.co.jp/index.html>

- 設立/1946年9月12日
- 資本金/242億2,300万円
- 代表者/藤田 正実
- 売上高/1,483億3,200万円
- 従業員数/4,132名



■(WEB版)は就職ウォーカーNet Myページにてご覧いただけます。

工学部 環境機能工学科

S. N.

2016年卒業

材料・プロセス開発職
情報通信事業本部 情報通信部品技術部

自分の将来像を描きやすい会社。

■活動履歴

就職活動を意識した時期 3年生/10月

セミナー参加社数 3社

面接・選考社数 10社

最終面接社数 5社、内定社数 3社

■志望業界の変化 メーカー全般から変化なし

わたしの働く価値観

- 行動力で勝負!
- チャレンジ精神を発揮する仕事



Q1 入社の動機は?

私は大学で学んだ知識が活かせる企業に就職することが希望でした。双信電機は、入社した際の具体的な仕事内容や、どのような活躍を期待されているかを説明会や面接で聞くことができ、自分の将来像を描きやすかったため入社を決めました。

Q3 仕事のやりがい

私の仕事は想定したとおりの結果を得ることが難しく、何度も試行錯誤を繰り返して最適な条件を導き出していきます。その過程で、新しい気づきや発見があり、自分の知見を広められ日々成長できることがやりがいになってます。

Q2 現在のお仕事は?

当社の主力製品である「積層誘電体フィルタ」の生産プロセスを設計する業務を行っています。どのような条件・手順でつくれば最適かを考えたり、既存のプロセスをより効率良くスピーディに改善するにはどうすれば良いかを立案しています。

Q4 これからの目標は?

知識や技術が足りない部分はまだ多いですが、失敗を恐れず、積極的に挑戦する姿勢で業務に取り組んでいきたいです。いずれは自分から新しい製品やプロセスの提案ができるようなエンジニアになりたいと思います。

双信電機株式会社

高機能電子部品で社会の発展と人々の暮らしに貢献!

〒105-0023 東京都港区芝浦1-1-1 浜松町ビルディング14階
<http://www.soshin.co.jp/>

■ (WEB版) は就職ウォーカーNet Myページにてご覧いただけます。

工学部 電気電子工学専攻

Y. A.

2015年卒業

開発・設計職
パワーエレクトロニクス事業本部 コンデンサ技術部

幅広い仕事にチャレンジできる!

■活動履歴

就職活動を意識した時期 修士1年生/3月

セミナー参加社数 4社

面接・選考社数 4社

最終面接社数 1社、内定社数 1社

■志望業界の変化 電機メーカー→電子部品メーカー

わたしの働く価値観

- 地元に根をはる
- 幅広く仕事をする



Q1 入社の動機は?

幅広い仕事ができることに魅力を感じました。幅広い分野にチャレンジすることで色々な角度から製品に携われると考え、面白そうだと思い入社を決めました。

Q3 仕事のやりがい

お客様のご要望をただ叶えるだけではなく、自社の技術を駆使して提案し、その提案をお客様に認めてもらった時に一番やりがいを感じます。

Q2 現在のお仕事は?

フィルムコンデンサという電子部品の設計をしています。営業からの情報をもとに、時にお客様と打ち合わせをしながら、お客様のご要望を叶える製品設計をしています。また、サンプル品の試作や評価、評価設備の設計をすることもあります。

Q4 これからの目標は?

お客様から、「この人をお願いしたい」と頼っていただけるような技術者になりたいです。

双信電機株式会社

高機能電子部品で社会の発展と人々の暮らしに貢献!

〒105-0023 東京都港区芝浦1-1-1 浜松町ビルディング14階
<http://www.soshin.co.jp/>

■ (WEB版) は就職ウォーカーNet Myページにてご覧いただけます。

工学部 電気電子工学科

Y. F.

2015年卒業

開発・設計職
パワーエレクトロニクス事業本部 EMC技術部誠実な面接で、
普段の自分をアピールできた。

■活動履歴

就職活動を意識した時期 3年生/12月
セミナー参加社数 10社
OB・OG訪問社数 2社
面接・選考社数 3社
最終面接社数 1社、内定社数 1社

■志望業界の変化 電子部品メーカーから変化なし

わたしの働く価値観

- 専門性を追求する
- 正確性を発揮する仕事



Q1 入社の動機は？

社員がどのような働き方をしているかを詳しく把握できたこと、また、面接で自分がアピールしたい事柄と会社が求めていることがうまくマッチし、会話に近い形で受け答えができたことが入社の決め手です。

Q2 現在のお仕事は？

当社の主力事業の一つである「ノイズ測定事業」で使用するシミュレーターの改良を主に行っています。この改良がうまくいけば、今まで多くの工数を要していた測定業務をパソコン上で行うことができるようになります。

Q3 仕事のやりがい

シミュレーターにはシビアな部分があり、うまく動作しないことも多いため、問題解決には常に苦労がついて回ります。しかしその分、問題が解決した時の達成感も大きく、とてもやりがいを感じています。

Q4 これからの目標は？

まずは、現在制作しているシミュレーターを部署内の全員が使用できるようにすることです。そのため、誰が読んでも理解できるマニュアルの作成や、操作を円滑にするための自動化プログラムの作成なども今後行っていきます。

総理工学研究所 繊維学専攻

杉山 咲 Saki Sugiyama

2020年卒業

開発企画
開発企画部 R&Dセンター

未来をつくるイノベーターになりたい！

■活動履歴

就職活動を意識した時期 3年生/12月
セミナー参加社数 20社
面接・選考社数 7社
最終面接社数 3社、内定社数 3社

■志望業界の変化 半導体・電子部品業界と自動車部品業界から変化なし

わたしの働く価値観

- 新しいものを生み出す
- 専門性を追求する



Q1 入社の動機は？

技術進化に伴い、需要が高まっている電子部品業界で、材料から開発している太陽誘電であれば、様々な技術に触れられると思い志望しました。また、田舎育ちの私でも落ち着いて働ける環境があると感じたことも入社を決めた理由の一つです。

Q2 現在のお仕事は？

私の仕事は、「あ、こんなほしかった！」となるような新技術・新商品を開発するためのアイデアを創出することです。具体的には、情報収集や社内外と連携してのアイデア出し、アイデア創出を促進する環境づくりなどを行っています。

Q3 仕事のやりがい

今まで全く知らなかった新テーマ創出手法などの新しい知識を学べるのが刺激になっています。また、最先端情報に触れる機会が多く、一足先に未来を考えられるところもこの仕事の面白さのところだと思っています。

Q4 これからの目標は？

短期的には、テーマ創出の知識をつけ、自分で考えて動けるようになることが目標です。長期的な視点だと、イノベーションの必要性や、アイデア創出方法をR&Dセンター全体に普及し、新商品・新技術開発につなげることが目標です。

双信電機株式会社

高機能電子部品で社会の発展と人々の暮らしに貢献！

〒105-0023 東京都港区芝浦1-1-1 浜松町ビルディング14階
<http://www.soshin.co.jp/>

- 設立/1944年4月27日
- 創業/1938年12月7日
- 資本金/38億675万円
- 代表者/上岡 崇
- 売上高/89億1,600万円
- 従業員数/770名(連結)



■(WEB版)は就職ウォーカーNet Myページにてご覧いただけます。

太陽誘電株式会社

「桁を変える」コンデンサや、エネルギーデバイス、各種センサーなどの研究・生産・販売。

〒370-8522 群馬県高崎市栄町8-1
<https://www.yuden.co.jp/jp/>

TAIYO YUDEN

- 設立/1950年
- 資本金/335億7,500万円
- 代表者/登坂 正一
- 売上高/2,823億円
- 従業員数/2,785名



■(WEB版)は就職ウォーカーNet Myページにてご覧いただけます。

理工学系研究科 電気電子工学専攻

宮澤 秀和 Hidekazu Miyazawa

2017年卒業 ダンスサークル所属

開発・設計職
開発部顧客からの要望に素早く応じる
フットワークの軽さ。

■活動履歴

就職活動を意識した時期 修士1年生/2月

セミナー参加社数 5社

面接・選考社数 3社

最終面接社数 2社、内定社数 2社

■志望業界の変化 電気・電子部品→建設機械

わたしの働く価値観

- 新しいものを生み出す
- 幅広く仕事をする



Q1 入社の動機は？

建設機械の電装化はまだこれからで、電気系の人材が担う役割が今後大きくなりそうというのが決め手です。自分が就職活動の際に大事にしていた、まだ未発展の分野に関わるという点と合致していたのも動機の一つです。

Q2 現在のお仕事は？

電装品搭載のためのレイアウト検討を主にしています。検討した試作部品を試作機に組み付けて試験を行い、組立性や機能性の問題点を明確にします。発覚した問題を一つひとつ解決していき、最終的には量産を目指します。

Q3 仕事のやりがい

竹内はまだ従業員の数も少ないこともあり、様々なことに挑戦できます。その分勉強することも多く、仕事の難易度も高くなります。苦しい時も多々ありますが、仕事の成果が形（製品）となってくることが、なによりのやりがいです。

Q4 これからの目標は？

現在新機種の電装担当を初めてやらせてもらうことになったため、チームメンバーとコミュニケーションを取り、顧客に喜んでもらえる製品を開発したいです。

株式会社竹内製作所

ミニショベルのパイオニアメーカーとして世界中から高い評価をいただいています。

〒389-0605 長野県埴科郡坂城町上平205
<http://www.takeuchi-mfg.co.jp/>

- 設立/1963年8月21日
- 資本金/36億3,294万円
- 代表者/代表取締役社長 竹内 敏也
- 売上高/1,159億1,300万円
- 従業員数/833名

■(WEB版)は就職ウォーカーNet Myページにてご覧いただけます。

総合理工学研究科 農学専攻

浅井 将貴 Masaki Asai

2018年卒業

研究開発職
第二事業本部 研究開発部

自らの研究成果が世の中に出ていくのを見守る、やりがいのある企業。

■活動履歴

就職活動を意識した時期 修士1年生/6月

セミナー参加社数 15社

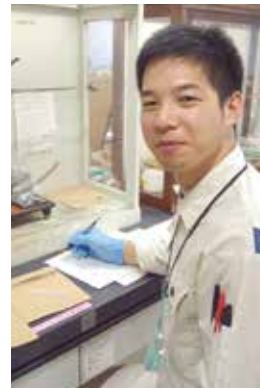
面接・選考社数 7社

最終面接社数 1社、内定社数 1社

■志望業界の変化 化学から変化なし

わたしの働く価値観

- 世界を相手にする
- 新しいものを生み出す



Q1 入社の動機は？

自分の研究、開発した製品が世に出て使用されるまでの間、それに携わることができるということに新鮮さを感じたからです。また、会社の雰囲気も重視していたので、コミュニケーションを取りやすい社風にも惹かれました。

Q2 現在のお仕事は？

衣料用繊維を製造する際に使用する油剤（油+界面活性剤）の研究、開発を行っています。特にポリエステルやナイロンといった、身近な化学繊維を製造する際の油剤についての研究をみんなと議論しながら進めています。

Q3 仕事のやりがい

自分が研究、開発した製品が使用されるところを見ることができるので、お客さんから良い評価をもらえると嬉しいですね。もちろん上手くいかない時もありますが、その原因を考えて改良していくところにもやりがいを感じます。

Q4 これからの目標は？

自分は研究開発職なので、シェア拡大につながるような何かすごい発見をしたり、新しい技術を開発したいと日々思っています。そのために、研究テーマに取り組み、基礎知識を増やし、先輩方と議論を重ねていきたいと思っています。

竹本油脂株式会社

界面活性剤技術を使った特殊化学品メーカー。社員の3分の1が研究開発に従事する研究開発型企業。

〒443-8611 愛知県蒲郡市港町2-5
<http://www.takemoto.co.jp/>

- 設立/1945年
- 創業/1725年
- 資本金/1億円
- 代表者/竹本 元泰
- 売上高/746億円(2019年12月期)
- 従業員数/634名(2020年4月時点)

■(WEB版)は就職ウォーカーNet Myページにてご覧いただけます。



理工学系研究科 情報工学専攻

小林 和樹 Kazuki Kobayashi

2016年卒業 ボランティアサークル所属

開発・設計職
モータロニクス研究所技術課飯田分室技術開発に力を入れており、
技術系の人材が中心となって働ける会社です。

■活動履歴

就職活動を意識した時期 修士1年生/10月
セミナー参加社数 3社
OB・OG訪問社数 2社
面接・選考社数 3社
最終面接社数 2社、内定社数 2社

■志望業界の変化 設計開発関係から変化なし

わたしの働く価値観

- 新しいものを生み出す
- 若いうちからバリバリ仕事で成長



Q1 入社 の 動機は？

地元の企業で、技術開発に力を入れている企業だったためです。また、大学で研究していた内容（磁性体）と業務内容がマッチしており、今までの研究の成果を活かせると感じたためです。

Q2 現在のお仕事は？

モータの設計・開発となります。主に車載用モータを担当しており、すでに量産中のモータの改善業務や、新規モータの開発を担当しています。新規モータの開発ではモータの初期検討から実際に製作するまですべてに携わり開発をしています。

Q3 仕事 の やりがい

開発・設計業務では大学の専攻とは全く異なる様々な知識が必要であり、自分の知らない新しいことに挑戦できる点にやりがいを感じます。また、自分で設計・開発した製品が世の中で使用されているという点にもやりがいを感じます。

Q4 これからの目標は？

開発業務では常に新しい技術を取り込み、自分の設計する製品に反映していく必要があります。そのため、自分の担当分野だけではなく様々な分野の知識を取り込み、お客様にいろいろなことを提案できるような技術者になるのが目標です。

多摩川精機株式会社

地方から世界へ、技術を武器に未来を創る会社です。

〒395-8515 長野県飯田市大休1879
<https://www.tamagawa-seiki.co.jp/>

- 創業/1938年
- 資本金/1億円
- 代表者/代表取締役社長 関 重夫
- 売上高/549億円(2019年度 連結)
- 従業員数/696名

■(WEB版)は就職ウォーカーNet Myページにてご覧いただけます。



理工学系研究科 物質基礎科学専攻

中島 寛人 Hiroto Nakajima

2016年卒業

設計開発職
総合開発研究所

終わりのない計量の価値の探求。

■活動履歴

就職活動を意識した時期 修士1年生/9月
セミナー参加社数 10社
面接・選考社数 6社
最終面接社数 3社、内定社数 3社

■志望業界の変化 メーカーから変化なし

わたしの働く価値観

- 新しいものを生み出す
- 頭脳で勝負!



Q1 入社 の 動機は？

大学で学んだ理系の知識を活かせる職種を、就職活動では重要視していました。そんな中、東洋計器を知り、我々の生活の基盤である水道やガスメーターの開発というジャンルでなら、好奇心を持ち続け働くことができると感じました。

Q2 現在のお仕事は？

水道メーター、ガスメーターの性能改善や、新製品の開発を行っています。実際の業務は、CADを使用した3Dモデルや図面の作成、流体解析、部品や製品の性能評価まで多岐にわたります。

Q3 仕事 の やりがい

設計開発という仕事をしていくためには、日々新しい知識を身につけ、それを柔軟に活かしていくことが求められます。同じことの繰り返しではないため、常に勉強していく姿勢が必要で、それが大変であるとともにやりがいでもあります。

Q4 これからの目標は？

専門的な知識を深めていくことです。新製品の開発には、資格取得などを通じた知識の習得に加え、経験に基づいた的確な判断が求められます。先輩や上司に負けない専門的な能力を身につけたいです。

東洋計器株式会社

1949年設立・全国30の販売拠点をもつ
老舗メーターメーカーです。業界シェアNo.2、成長中企業!〒390-1298 長野県松本市和田3967-10
<http://br.toyo-keiki.co.jp/index.html>

- 設立/1949年
- 創業/1933年
- 資本金/7億7,200万円
- 代表者/土田 泰秀
- 売上高/197億円
- 従業員数/435名

■(WEB版)は就職ウォーカーNet Myページにてご覧いただけます。



繊維学部 化学材料学科

青木 隆一 Ryuichi Aoki

2018年卒業

技術開発・製造技術職
製造技術部 製造技術課

「切る・削る・磨く」技術の限界へ挑戦。

■活動履歴

就職活動を意識した時期 3年生/1月

セミナー参加社数 7社

面接・選考社数 4社

最終面接社数 2社、内定社数 2社

■志望業界の変化 化学メーカー→半導体メーカー

わたしの働く価値観

- 世界を相手にする
- チャレンジ精神を発揮する仕事



Q1 入社の動機は？

見た目は円盤で単純なシリコンウエハーですが、ナノレベルで品質の議論をしているところに面白さを感じました。また、長野県にしながら最先端の半導体事業に関われることも入社動機の一つです。

Q2 現在のお仕事は？

半導体の基礎材料であるシリコンウエハーの製造技術開発に携わっています。高品質なウエハーに仕上げるためにはどうしたら良いか考えながら、装置をいじったり加工条件を変えてみたりと様々な検証を行っています。

Q3 仕事のやりがい

自分の発見や活動が製品の品質改善につながった時はうれしいです。考えや意見も提案しやすい職場環境にあり、主体的に行動する機会が多くあるので自分自身の成長を実感できることもやりがいです。

Q4 これからの目標は？

これから電子部品の微細化やIoTに伴い、高品質なウエハーがよりたくさん必要になってくると思います。その要求に応えるためにも、技術力をさらに高めていけるよう頑張っています。

工学部 電気電子工学科

仁科 聖弥 Masaya Nishina

2018年卒業 アメリカンフットボール部所属

電気設計
ICT事業部 情報通信技術部 通信第一技術グループ設計者として
ものづくりの最初から最後まで携わる。

■活動履歴

就職活動を意識した時期 3年生/3月

セミナー参加社数 5社

面接・選考社数 5社

最終面接社数 3社、内定社数 3社

■志望業界の変化 メーカーから変化なし

わたしの働く価値観

- アットホームな社風
- 行動力で勝負！



Q1 入社の動機は？

1からものづくりに携わりたいと考えメーカーに絞って就職活動を行っていました。会社説明会や選考を通して、先輩社員が熱い思いを持って仕事に取り組んでいること、無線製品に対する確かな技術力に魅力を感じ入社を決めました。

Q2 現在のお仕事は？

開発機種の電気設計担当として、回路を考えたりそれを実際に基板にして希望通りの性能が確保できるか評価をしています。その他にも、お客様との打ち合わせや生産ラインの構築、検査方法の検討など業務内容は多岐にわたります。

Q3 仕事のやりがい

社内会議やお客様との交渉で自分の提案を納得していただけた際にやりがいを感じます。相手に納得してもらったためにしっかりと準備し、対策や戦略を考え、論理立てて説明して実際に上手いくくと、とても嬉しいですし自信がつかますね。

Q4 これからの目標は？

製品が市場に送り出されるまでには設計、営業、製造、品質保証、生産技術など様々な部門の人と関わります。設計はもちろんですが、それに限らず多方面の知識を深め、周りの方やお客様に頼ってもらえる技術者になるのが目標です。

長野電子工業株式会社

世界トップクラスの超精密加工技術をもつ半導体メーカーです。

〒387-8555 長野県千曲市屋代1393
https://www.naganodenshi.com/

- 設立/1964年
- 資本金/8,000万円
- 代表者/代表取締役社長 市川 和成
- 売上高/225億円
- 従業員数/660名

■(WEB版)は就職ウォーカーNet Myページにてご覧いただけます。

ShinEtsu Group
長野電子

長野日本無線株式会社

安心・安全な社会の実現に向けIoTなど幅広い分野で製品を提供する技術開発型ものづくり企業です。

〒381-2288 長野県長野市稲里町1163
http://www.njrc.jp/

- 設立/1949年10月1日
- 資本金/36億4,958万円
- 代表者/代表取締役社長 藤澤 敬彦
- 売上高/335億円(2019年12月期 連結)
- 従業員数/1,704名(2020年1月末現在 連結)

■(WEB版)は就職ウォーカーNet Myページにてご覧いただけます。

NAGANO
Nagano, J.R.C.

工学部 物質工学科

中澤 壮汰 Sota Nakazawa

2018年卒業 硬式テニスサークル所属

生産管理職
中野製造部 製造一課現場作業を第一に！
より良い作業工程を目指して！

■活動履歴

就職活動を意識した時期 3年生/7月

セミナー参加社数 1社

面接・選考社数 6社

最終面接社数 2社、内定社数 1社

■志望業界の変化 メーカーから変更なし

わたしの働く価値観

- チームで戦う
- 幅広く仕事をする



Q1 入社 の 動機は？

当時、知識がほとんど無い断熱材関係の企業であり、最初は興味本位で説明を受けていました。調べていく内に、様々な形状の断熱材を製造していることを知り、身近に溢れている断熱材の製造に興味を沸き、入社しました。

Q3 仕事 の やりがい

新しい治具を設計する際に、1回で完璧なものを設計することは中々できません。試行錯誤して作り出した治具を、実際に現場で使用していただき、「作業しやすくなった」と感謝されると、「作ってよかった」とやりがいを感じます。

Q2 現在のお仕事は？

品質要求の高い製品の生産管理業務を行っています。製造工程は手作業が中心のため、様々な対応が必要です。作業改善を目的とした治具設計や、トラブル対応、新規開発業務として顧客と交渉するなど、色々な事にチャレンジしています。

Q4 これからの目標は？


トラブルへの対応や治具の設計など、思ったようにことを進めることができず、何度も失敗してしまうことがあります。その度に得た情報や知識を無駄にせず、次に生かすことで、今後も少しずつでも着実に成長していきたいと思えます。

ニチアスセラテック株式会社

【東証一部上場ニチアスグループ】
住宅用から宇宙まで、断熱材製造で社会を支える！

〒389-1211 長野県上水内郡飯綱町大字牟礼396
<https://www.nichias.co.jp/company/group/ceratech.html>

- 創業/1950年
- 資本金/4億2,000万円
- 代表者/大山 英伸
- 売上高/97億円
- 従業員数/341名

 ニチアスセラテック株式会社



■(WEB版)は就職ウォーカーNet Myページにてご覧いただけます。

工学部 物質工学科

大谷 圭史 Yoshifumi Otani

2018年卒業

技術開発職
コンデンサ事業本部 技術センター 素材開発課 開発係各種コンデンサ・家庭用蓄電システム・
V2Hシステム等でトップクラス。

■活動履歴

就職活動を意識した時期 3年生/12月

セミナー参加社数 5社

面接・選考社数 10社

最終面接社数 10社、内定社数 3社

■志望業界の変化 材料・化学系メーカーから変化なし

わたしの働く価値観

- あるモノを改善・強化する
- ステップを踏んでじっくり成長



Q1 入社 の 動機は？

大学の研究室では、電子部品に使用される金属めっきについて学んでいました。ニチコンはコンデンサに代表される電子部品メーカーの大手であり、大学で学んだ知識が活かせると思い、志望しました。

Q3 仕事 の やりがい

電解液の開発で、問題を解決できるような組成ができたときには、大きな達成感を感じます。また、開発した電解液を使用したコンデンサが実際にメーカーに納入されたとき、やりがいを感じています。

Q2 現在のお仕事は？

素材開発課として、コンデンサに使われている電解液の開発、コンデンサに使用される部材の調査などを担当しています。

Q4 これからの目標は？

コンデンサはあらゆる電気製品に使用されている電子部品です。人々の生活を支える電気製品に使われる、よりよい性能のコンデンサを作るために必要な電解液を開発することが目標です。

ニチコン株式会社

各種コンデンサやEV用急速充電器等でトップクラス。
家庭用蓄電システム・V2Hシステムでトップシェア。

〒604-0845 京都府京都市中京区丸鳥通御池上
<https://www.nichicon.co.jp/recruit/>

- 設立/1950年
- 資本金/142億円(2020年3月31日現在)
- 代表者/代表取締役会長(CEO) 武田 一平
- 売上高/1,196億円(2020年3月期 連結)
- 従業員数/5,409名(2020年3月31日現在 連結)





■(WEB版)は就職ウォーカーNet Myページにてご覧いただけます。

理工学系研究科 物質工学専攻

大淵 晃 Hikaru Ofuchi

2016年卒業 ソフトボールサークル、アカペラサークル所属

技術営業
エンジニアリング事業部 流体マシンテクノ部 化工グループ自分自身で設計した製品を営業して、
お客様が満足する製品を提供します！

■活動履歴

就職活動を意識した時期 修士1年生/12月
セミナー参加社数 10社
OB・OG訪問社数 3社
面接・選考社数 8社
最終面接社数 3社、内定社数 1社

■志望業界の変化 セラミックス業界から変化なし

わたしの働く価値観

- アットホームな社風
- チャレンジ精神を発揮する仕事



Q1 入社の動機は？

大学院でセラミックスに関する研究をしていました。在学中に得た知識を活かした会社を希望する中で、ノリタケではセラミックスなどの無機化学や有機化学分野の研究や製品開発を行っていることを業界研究で知り、入社を希望しました。

Q2 現在のお仕事は？

現在は混合器を主力製品とする部署にて、化学や食品など業界問わず様々な工場や研究所で使われている製品を営業しています。"技術"営業という名前の通り、製品技法や化学工学の知識を用いて適切な製品を設計・開発しています。

Q3 仕事のやりがい

自分自身で設計した製品をお客様へ営業するという一貫した仕事を行っているため苦労が多いですが、実際にお客様に購入いただいた後で使用状況を直接聞くことができるので、すごくやりがいがあります。

Q4 これからの目標は？

既存製品の新しい用途開拓や新製品を考案して、たくさんのお客様に技術営業を行いたいです。会社の業績に少しでも貢献できるようにしたいのと同時にこれからは後輩に技術継承できるように仕事に取り組みたいです。

株式会社ノリタケカンパニーリミテド

研削研磨工具、電子材料、各種製造装置を始め
新エネルギー分野にも技術展開する総合セラミックスメーカー。〒451-8501 愛知県名古屋市区則武新町3-1-26
<https://www.noritake.co.jp/>

- 設立/1904年1月1日
- 資本金/156億3,200万円
- 代表者/代表取締役社長 加藤 博
- 売上高/1,206億1,100万円 (2020年3月期 連結)
- 従業員数/1,930名(連結 5,120名) ※2020年3月現在

Noritake



■(WEB版)は就職ウォーカーNet Myページにてご覧いただけます。

総合工学系研究科 機能機械学専攻

平岩 雄一 Yuichi Hiraiwa

2013年卒業 弓道部所属

開発職
営業部 開発設計室

自分が想像した物が形になる。

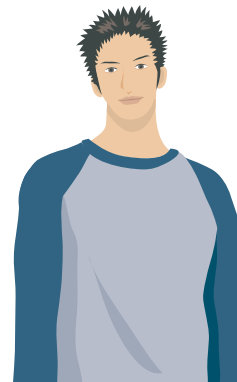
■活動履歴

就職活動を意識した時期 修士1年生/5月
セミナー参加社数 50社
OB・OG訪問社数 2社
面接・選考社数 25社
最終面接社数 2社、内定社数 1社

■志望業界の変化 自動車メーカー→機械メーカー

わたしの働く価値観

- チームで戦う
- 専門性を追求する



Q1 入社の動機は？

某大手フォークリフトメーカーの要となる油圧シリンダの約90%を製造・販売していることで企業の安定性を感じ、地元という通勤のし易さから当社を受けてみようと思いました。

Q2 現在のお仕事は？

画像処理のプログラム構築です。製品の製造過程で発生したキズ・凹みなど不良品を画像にて判別するためのプログラムを作っています。

Q3 仕事のやりがい

自分の作ったものが実現し、お客様の製造の手助けになること、また自分自身のスキルアップにも繋がるため、やりがいを感じます。

Q4 これからの目標は？

まだ私の画像処理の経験が少なく、画像検査機として製品にはなっていないので、まずは製品にできるまでスキルアップしていくことが目標です。

半田重工業株式会社

豊田自動織機の一社サプライヤー。そこに甘んじることなく、
新しいことにもチャレンジする風土があります。〒475-0034 愛知県半田市東徳田町161
<https://hanju.biz/>

- 創業/1937年
- 資本金/1億円
- 代表者/代表取締役社長 新美 喜久子
- 売上高/77億7,000万円(2020年3月期)
- 従業員数/261名(2020年9月現在)

半田重工業株式会社



■(WEB版)は就職ウォーカーNet Myページにてご覧いただけます。

工学部 物質工学科

ファム ヴァン ホイ Pham Van Hoi

2014年卒業

生産技術

理論上だけでなく、現場の作業も理解し、
治具又は生産ラインを設計・整備する。

■活動履歴

就職活動を意識した時期 3年生/10月

セミナー参加社数 30社

面接・選考社数 15社

最終面接社数 6社、内定社数 2社

■志望業界の変化 化学・石油→薬品→半導体

わたしの働く価値観

- 切磋琢磨する社風
- チャレンジ精神を発揮する仕事



Q1 入社 の 動機は？

半田重工業ではシリンダーを作っており、その中にゴム製品、またはメッキなどもしており、興味を持ちました。

Q3 仕事 の やりがい

理論上だけでなく現場で実際にモノを見て自分の手で作り、分からないことがあったら調べたり勉強し、理解しながら仕事を進めます。自分の考えや工夫を反映することができる点は、やりがいを感じます。

Q2 現在のお仕事は？

フォークリフトのブラケットなどを作るラインの設計、構築、整備、メンテナンスは私の仕事です。例えば、この製品を作りたいというお客様から依頼されると図面分析し、組立治具などを設計し、注文数に応じ、ライン設計、構築等を行います。

Q4 これからの目標は？

どんどん新しいことにチャレンジし、会社の物作りの環境や品質を改善することです。

半田重工業株式会社

豊田自動織機の一社サプライヤー。そこに甘んじることなく、新しいことにもチャレンジする風土があります。

〒475-0034 愛知県半田市東徳田町161
https://hanju.biz/



- 創業/1937年
- 資本金/1億円
- 代表者/代表取締役社長 新美 喜久子
- 売上高/77億7,000万円(2020年3月期)
- 従業員数/261名(2020年9月現在)

■(WEB版)は就職ウォーカーNet Myページにてご覧いただけます。

経済学部 経済システム法学科

山本 恭平 Kyohei Yamamoto

2017年卒業 野球部所属

事務職
総務課きのこを販売し、多くの方の健康維持・
増進に役立つことができること。

■活動履歴

就職活動を意識した時期 3年生/8月

セミナー参加社数 3社

面接・選考社数 5社

最終面接社数 2社、内定社数 2社

■志望業界の変化 公務員→食品

わたしの働く価値観

- 地元を根をはる
- 幅広く仕事をする



Q1 入社 の 動機は？

大学の就職サポートセンターから当社を紹介していただきました。昔から身近な会社でしたし、希望していた事務職、且つ地元で働きたいという思いにも一致していたことに縁を感じ、入社を決めました。

Q3 仕事 の やりがい

さまざまな業務に携われる点です。会社全体としての取り組みを認識でき、そこに自分も一緒に関わっているんだと実感することが出来ます。社員一人ひとりが当事者意識を持って仕事に向かう姿勢は、仕事のしやすさにも繋がっています。

Q2 現在のお仕事は？

主な仕事として社員の福利厚生・備品等の管理がありますが、それ以外にも各種イベント関連業務および協賛関連業務なども担当しています。各部署とコミュニケーションをとり、業務の調整役を担っています。

Q4 これからの目標は？

今任されている仕事を完璧に遂行することです。総務課は様々な部署と連携していくことが多いのでミスは許されません。頼まれたことに応えるだけでなく、何が求められているのかを考え一歩先の行動ができるようになりたいと考えています。

ホクト株式会社

おいしさと健康にこだわり続けて、きのこの生産量・売上げともに国内トップクラスの実績を誇っています。

〒381-8533 長野県長野市大字南堀138-1
https://www.hokto-kinoko.co.jp/



- 設立/1964年
- 資本金/55億円
- 代表者/代表取締役社長 水野 雅義
- 売上高/712億円
- 従業員数/4,181名(連結従業員数)

■(WEB版)は就職ウォーカーNet Myページにてご覧いただけます。

繊維学部 機能機械学課程

早川 佳明 Yoshiaki Hayakawa

2015年卒業

開発・設計職
開発部豊かな自然と温かい仲間にもつまれながら、
より良い製品づくりを目指すところ。

■活動履歴

就職活動を意識した時期 3年生/6月

セミナー参加社数 12社

面接・選考社数 3社

最終面接社数 3社、内定社数 2社

■志望業界の変化 メーカーから変化なし

わたしの働く価値観

- チームで戦う
- 行動力で勝負!



Q1 入社の動機は?

大学3年次に当社のインターンシップに参加し、本社の森に囲まれた自然豊かな環境と、社内の温かな雰囲気にも惹かれました。また、開発者が設計開発した製品を、自分の手で試験できるというのも大きな魅力でした。

Q2 現在のお仕事は?

現在は開発部で電気関連の仕事をしています。主に、電気・油圧装置の血管ともいえるハーネスの製図や試作、試験などです。CADで図面を描き、試作工場に行き自分の手で試作を行い、計測機器を用いた性能試験まで一貫して行います。

Q3 仕事のやりがい

日々新しいことを学び、それらを生かせることです。例えば、電気部品の役割や特徴を知れば電気設計に生かすことができます。また、計測機器の使い方を学ぶことで、今まで見てこなかった製品の特性を新たに見つけることもできます。

Q4 これからの目標は?

農業機械において大切なのは、農家の方にいかに楽をさせ、豊かになってもらうかということだと思います。大変な作業を減らし、機械の機能と農家の方の経験を共存させたうえで、感動させられるような農業機械を開発していきたいです。

農学部 食料生産科学科

安藤 寿美怜 Sumire Ando

2015年卒業 硬式テニスサークル所属

生産技術・製造技術職
技術部 技術課

身近な新商品誕生に携わる仕事の喜び。

■活動履歴

就職活動を意識した時期 3年生/8月

セミナー参加社数 5社

面接・選考社数 7社

最終面接社数 4社、内定社数 4社

■志望業界の変化 食品メーカーから変更なし

わたしの働く価値観

- 若いうちからバリバリ仕事で成長
- チャレンジ精神を発揮する仕事



Q1 入社の動機は?

他社製品の製造も行っており、飲料市場のニーズやトレンドをいち早く知り、関わることのできる職場だと思ったからです。インターンシップに参加した際に、職場の雰囲気がとても明るい印象だったのも決め手のひとつです。

Q2 現在のお仕事は?

OEM事業の新製品導入や設備導入の技術的窓口を担っています。大手飲料メーカー（ブランドオーナー）様から「こんな飲料を製造して」というご依頼を頂き、当社工場のどの機械をどう使えばその味と質を実現できるかを検討しています。

Q3 仕事のやりがい

まだ世に出ていない、新しい製品の検討や試作段階から携わって、自分でアイデアを提案したり試行錯誤した製品が近くコンビニやスーパーで販売しているのを見ることにやりがいを感じ、頑張った実感がわいてきます。

Q4 これからの目標は?

設計ミスによるトラブルをゼロとし、問題ない新製品導入や新規工事対応等を行うことで、ブランドオーナー様や各業者との信頼関係を構築し、パートナーとして選ばれ続ける存在になりたいと思います。

松山株式会社

業界No.1! 農業用作業機のパイオニアとして
日本農業、皆さんの食を支えています。

〒387-0497 長野県上田市塩川5155

<https://www.niplo.co.jp/>

- 創業/1902年
- 資本金/1億円
- 代表者/松山 信久
- 売上高/215億円
- 従業員数/310名



■(WEB版)は就職ウォーカーNet Myページにてご覧いただけます。

丸善食品工業株式会社

なめ首製造・販売トップシェア。清涼飲料水
OEM業界全国2位の「食文化創造企業」です。

〒387-8585 長野県千曲市大字寂時880

<http://www.tableland.co.jp/>

- 設立/1961年2月20日
- 創業/1961年2月20日
- 資本金/8,000万円
- 代表者/代表取締役社長 春日 靖史
- 売上高/289億7,300万円(2019年度実績)
- 従業員数/500名



■(WEB版)は就職ウォーカーNet Myページにてご覧いただけます。

理工学研究科 応用生物科学専攻

伊藤 克 Kastumi Ito

2017年卒業 硬式ソフトボール部所属

品質保証部

永続的な発展を続け
大豆食品を信州から全国、そして世界へ！

■活動履歴

就職活動を意識した時期 修士1年生/3月

セミナー参加社数 10社

面接・選考社数 5社

最終面接社数 3社、内定社数 3社

■志望業界の変化 食品から変化なし

わたしの働く価値観

- チームで戦う
- 専門性を追求する



Q1 入社の動機は？

生まれ育ったこの信州で活躍している食品会社であること。また、自分の関わった商品をスーパーなどで見かければ、それがやりがいとなるだろうと思ったことが、このみずずコーポレーションへの入社の動機です。

Q2 現在のお仕事は？

製造した商品が「安心・安全」な品質であることをお客様へ保証するために、原材料から最終製品までの化学・物理・生物学的な検査や食品安全マネジメントシステム(FSMS)への取組みと対応をしています。

Q3 仕事のやりがい

お客様に対してみずずコーポレーションの商品が「安心・安全」であることの最終的な責任を担っていることです。大きな責任がかかってくる仕事にはプレッシャーを感じますが、何よりもやりがいに繋がっています。

Q4 これからの目標は？

専門的でより深い知識が求められる一方、600点近くある商品を全て把握できるような知識と経験も必要な職種です。新工場稼働や新規製品開発など、日進月歩を続けるこの会社を下から支えられるような人間を目指していきます。

株式会社みずずコーポレーション

信州発！自然豊かな日本の伝統食である「大豆食品」を真心こめて、国内外にお届けします！

〒380-0928 長野県長野市若里1606

<https://www.misuzu-co.co.jp/>

- 設立/1949年
- 創業/1902年
- 資本金/7,000万円
- 代表者/代表取締役社長 塚田 裕一
- 売上高/166億円(2020年3月期)
- 従業員数/899名



■(WEB版)は就職ウォーカーNet Myページにてご覧いただけます。

総合理工学研究科 繊維学専攻

吉川 真徳 Masanori Kikkawa

2020年卒業 アメリカンフットボール部所属

製造技術職
製造技術部

世界へ発信し、
世界を支える材料を作り上げる。

■活動履歴

就職活動を意識した時期 修士1年生/5月

セミナー参加社数 8社

面接・選考社数 6社

最終面接社数 3社、内定社数 2社

■志望業界の変化 プラントエンジニアリング→化学

わたしの働く価値観

- 世界を相手にする
- 行動力で勝負！



Q1 入社の動機は？

地元にいながら海外との交流があることに魅力を感じました。アメリカの親会社とやり取りが頻繁にあることを知り、自分も海外の相手との対話に挑戦できる機会が多くあると感じたからです。

Q2 現在のお仕事は？

主に現場でのトラブル対応や工程変更・改善提案に関する業務に携わっています。時には製品の品質改善・改良のために、工場設備を利用した製品の試作を行い、その評価も行っています。

Q3 仕事のやりがい

自らが考え、実行したものが量産された際の達成感は魅力的です。学生実験で作られるモノとは比べ物にならない量の製品が作られるため、実験室とのスケールの違いを実感しながら仕事に取り組めます。

Q4 これからの目標は？

製造工程内の様々な問題を発見できる能力を身につけることです。そのために製品や製造工程の基礎を勉強中です。

三井・ケマーズフロロプロダクツ株式会社

Make a change for future フッ素化学で革新を。

〒424-8631 静岡県静岡市清水区三保3600

<https://www.mc-fluoro.co.jp/>

- 設立/1963年
- 資本金/28億8,000万円
- 代表者/加藤 孝政
- 従業員数/353名



三井・ケマーズフロロプロダクツ株式会社

■(WEB版)は就職ウォーカーNet Myページにてご覧いただけます。

総合理工学研究科 繊維学専攻

川上 隼人 Hayato Kawakami

2018年卒業

開発職

あなたのまわりにもミマキ製品が！
全世界150の国と地域に製品提供！

■活動履歴

就職活動を意識した時期 修士1年生/12月

セミナー参加社数 7社

面接・選考社数 4社

最終面接社数 2社、内定社数 2社

■志望業界の変化 繊維・化学系→IT系→繊維・化学系

わたしの働く価値観

- 世界を相手にする
- 幅広く仕事をする



Q1 入社 の 動機は？

私が入社 の 意思を固めたのは、一次面接で「オランダ行けるよ。リトアニア行けるよ。」という言葉 を聞いた瞬間でした。就活の軸としていた【地元企業】【繊維】【海外出張】を満たすのがミマキでした。

Q2 現在のお仕事は？

インクジェットプリンター用水性昇華インクの生産工程改善および品質改善を行っています。ラボ検討(本社)→スケールアップ(工場)→評価(本社)という流れで業務を進めるため、オランダ工場で作業を行うこともあります。

Q3 仕事 の やりがい

工程/品質改善という業務では新しい製品を開発するということはありません。しかし、製品の品質、すなわちお金に直結する重要な役割を担っています。いづれ給与/賞与という形でやりがいを 感じる日 に来ることを期待しています。

Q4 これからの目標は？

仕事において経験こそが力であると日々感じています。現在の部署で経験を積んだ後は開発職に固執することなく、生産技術部や他の部署に異動し、異なる経験を積み、唯一無二な立ち位置を確立しようと考えています。

株式会社ミマキエンジニアリング

「水と空気以外の何にでもプリントできる!？」
産業用インクジェットプリンタの開発をしています。

〒389-0512 長野県東御市滋野乙2182-3
https://japan.mimaki.com/

- 設立/1975年8月
- 資本金/43億5,700万円
- 代表者/池田 明
- 売上高/555億5,700万円
- 従業員数/2,003名(連結)、821名(単体)

■(WEB版)は就職ウォーカーNet Myページにてご覧いただけます。



理工学系研究科 環境機能工学専攻

伊藤 健二 Kenji Ito

2016年卒業

セールスエンジニア
発電事)技術)水力技)水車技術課

縁の下の力持ち。

■活動履歴

就職活動を意識した時期 修士1年生/10月

セミナー参加社数 4社

OB・OG訪問社数 4社

面接・選考社数 3社

最終面接社数 2社、内定社数 2社

■志望業界の変化 機械メーカー→自動車メーカー→重電メーカー

わたしの働く価値観

- チームで戦う
- 幅広く仕事をする



Q1 入社 の 動機は？

世の中のインフラを支えたいと考えたためです。就職活動当時は、再生可能エネルギーが脚光を浴びており、電力自由化等の世の中の電力需要の変遷時期にありました。そのような時期に最前線で活躍したいと考え、入社を希望しました。

Q2 現在のお仕事は？

現在は水力発電所へ納入する電気・機械設備の手配業務に携わっています。お客様との打合せによる機器の仕様決めや見積業務、機器製作指示業務に日々務めています。

Q3 仕事 の やりがい

水力発電所の計画段階から、発電所運転開始まで携わることができ、特に関わった発電所が無事に運転開始し、実際に発電し、電気を供給した瞬間にやりがいを 感じます。

Q4 これからの目標は？

水力発電所に関する業務には、電気・機械の知識はもちろん土木建築に関する知識も求められます。最近ではIoT・ICT等の分野も介入してきております。それらの知識を幅広く習得し、設計への反映、お客様への提案力強化が目標です。

株式会社明電舎

電気のあるところに、明電舎あり。
あらゆる電気技術で、国内外のインフラを支えています！

〒141-6029 東京都品川区大崎2-1-1 ThinkPark Tower
http://www.meidensha.co.jp/

- 設立/1917年
- 創業/1897年
- 資本金/170億7,000万円(2020年3月31日現在)
- 代表者/取締役社長 三井田 健
- 売上高/2,557億4,800万円(2020年3月31日現在)
- 従業員数/9,599名(連結)、3,924名(単体)(2020年3月31日現在)

■(WEB版)は就職ウォーカーNet Myページにてご覧いただけます。



経済学部 経済システム法学科

中原 瞭 Ryo Nakahara

2015年卒業 劇団山脈所属

営業
FA・ロボット推進部

未経験でも育つ充実した研修制度。

■活動履歴

就職活動を意識した時期 2年生/12月

セミナー参加社数 4社

面接・選考社数 4社

最終面接社数 2社、内定社数 2社

■志望業界の変化 住宅→リース→専門商社

わたしの働く価値観

- 地元を根をはる
- 正確性を発揮する仕事



Q1 入社 の 動機 は？

1つ目は長野県に密着した企業だと感じたこと。2つ目は子供の頃から工場見学が好きだったので、工場に必要なものを販売する仕事が面白そうだと感じたからです。

Q3 仕事 の やりがい

お客様のニーズに合わせた提案をすることは難しいです。ニーズに応えることができ、自分の提案したロボットが工場内で働いているのを見ると嬉しいです。

Q2 現在 の お仕事 は？

工場の自動化の提案です。ロボットや様々な機械を使って工場内の自動化を提案しています。案件ごとに内容は毎回異なるので、色々な設備メーカー様と協力して自動化システムを納入しています。

Q4 これからの目標は？

日々新しい技術があふれている業界です。常にアンテナを張って情報収集をしています。お客様に信頼をおいていただけるようになりたいと思っています。

株式会社国興

～ものを作るだけが「ものづくり」ではない～

〒392-8505 長野県諏訪市中洲4600
http://www.kokko.co.jp/

- 設立/1948年8月
- 創業/1947年4月
- 資本金/4億8,400万円
- 代表者/辰巳 進恒
- 売上高/196億円(2020年3月期)
- 従業員数/195名(2020年8月現在)



■(WEB版)は就職ウォーカーNet Myページにてご覧いただけます。

金融

VOICE 2022
OB・OGメッセージ集



理学部 数理・自然情報科学科

阿部 浩幸 Hiroyuki Abe

2018年卒業

渉外係
常田支店地域密着の金融機関として皆様に寄り添い、
繁栄・発展のお手伝いをします！

■活動履歴

就職活動を意識した時期 3年生/3月

セミナー参加社数 4社

面接・選考社数 4社

最終面接社数 3社、内定社数 3社

■志望業界の変化 金融から変化なし

わたしの働く価値観

- 地元を根をはる
- チームで戦う



Q1 入社 の 動機は？

地元での就職を考えており、就職活動の中で興味を持ったのが金融業界でした。地元の発展に貢献でき、さらに業務の中で様々な業種のお客様と関わりを持つことができるという魅力があったことが理由です。

Q2 現在のお仕事は？

現在は渉外係を担当しており、個人のお客様をはじめ、地元の企業にも訪問しております。お客様にとって身近な相談相手として同じ目線に立ち、課題解決に向けた支援をすべく、日々走り回っております。

Q3 仕事 の やりがい

住宅新築や自動車の購入等、お客様の夢の実現に向けてお手伝いすることが私たちの仕事であり、お客様からの「ありがとう」という言葉にやりがいを感じました。また、業務を通じて経験や知識が増えることに成長の喜びを感じます。

Q4 これからの目標は？

中小企業が今般の新型コロナウイルス感染症の影響により厳しい状況に直面している中、金融支援や各種情報提供によって力強く経営をサポートし、お客様に心から頼りにされるような存在になることがこれからの目標です。

経済学部 経済学科

小川 清彦 Kiyohiko Ogawa

2005年卒業

事務職
営業統括部 営業企画課コミュニケーション第一に、お客様にとって
最も身近な金融機関を目指します。

■活動履歴

就職活動を意識した時期 3年生/8月

セミナー参加社数 4社

面接・選考社数 4社

最終面接社数 4社、内定社数 3社

■志望業界の変化 金融業界から変化なし

わたしの働く価値観

- 地元を根をはる
- 新しい出会いがたくさんある



Q1 入社 の 動機は？

かねてから就職は地元でと考えており、学生時代に金融を学び、その中で興味を持った金融業界と考えると諏訪信用金庫しかありませんでした。金融業務を通じて生まれ育って来た地元の発展に貢献したいと考え、諏訪信用金庫に入庫しました。

Q2 現在のお仕事は？

営業統括部営業企画課という部署で、年間の事業計画を策定し、その進捗状況の管理をしています。また、事業計画の達成を支援するために各種キャンペーンを企画したり、広報面ではホームページの管理を行うなど、業務は広範囲にわたります。

Q3 仕事 の やりがい

営業担当者時代は毎日がお客様との出会いの連続でした。住宅を建設したり、自動車を購入したり、お客様の夢や希望を実現するためのお手伝いが我々の仕事であり、お客様から「ありがとう」の言葉をいただけた時はやりがいを感じました。

Q4 これからの目標は？

営業店時代と異なり、現在はデスクワークが多く、お客様との直接的な接点は少なくなりましたが、キャンペーンやイベントを企画する部署でもあることから、お客様から喜ばれ、かつ業績も向上できるような施策を考えていきたいと思えます。

上田信用金庫

～人とのふれあいを大切にし 地域の繁栄に貢献する～
おかげさまで まもなく創立100周年を迎えます！

〒386-0014 長野県上田市材木町1-17-12
<http://www.ueda-shinkin.jp/>

- 設立/1922年12月2日
- 代表者/理事長 小池 文彦
- 預金積金/2,549億2,000万円(2020年3月末日)
- 従業員数/常勤役員職員数 231名(2020年3月末日)



■(WEB版)は就職ウォーカーNet Myページにてご覧いただけます。

諏訪信用金庫

この街が好きだから。
私たちは、金融を通じて諏訪地域の豊かな発展に貢献します。

〒394-8861 長野県岡谷市郷田2-1-8
<http://www.suwashinkin.co.jp/index.php>

■(WEB版)は就職ウォーカーNet Myページにてご覧いただけます。

経済学部 経済学科

宮本 聡太 Souta Miyamoto

1994年卒業 サッカー部・スポーツ愛好会所属

営業職
ソリューション営業部 部長

地域企業に信頼され、親しまれる銀行を目指し、お客さまの本業を支援。

■活動履歴

就職活動を意識した時期 3年生/12月
セミナー参加社数 5社
OB・OG訪問社数 1社
面接・選考社数 4社
最終面接社数 2社、内定社数 2社

■志望業界の変化 金融機関から変化なし

わたしの働く価値観

- 地元を根をはる
- チャレンジ精神を発揮する仕事



Q1 入社の動機は？

長野県の金融機関に就職したいと考えていました。特に長野銀行は松本市に本店があり、大学在籍時の居住地と近かったことも要因です。(採用試験も便利でした。) 社風は地域密着型というイメージで身近に感じ入社に至りました。

Q2 現在のお仕事は？

金融機関は取引先の金融支援が主な業務になりますが、ソリューション営業部は、お客さま目線に立って、お客さまの本業に関する支援を行っています。最近では、事業承継問題のお手伝いなど、専門的な分野でお客さま支援を行っています。

Q3 仕事のやりがい

お客さまの悩みに対して、相談に乗り、アドバイスをを行い、喜んでくれた時はとてもうれいのです。やりがいを感じます。お客さまの中には、転職しても長いお付き合いをすることもあり、自分の財産であると感じています。

Q4 これからの目標は？

お客さまの事業環境は今まで以上に速い流れで変化していくことが想定され、金融機関による適切なアドバイスがより一層求められますので、中小企業診断士の知識も活かしながら、お客さまのためになるような仕事がしたいと考えています。

株式会社長野銀行

必要とされ選ばれる銀行
～長野県のマザーバンク～〒390-8708 長野県松本市渚2-9-38
<https://www.naganobank.co.jp/>

- 設立/1950年11月15日
- 資本金/130億円
- 代表者/取締役頭取 西澤 仁志
- 預金量/1兆747億円(2020年3月31日現在)
- 従業員数/958名(2020年3月31日現在)



■(WEB版)は就職ウォーカーNet Myページにてご覧いただけます。

経法学部 応用経済学科

織田 凧子 Nagiko Oda

2020年卒業

営業課

信頼第一!
お客様に常に誠実であれ。

■活動履歴

就職活動を意識した時期 3年生/10月
セミナー参加社数 25社
OB・OG訪問社数 10社
面接・選考社数 10社
最終面接社数 4社、内定社数 3社

■志望業界の変化 金融業界→製造業界→金融業界

わたしの働く価値観

- 地元を根をはる
- あるモノを改善・強化する



Q1 入社の動機は？

私はこの先も生まれ育った長野に住み続け、地域に貢献したいという思いを抱いていました。インターシップ参加の際に、職員一人ひとりがお客様に寄り添った業務をされている姿がとても好印象に残り、一緒に働きたいと感じたからです。

Q2 現在のお仕事は？

現在は、後方事務を務めております。窓口業務が分かりやすいと思いますが、ほかに後方事務という仕事があります。仕事内容としては、申請書類や伝票を見て、専用の端末へ入力する作業、入金や振り込みの処理、書類の整理をしています。

Q3 仕事のやりがい

この仕事は決して派手な分野ではなく、コツコツと仕事に向かい、ミスは許されません。新人でも出でて当たり前を求められます。しかし、その責任の重さが、組織の一員であるということであり、自身の成長につながり、やりがいになります。

Q4 これからの目標は？

今後は窓口立ち、お客様対応をしていくことになれます。支店の顔として、活躍できる存在になりたいと思っています。また、教育制度が充実しているため、積極的に知識や能力を取り入れて成長していきたいです。

長野県信用組合

地域の魅力をプロデュースし、
地域社会の新たな価値創造に尽くします。〒380-8668 長野県長野市新田町1103-1
<https://www.naganokenshin.jp/>

- 設立/1954年11月20日
- 出資金/10億4,000万円
- 代表者/黒岩 清
- 従業員数/694名



■(WEB版)は就職ウォーカーNet Myページにてご覧いただけます。

経済学部 経済学科

相場 和成 Kazunari Aiba

2010年卒業

営業企画
営業統括部 営業企画課金融業務を通じて、いのちを育む農業を支える
地域密着型金融機関です。

■活動履歴

就職活動を意識した時期 3年生/7月

セミナー参加社数 3社

面接・選考社数 4社

最終面接社数 3社、内定社数 2社

■志望業界の変化 商社→金融

わたしの働く価値観

- 地元を根をはる
- 新しい出会いがたくさんある



Q1 入社の動機は？

就職活動を通じて自分の生まれ育った環境を振り返る中で、何らかの形で農業の力になりたいと思うようになりました。学生時代に学んだ金融を通じて、地元の農業の発展に貢献したいと考え、JAバンク・長野県信連に入会しました。

Q2 現在のお仕事は？

融資企画部門で営業現場の後方支援を行っています。今の時代、資金を融通することだけが金融機関の仕事ではありません。お客様の抱える経営課題に対して具体的なソリューション提案を行い、融資の付加価値を高めていく仕事です。

Q3 仕事のやりがい

お客様の事業がもっと良くなるために、ビジネスマッチングや事業承継・M&A等のご提案を検討する過程がやりがい입니다。お客様の事業を理解するために日々勉強が欠かせませんが、新たな人との出会いが多く、成長を実感することができます。

Q4 これからの目標は？

営業店支援を通じて、お客様の夢や希望をひとつでも多く実現させたいです。そのためには付加価値の高い企画提案を行い、お客様からの信頼を得ることが大切です。應ずることなく様々なことにチャレンジして経験を増やしたいと思えます。

長野県信用農業協同組合連合会（長野県信連）

長野県JAバンクの本部機能を担う金融機関。
地域経済の持続的発展に貢献してまいります。

〒380-0826 長野県長野市大字南長野北石堂町1177-3
<https://www.naganoken-jabank.or.jp/kenshinren>

- 設立/1948年8月10日
- 資本金/606億円
- 代表者/代表理事 武村 勉
- 貯金残高/2兆7,037億円
- 従業員数/254名

■(WEB版)は就職ウォーカーNet Myページにてご覧いただけます。



経済学部 経済システム法学科

岡田 侑真 Yuuma Okada

2018年卒業

営業推進

はたらく人の想いと生きる
誰かの役に立てる仕事です！

■活動履歴

就職活動を意識した時期 3年生/8月

セミナー参加社数 8社

OB・OG訪問社数 2社

面接・選考社数 7社

最終面接社数 6社、内定社数 4社

■志望業界の変化 金融から変化なし

わたしの働く価値観

- 地元を根をはる
- チャレンジ精神を発揮する仕事



Q1 入社の動機は？

OB訪問を行った際、先輩職員の「一人一人のお客様のために一生懸命働くことができます」という言葉に惹かれ興味を持ち、「はたらく人の想いと生きる」というコーポレートメッセージに感動したことが動機となりました。

Q2 現在のお仕事は？

労働組合へ訪問をする渉外業務に携わっています。各労働組合の担当者の方と組合員の方のためになるような活動を考え、実践しています。また個人の方のローンや資産運用の相談のご対応、組合員の方へ向けたセミナーの実施をしています。

Q3 仕事のやりがい

私の提案や行動により、お客様から「ありがとう」の言葉をいただけることが何より嬉しいです。労働組合と目的を共有し、セミナーやアンケートを行って、皆様のお役に立てることも、ろうきんでしか経験することのできないやりがいです。

Q4 これからの目標は？

お客様一人一人のライフプランに沿ったご提案ができるプロフェッショナルを目指していきます。はたらく人の生活を応援し、一人でも多くの方に「ろうきんを利用して良かった」と心の底から感じていただけるよう日々努力していきます。

長野県労働金庫

ろうきんは、日本でただひとつ、
はたらく人のための生活応援バンクです。

〒380-8611 長野県長野市県町523
<https://www.nagano-rokin.co.jp/>

- 設立/1951年12月
- 資本金/出資金 4億5,400万円
- 代表者/理事長 小池 政和
- 従業員数/381名

■(WEB版)は就職ウォーカーNet Myページにてご覧いただけます。



経済学部 経済システム法学科

天道 雅典 Masanori Tendo

2014年卒業 硬式野球部所属

総合職
国際部

変える、信州の未来を。

■活動履歴

就職活動を意識した時期 3年生/4月

セミナー参加社数 10社

OB・OG訪問社数 3社

面接・選考社数 4社

最終面接社数 2社、内定社数 1社

■志望業界の変化 公務員→金融

わたしの働く価値観

- 行動力で勝負!
- チャレンジ精神を発揮する仕事



Q1 入社 の 動機 は？

海外事業を展開する企業が多い長野県の特徴を背景に、八十二銀行は海外拠点数が地方銀行の中でトップクラスという点に惹かれたからです。自分のやりたい海外分野の仕事ができる可能性が高い金融機関は八十二銀行だと思い入行を決意しました。

Q2 現在のお仕事は？

現在、国際部に勤務しています。国際部は、海外戦略の企画立案、海外拠点のサポートを中心に、国際関連分野の中心を担っています。今後、ベトナムへの赴任が決まっており、現地調査や赴任に向けての準備を行っています。

Q3 仕事 の やりがい

国際分野は、法規制や言葉の違いなど乗り越える壁が高い仕事です。お客様の課題を解決するために、国内外の拠点と連携を密にすることが大切です。乗り越える壁の高さや関わる人が多いことはやりがいに感じています。

Q4 これからの目標は？

直近の目標は、海外勤務地となるベトナムの出向先で存在感を発揮することです。中長期的な目標は、海外関連部署や国内営業店で様々な経験を経て、海外支店、海外駐在員事務所に勤務し、お客様のお役に立つことです。

八十二銀行

私たちの仕事は、
「長野県の未来」をお客さまと共に創ること。

〒380-8682 長野県長野市岡田178-8

<https://www.82bank.co.jp>

- 設立/1931年8月1日
- 資本金/522億円(2020年3月31日現在)
- 代表者/湯本 昭一
- 預金残高/6兆9,891億円(2020年3月31日現在)
- 従業員数/3,138名(2020年3月31日現在)

■(WEB版)は就職ウォーカーNet Myページにてご覧いただけます。



情報・通信

VOICE 2022
OB・OGメッセージ集

経済学部 経済学科

望月 祐希 Yuki Mochizuki

2011年卒業 テニス部所属

システムエンジニア
ITソリューション本部システム部

風通しが良く、自分のやりたいことを
させてくれる企業。

■活動履歴

就職活動を意識した時期 3年生/10月

セミナー参加社数 20社

面接・選考社数 10社

最終面接社数 3社、内定社数 2社

■志望業界の変化 出版→IT

わたしの働く価値観

- チームで戦う
- 正確性を発揮する仕事



Q1 入社の動機は？

「社員の自主性を重んじる」という社風に惹かれました。完全なトップダウン方式と異なり、現場の意見・考えも考慮してもらえ、風通しの良い職場として魅力に感じました。

Q3 仕事のやりがい

経験・知識が活かせる点にあります。数年間、別コールセンターシステムの運用保守チームリーダーを任されていたのですが、そこで取得したCTIミドルウェアの資格が、現在の業務に活かしており、自身のスキルアップを実感しています。

Q2 現在のお仕事は？

通信キャリア向けのコールセンターシステム開発に携わっています。新機能導入に向け、CTIミドルウェアの構築を任されています。

Q4 これからの目標は？

より多くのメンバを任されるプロジェクトリーダーを目指して、業務スキル・マネジメントスキルいずれも、より一層磨いていきたいです。

アネックス・インフォメーション株式会社

「未知の世界はおもしろい」 システムインテグレーション、データセンタ/ネットワークソリューション他。

〒386-1211 長野県上田市下之郷813-11
http://www.annex-info.co.jp

- 設立/1973年
- 資本金/8,800万円
- 代表者/代表取締役社長 若林 順平
- 売上高/23億2,100万円
- 従業員数/122名



■(WEB版)は就職ウォーカーNet Myページにてご覧いただけます。

理学部 物理科学科

大坪 希成 Kazushige Otsubo

2016年卒業 棋道部(囲碁・将棋部)所属

システムエンジニア
ITソリューション本部システム部

未知の世界は面白い！
一緒に大海原を冒険しませんか？

■活動履歴

就職活動を意識した時期 2年生/12月

セミナー参加社数 20社

面接・選考社数 10社

最終面接社数 3社、内定社数 2社

■志望業界の変化 不動産→食品→IT

わたしの働く価値観

- チームで戦う
- チャレンジ精神を発揮する仕事



Q1 入社の動機は？

採用担当者や面接官、社員との会話において、私の中で違和感を感じなかったからです。大事にしている価値観の順位が近いことは、一緒に働く上で大事になってくるのではないかと思います。

Q3 仕事のやりがい

ひとつの小さなミスが、大きな障害に発展する可能性がある仕事に携わっています。緊張を強いられる場面もありますが、何も問題なく作業が完了した際の喜びはかなりあります。

Q2 現在のお仕事は？

インフラエンジニアです。システム基盤構築と運用に携わっています。上流工程から下流工程、システムリリース後の運用と仕事内容は、多岐にわたります。入社当初は、システム開発に携わっていましたが、

Q4 これからの目標は？

新陳代謝が激しい世界です。知識がどんどん陳腐化していきますが、経験は決して無駄にはなりません。今の仕事を一生懸命行いたいですが、新しい知識を増やしていきたいと思っています。

アネックス・インフォメーション株式会社

「未知の世界はおもしろい」 システムインテグレーション、データセンタ/ネットワークソリューション他。

〒386-1211 長野県上田市下之郷813-11
http://www.annex-info.co.jp

- 設立/1973年
- 資本金/8,800万円
- 代表者/代表取締役社長 若林 順平
- 売上高/23億2,100万円
- 従業員数/122名



■(WEB版)は就職ウォーカーNet Myページにてご覧いただけます。

総合理工学研究科 理学専攻

谷口 智洋 Tomohiro Taniguchi

2019年卒業

第三事業部開発担当

「PLUS1サービス PLUS1バリュー」

■活動履歴

就職活動を意識した時期 修士1年生/12月

セミナー参加社数 2社

面接・選考社数 2社

最終面接社数 2社、内定社数 2社

■志望業界の変化 教育関連→IT業界

わたしの働く価値観

- リーダータイプ
- 若いうちからバリバリ仕事で成長



Q1 入社 の 動機は？

長期インターンに参加したのが一番の理由です。とにかくフィードバックが手厚かったです。ディスカッションの後のフィードバックでは、より高いレベルを求めるフィードバックがあり、この会社でなら自分を磨くことができると考えました。

Q2 現在のお仕事は？

ユーティリティ企業の設備管理のシステムで保守・運用を担当しています。社会インフラの基礎を支える「緑の下の力持ち」として従事し、できないことができるようになったり、任された仕事が完遂できた時はとても達成感があります。

Q3 仕事 の やりがい

社会インフラを支えるシステムに携わることで、今まで知らなかった重要な管理・仕組みがたくさんあることを知り、学べることです。ユーティリティ企業のシステムを担当しているからこそこのやりがいだと感じています。

Q4 これからの目標は？

業務内容やシステムの把握に努めていますが、いずれは様々なプロジェクトを抱え、「谷口に任せておけば大丈夫」と言われる人財になりたいと考えています。まずは、現在担当しているシステムで第一人者になりたいです。

株式会社NTTデータ東海

公共・金融・法人等の幅広い分野のお客様に向けて、情報システムの企画・設計・開発・保全を行っています。

〒460-0003 愛知県名古屋市中区錦2-17-21
http://www.nttdata-tokai.co.jp

- 設立/2003年7月1日
- 創業/1990年3月6日
- 資本金/1億円
- 代表者/代表取締役社長 前田 栄次
- 売上高/142億円(2020年3月実績)
- 従業員数/410名(2020年3月31日現在)

■(WEB版)は就職ウォーカーNet Myページにてご覧いただけます。

NTT DATA
Trusted Global Innovator



工学部 情報工学科

高橋 遼介 Ryosuke Takahashi

2016年卒業 テニスサークル所属

システムエンジニア
IT&ビジネスサービス事業部 スマートプロダクツセンター

若手のうちから活躍し、
着実に成長できる企業です。

■活動履歴

就職活動を意識した時期 3年生/3月

セミナー参加社数 3社

面接・選考社数 2社

最終面接社数 1社、内定社数 1社

■志望業界の変化 IT業界から変化なし

わたしの働く価値観

- チームで戦う
- 幅広く仕事をする



Q1 入社 の 動機は？

事業領域が幅広いため、多くの事を学び、成長できる環境だと感じたのが一番の志望動機です。東証一部上場の製薬会社であるキッセイ薬品工業(株)のグループ企業ということで、経営の安定性が高く、福利厚生が充実しているのも魅力です。

Q2 現在のお仕事は？

ペーパーレス会議アプリの開発業務に携わっています。新人の頃は、先輩社員が作っている機能の一部をお手伝いするところからスタートしました。徐々に担当する業務が増えて行き、現在は設計から製造まで含めた開発全体を任されています。

Q3 仕事 の やりがい

現在開発に携わっているシステムは、業界問わず多くの企業や自治体などのお客様にご利用いただけています。自分が作ったものが多くの人に影響を与え、世の中の役に立っていると実感できることは、大きなやりがいだと感じます。

Q4 これからの目標は？

新しいシステムを、自分が中心となってイチから作り上げることが目標です。現在はまだお客様への提案といった上流工程の業務は担当していないので、これから経験を積んでそういった業務にも関わってきたいです。

キッセイコムテック株式会社

最新技術と長年の経験で培った豊富なノウハウでお客様の期待に応え続けるITソリューションパートナーです。

〒390-1293 長野県松本市和田4010-10
https://www.kicnet.co.jp/

- 設立/1985年4月1日
- 資本金/3億3,400万円
- 代表者/代表取締役社長 神澤 鋭二
- 売上高/84億8,400万円(2020年3月期)
- 従業員数/343名(2020年10月1日現在)

■(WEB版)は就職ウォーカーNet Myページにてご覧いただけます。

KISSEI
COMTEC



工学部 情報工学科

渋澤 圭 Kei Shibusawa

2018年卒業

ソフトウェア開発
カスタマー開発ビジネス部 モビリティセクション組み込みソフトウェア開発だからこそ、
「ものを動かす」を実感できる。

■活動履歴

就職活動を意識した時期 3年生/2月

セミナー参加社数 12社

面接・選考社数 8社

最終面接社数 3社、内定社数 3社

■志望業界の変化 ソフトウェア開発関連から変化なし

わたしの働く価値観

- チームで戦う
- 正確性を発揮する仕事



Q1 入社の動機は？

組み込みソフトの開発を行っている企業なので、自分の書いたプログラムが製品を動かす姿を見られることに魅力を感じました。

Q3 仕事のやりがい

チームでの開発が多いため、一人では困難なことでもメンバーと協力して達成できることです。生活の中で自社のソフトウェアが組み込まれた製品を見ると誇らしく感じます。仕事を通して、自動車の最新情報を知ることでも楽しいです。

Q2 現在のお仕事は？

自動車メーターに組み込むソフトウェアの開発をしています。メーターを通して、ドライバーに情報を伝える機能や、自動車の設定を変更する機能の開発をしています。

Q4 これからの目標は？

まだまだ駆け出しのため、日々の勉強を継続し活躍できる幅を広げていきます。知識をインプットする機会が多いので、今後はアウトプットもしていきたいです。

JRCエンジニアリング株式会社 長野事業所

製品に生命を与えるソフトウェア開発
・・・それが私たちの仕事です。

〒381-2211 長野県長野市稲里町834 (日本無線株式会社 長野事業所構内)
<https://www.jrce.co.jp/>

- 設立/1983年4月1日
- 資本金/9,000万円
- 代表者/代表取締役社長 横井 則明
- 売上高/会社全体39億7,500万円(2019年12月期)
- 従業員数/会社全体298名(うち長野事業所 118名)

■(WEB版)は就職ウォーカーNet Myページにてご覧いただけます。



経済学部 経済学科

奥原 里佳 Rika Okuhara

2018年卒業

プログラマー
BIソリューション本部

社員の成長を全力で支えてくれる企業。

■活動履歴

就職活動を意識した時期 3年生/4月

セミナー参加社数 30社

面接・選考社数 4社

最終面接社数 2社、内定社数 2社

■志望業界の変化 IT系から変化なし

わたしの働く価値観

- チームで戦う
- チャレンジ精神を発揮する仕事



Q1 入社の動機は？

就職活動中に説明を聞いた企業の中でも、エグゼは特に教育に力を入れている企業でした。文理問わず活躍できる環境は非常に魅力的で、社員の皆様も仕事を楽しそうで、ここで働きたいと思いました。その後内定を貰い、入社を決めました。

Q3 仕事のやりがい

自分のした仕事を褒められた時はやはり嬉しく、やりがいを感じます。この前も、システムを使いやすくするために改善作業を行いました。その次の打ち合わせで、お客様から「とても使いやすくなった」と言っていた嬉しかったです。

Q2 現在のお仕事は？

現在は、お客様の業務で使うレポートを作成するシステムを開発しています。毎週の打ち合わせでは、私から説明を行うこともあります。お客様と直接やりとりするのは緊張しますが、学ぶことも多く、今後に繋がる良い経験となっています。

Q4 これからの目標は？

私の目標は多くの人に頼られる存在になることです。私の近くに社員からもお客様からも信頼の厚い頼れる先輩がいて、目標にしています。経験を積み知識をつけ、いつか後輩に「あんな先輩になりたい」と思ってもらえるようになりたいです。

株式会社システムエグゼ

お客様の課題を解決するためにシステムを作る、
企業を支えるやりがいのある仕事です。

〒104-0028 東京都中央区八重洲2-7-2 八重洲三井ビル5階
<http://www.system-exe.co.jp/>

- 設立/1998年
- 資本金/4億7500万円
- 代表者/大場 康次
- 売上高/85億8,687万円(2020年4月現在)
- 従業員数/633名(2020年4月現在)

■(WEB版)は就職ウォーカーNet Myページにてご覧いただけます。



工学部 情報工学科

神宮 王剣 Ouken Jingu

2017年卒業

システムエンジニア
データベースソリューション本部：チーム長

社員の成長を重視した
チャレンジできるIT企業。

■活動履歴

就職活動を意識した時期 3年生/9月

セミナー参加社数 15社

面接・選考社数 2社

最終面接社数 2社、内定社数 2社

■志望業界の変化 IT系から変化なし

わたしの働く価値観

- 行動力で勝負!
- チャレンジ精神を発揮する仕事



Q1 入社の動機は?

大学の合同企業説明会でこの会社に出会ったのがきっかけです。他会社の専門的な業務説明とは違い、お客様とのコミュニケーションの重要性や社内の雰囲気を中心に説明していたのが印象的で、入社を決めました。

Q2 現在のお仕事は?

主にデータベースに関する業務に携わっています。現在は、大手石油会社様が所有するデータベースのデータを、新しいデータベースへ移行するというプロジェクトに参画しています。

Q3 仕事のやりがい

データベースは情報化社会で最も重要といえる存在です。データの取り扱いを一步間違えれば大規模障害や個人情報損失に繋がりがかねませんが、それだけ重要度の高い仕事なので、無事やり終えたときの達成感は非常に大きいです。

Q4 これからの目標は?

将来はプロジェクトをまとめる立場であるPM(プロジェクトマネージャー)を目指しています。この会社にはキャリアプランをサポートする仕組みもありますし、まずはプロジェクトを1つ1つこなして成長していきたいと思っています。

株式会社システムエグゼ

お客様の課題を解決するためにシステムを作る、
企業を支えるやりがいのある仕事です。

〒104-0028 東京都中央区八重洲2-7-2 八重洲三井ビル5階
<http://www.system-exe.co.jp/>

- 設立/1998年
- 資本金/4億7500万円
- 代表者/大場 康次
- 売上高/85億8,687万円(2020年4月現在)
- 従業員数/633名(2020年4月現在)

■(WEB版)は就職ウォーカーNet Myページにてご覧いただけます。



総合理工学研究科 繊維学専攻

佐藤 礼奈 Reina Sato

2019年卒業

システムエンジニア
東京本社 公共医療システム事業部

就活時の希望通り、
福祉系のシステムの開発に携わってます!

■活動履歴

就職活動を意識した時期 修士1年生/8月

セミナー参加社数 3社

面接・選考社数 3社

最終面接社数 1社、内定社数 1社

■志望業界の変化 IT業界から変化なし

わたしの働く価値観

- チームで戦う
- 専門性を追求する



Q1 入社の動機は?

自分の希望する福祉系システムに携わることができるところです。説明会や面接の段階で、何がしたいかをヒアリングしていただき、その業務に就くことができることを教えていただけたからです。また、会社の雰囲気も非常に良いと感じました。

Q2 現在のお仕事は?

公共医療システム事業部に、福祉・介護系のシステム開発に携わっています。公共性の高いシステムを扱っている部署なのでやりがいがあります。

Q3 仕事のやりがい

学生時代、使用していた言語とは異なる言語を使用しています。知らなかった言語を使えるようになることに、やりがいを感じています。また、福祉・介護系のシステムを担当しているため社会への貢献度も高いと感じています。

Q4 これからの目標は?

2年目になり、先輩も入ってきたため先輩としてしっかりと仕事をしていきます。また、2年目ということで下流工程中心ですが、上流工程へのキャリアアップも目指していきます。

トーテックアメニティ株式会社

名古屋で創業して50年。多種多様なシステム開発や
製品設計・開発を通じて社会に貢献しています。

〒451-0045 愛知県名古屋市中区名駅2-27-8 名古屋プライムセントラルタワー7階
<https://www.totec.jp/>

- 設立/1971年5月20日
- 資本金/1億円
- 代表者/坂井 幸治
- 売上高/285億7,267万円
- 従業員数/2,712名

■(WEB版)は就職ウォーカーNet Myページにてご覧いただけます。



工学部 情報工学科

谷藤 陽介 Yosuke Tanifuji

2012年卒業

SE
PLM開発推進部 APL開発1G最高のITサービスと技術で
トヨタグループ全体のモノづくりを支える。

■活動履歴

就職活動を意識した時期 3年生/9月

セミナー参加社数 20社

面接・選考社数 7社

最終面接社数 2社、内定社数 1社

■志望業界の変化 IT業界から変化なし

わたしの働く価値観

- チームで戦う
- 線の下を力持ちタイプ



Q1 入社の動機は？

もともとクルマが好きだったことと、大学で学んだ情報の知識が生かせるIT業界であることの両方を満たしているためです。加えて充実した教育制度によりITスキルだけでなく、ヒューマンスキルもレベルアップできると感じたからです。

Q2 現在のお仕事は？

クルマの設計者が利用する、設計データ管理システムのカスタマイズ開発および維持を担当しています。市販製品をベースにしているので、既存システムとの連携部分を開発したり、バージョンアップ時に互換性をテストしたりしています。

Q3 仕事のやりがい

トヨタグループが利用するシステムなので、グローバルかつ大規模なシステムに携わっていると感じます。それだけ責任は重くなりますが、その分プロジェクトを完遂したときの達成感や、やりがいも大きいです。

Q4 これからの目標は？

徐々にプロジェクトを任せられるようになって来たので、今後はより大きなプロジェクトを任せられるようリーダーとしての経験を積んでいきたいです。

株式会社トヨタシステムズ

最適解を、ITで。クルマと移動の快適な未来へ。

〒450-6332 愛知県名古屋市中村区名駅1-1-1 JPTワー名古屋32階
<https://www.toyotasystems.com/>

- 設立/2019年1月1日
- 資本金/54億5,000万円
- 代表者/代表取締役社長 北沢 宏明
- 売上高/1,255億円(2019年度実績)
- 従業員数/2,955名(2020年4月1日時点 派遣社員含む)

■(WEB版)は就職ウォーカーNet Myページにてご覧いただけます。



運輸・エネルギー

VOICE 2022
OB・OGメッセージ集

工学系研究科 社会開発工学専攻

原 浩晃 Hiroaki Hara

2013年卒業 信州大学基礎スキー部所属

プロフェッショナル職(施設系統)
東海鉄道事業本部 中津川保線支区鉄道の安全と安定輸送をミリ単位で支える、
縁の下の力持ち、鉄道保線技術者。

■活動履歴

就職活動を意識した時期 修士1年生/4月

セミナー参加社数 10社

面接・選考社数 8社

最終面接社数 4社、内定社数 4社

■志望業界の変化 ゼネコン関係→インフラ関係(鉄道以外)→鉄道関係

わたしの働く価値観

- チームで戦う
- 正確性を発揮する仕事



Q1 入社 の 動機 は？

当初から線路を保守する「保線」という仕事に興味があり、インターンシップや説明会等を通して在来線保線の仕事をしたいと考えるようになりました。地元の社会基盤である在来線の安全安定輸送を支える一員になりたいと考え志望しました。

Q2 現在のお仕事は？

在来線の線路設備の検査や修繕工事の計画、工事設計が主な業務です。線路の検査を行い、検査結果から不良箇所の修繕計画を関係会社と調整しながら適切な修繕方法を検討、決定した修繕計画に対し工事を行うために工事設計を行っています。

Q3 仕事 の やりがい

線路は生き物であり、毎日列車が走行することで変化しています。日々の変化を見極め線路設備を適切に維持管理することは、在来線の安全安定輸送にとって非常に大切だと感じています。大きな責任があると感じる一方でやりがいも感じます。

Q4 これからの目標は？

鉄道は経験工学と言うだけあって、まだまだ知らないことがたくさんあります。在来線の安全安定輸送に貢献するために自身の知識・経験・技術力をさらに磨き発揮できるように頑張ります。周りから頼られる技術者になりたいと考えています。

JR東海(東海旅客鉄道株式会社)

DEAR JAPAN ～次なる日本の創造～

〒108-8204 東京都港区港南2-1-85 JR東海品川ビルA棟
<https://jr-central.co.jp>

- 設立/1987年4月
- 資本金/1,120億円
- 代表者/代表取締役社長 金子 慎
- 売上高/1兆8,446億円[連結・2020年3月期]
- 従業員数/29,603名[連結]、18,282名[単体] ※2020年3月末現在

■(WEB版)は就職ウォーカーNet Myページにてご覧いただけます。



工学部 電気電子工学科

両角 享 Susumu Morozumi

2012年卒業

総合職
専管部

地域のエネルギー供給を担う責任感。

■活動履歴

就職活動を意識した時期 3年生/2月

セミナー参加社数 10社

面接・選考社数 4社

最終面接社数 2社、内定社数 2社

■志望業界の変化 開発・設計関連→エネルギー関連

わたしの働く価値観

- 地元を根をはる
- 縁の下の力持ちタイプ



Q1 入社 の 動機 は？

地元の長野県で働きたいと考えており、エネルギー分野に興味がありました。会社説明会に参加し、地域密着企業であること、多岐にわたる業務があり様々なことにチャレンジできる企業であると感じ、入社を希望しました。

Q2 現在のお仕事は？

ガス供給設備の保守管理・施工管理を行っています。自分の手で行う設備の点検・修理や、設置現場の管理・折衝・調整など、様々な分野の業務に携わっています。

Q3 仕事 の やりがい

自分が管理する設備が地域のエネルギー供給を担っていること、安心・安全な暮らしをお客さまに届けられることに責任感とやりがいを感じます。ミスが許されない業務もありますが、無事完了した際の達成感是非常に大きいです。

Q4 これからの目標は？

さらに経験を積み技術力を高め、周囲に頼られる存在になりたいです。未経験の業務もたくさんあるので、積極的に学び、経験し、自分を成長させていきたいと考えています。

長野都市ガス株式会社

『もっと、ながのを、ホッとに。』
長野の街とお客さまに感動をご提供し、
選ばれ続ける企業を目指します。〒380-0813 長野県長野市鶴賀1017
<https://www.nagano-toshi-gas.co.jp/>

- 設立/2004年11月
- 資本金/38億円
- 代表者/瀧川 浩
- 従業員数/228名

■(WEB版)は就職ウォーカーNet Myページにてご覧いただけます。

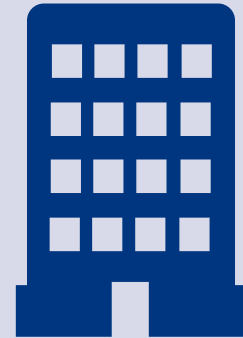
もっと、ながのを、ホッとに。

この企業の
OB・OGに会える!!
詳しくは
(WEB版)をチェック!!

Memo

建設・不動産

VOICE 2022
OB・OGメッセージ集



工学部 建築学科

種市 知朗 Tomoro Taneichi

2019年卒業

設計職
本社設計部自分の意見を発言しやすい
環境があります。

■活動履歴

就職活動を意識した時期 3年生/12月

セミナー参加社数 3社

面接・選考社数 2社

最終面接社数 1社、内定社数 1社

■志望業界の変化 建築設計から変化なし

わたしの働く価値観

- 新しいものを生み出す
- チャレンジ精神を発揮する仕事



Q1 入社 の 動機は？

意匠設計に興味があり、設計事務所を志望しました。弊社は木を活かした学校など、都心では実現できないような設計ができることが魅力でありつつ、意匠設計で重要な自分の意見が発言しやすい会社であることに惹かれて志望しました。

Q2 現在のお仕事は？

デザインと共に、平面詳細図や矩計図等の学生時代には描くことのない図面を描いています。また、意匠設計はプロジェクトの中核なので、構造設計や設備設計など他のチームとの調整や、施主様と連絡を取り合うことも多いです。

Q3 仕事 の やりがい

設計をする上で、自分の思いが通らないことなど多くありますが、時間をかけて努力をすることで、意見が通ったり、図面が完成し実際に建ちあがっていく様を見ると、何ものにも変えがたいやりがいを感じます。

Q4 これからの目標は？

まだ入社2年目なので、意匠設計と呼べるものはまだできていませんが、多くの人に助けていただきながら多くの勉強と体験を経て、自分の思い描く建物を実現できるようになりたいと考えています。

経済学部 経済学科

清澤 一将 Kazumasa Kiyosawa

2020年卒業

不動産営業
営業・伊那店勤務空き家問題の解決に大きな影響力のある
企業で、1年目から成長を実感できます！

■活動履歴

就職活動を意識した時期 3年生/3月

セミナー参加社数 10社

面接・選考社数 5社

最終面接社数 1社、内定社数 1社

■志望業界の変化 アパレル→TV業界→不動産

わたしの働く価値観

- 新しい出会いがたくさんある
- 若いうちからバリバリ仕事で成長



Q1 入社 の 動機は？

人に認められたいという気持ちが強く、自分の業務が誰かに直接影響を与える企業を探していました。カチタスは、社会問題を解決し得る業務内容と「家を買う」という人生の一大イベントに直接携われることに魅力を感じ、入社を決めました。

Q2 現在のお仕事は？

住宅を買取りリフォームを考えて販売するのが一連の業務です。ただの営業職ではなくものづくり視点も必要なので、聞取りなど考えるのは大変ですがやりがいが段違いです。また1から住宅に携わっているのでお客様への提案もしやすいです。

Q3 仕事 の やりがい

お家を探しているが合う物件が見つからなかった方、持ち家の処分に入っている方など関わる全ての方に感謝の言葉を頂き、人のためになっていると実感します。自分が企画したものをお客様に褒めてもらえた時も非常にやりがいを感じますね！

Q4 これからの目標は？

まだまだ覚えることが多く迷惑もかけていますが、まずは一通りこなせる知識を持つ、その上で「この人に任せたい」と思ってもらえるような人間に成長したいと思っています。直近の目標は、エリア内の同期の中で一番の結果を出すことです！

株式会社エーシーエ設計

調和、創造、そして挑戦。

〒381-0012 長野県長野市柳原2360-4
<https://www.aca-sekkei.co.jp/>

- 設立/1970年
- 資本金/4,000万円
- 代表者/電野 泰一
- 売上高/8億5,000万円
- 従業員数/96名

■(WEB版)は就職ウォーカーNet Myページにてご覧いただけます。

ACA 株式会社エーシーエ設計



株式会社カチタス

社会問題を解決しつつ、住まいの新常識をつくる
【中古リノベーション住宅】を全国に提供しています！〒104-0033 東京都中央区新川1-18-3 新川中塾TH ビル4階
<https://katitas.jp/information/company/>

- 設立/1978年
- 資本金/37億7,887万円
- 代表者/新井 健資
- 売上高/899億7,800万円
- 従業員数/566名

■(WEB版)は就職ウォーカーNet Myページにてご覧いただけます。

家に価値タス
カチタス

工学系研究科 電気電子工学専攻

諸石 真士 Masashi Moroishi

2003年卒業

設計
西日本営業本部 エンジニアリンググループ人の生活に欠かせない
電気に関わる仕事に携われます。

■活動履歴

就職活動を意識した時期 修士1年生/4月

セミナー参加社数 2社

面接・選考社数 2社

最終面接社数 1社、内定社数 1社

■志望業界の変化 電気工事会社から変更なし

わたしの働く価値観

- チームで戦う
- 新しい出会いがたくさんある



Q1 入社 の 動機は？

生活に必要な不可欠なインフラに携わる業種に興味を持った為、大学で学んできた知識を活かせる当社を選びました。

Q3 仕事 の やりがい

建物電気設備の基本計画、実施設計を行い、実際に設計を行った建物が竣工した際には達成感があります。また、建物は長い間、人々に使われていくものであり、そういった大きな「ものづくり」に携われるのも魅力のひとつです。

Q2 現在のお仕事は？

建築物内の電気設備の設計業務を行っています。

Q4 これからの目標は？

現在行っている業務での経験を次の業務に活かし、常にステップアップをして行きたいと思っています。

株式会社関電工

設備工事業：屋内線・環境設備、情報通信設備、
電力設備工事等の設計・施工・リニューアル及びメンテナンス。

〒108-8533 東京都港区芝浦4-8-33

<https://www.kandenko.co.jp/>

- 設立/1944年9月1日
- 資本金/102億6,441万円
- 代表者/取締役社長 仲摩 俊男
- 売上高/5,402億200万円(2020年3月期)
- 従業員数/7,488名(2020年3月末現在)



■(WEB版)は就職ウォーカーNet Myページにてご覧いただけます。

教育学部 学校教育教員養成課程 理科教育コース

依田 賢治郎 Kenjiro Yoda

2019年卒業

地質コンサルタント
調査課地質調査を通じて
地域の発展や防災に寄与できること。

■活動履歴

就職活動を意識した時期 3年生/12月

セミナー参加社数 10社

面接・選考社数 3社

最終面接社数 1社、内定社数 1社

■志望業界の変化 教員(公務員)→建設業界

わたしの働く価値観

- 個人を鍛える
- 専門性を追求する



Q1 入社 の 動機は？

県外への異動がないこと。調査する場所が長野県内全域および近隣の県の市街地・林野・山地と多様であること。業務の室内作業と野外調査のバランスが良いことです。

Q3 仕事 の やりがい

調査の実施から報告まで一貫して自分が主体的に動けること。また、それに付随して新たな方策やアイデアを取り入れやすく、業務の効率化や分かりやすさを追求できること。信州の四季折々、豊かな自然風景の中で仕事ができることです。

Q2 現在のお仕事は？

国・県・市町村などの官公庁、または民間から依頼された地質調査(主にボーリング調査)を実施し、得られた結果を解析・検討し、報告しています。

Q4 これからの目標は？

より大きな規模の業務を任せられるようになること。日々、多くのことを学び、地質コンサルタントを通して信州の豊かな発展に貢献できるようにすることです。

株式会社サクセン

水を通じて地球環境を考える。
サクセンは長野県を中心に活躍する地下水開発のプロ集団です。

〒390-0833 長野県松本市双葉6-1

<http://www.sakusen.co.jp>

- 設立/1950年10月13日
- 資本金/2,000万円
- 代表者/高橋 作夫
- 売上高/9億2,726万円
- 従業員数/50名



■(WEB版)は就職ウォーカーNet Myページにてご覧いただけます。

工学部 社会開発工学科

小林 信敬 Nobuyuki Kobayashi

2001年卒業

施工管理職
工事部

【地球のメンテナンス業】
これが私たちの仕事です。

■活動履歴

就職活動を意識した時期 4年生/5月

セミナー参加社数 2社

面接・選考社数 2社

最終面接社数 1社、内定社数 1社

■志望業界の変化 ゼネコンから変化なし

わたしの働く価値観

- 幅広い仕事をする
- 若いうちからバリバリ仕事で成長



Q1 入社 の 動機は？

本社が出身地に近いことに加えて、一般土木工事もおさることながら、自社での調査や設計部門および特殊工事において強みがあり、本業の幅広さや強みに魅力を感じたためです。

Q2 現在のお仕事は？

担当現場の施工管理(品質・出来形・安全・原価管理)に加え、課内稼働現場の調整や受注現場の計画や準備を行っています。

Q3 仕事 の やりがい

現場での問題点を、今まで培った知識や経験、社内協力を仰いで解決し、完成に向けて取り組むことです。また、顧客からの評価や原価管理上の結果等、成果が目に見えて判りやすい点が挙げられます。

Q4 これからの目標は？

生産性向上を目指した取り組みや現場環境の改善に努め、建設業の意義や役割、魅力を伝えることで、多くの方に建設という仕事に興味を持っていただけるように取り組んでいきたいと考えています。

北陽建設株式会社

地質調査～測量・設計・施工までを一貫して担い、
自然災害から地域の防災に携わる、地球のメンテナンス業。

〒398-0003 長野県大町市5377

http://www.hokuyo-net.co.jp

- 設立/1974年3月7日
- 資本金/8,000万円
- 代表者/原 滋俊
- 売上高/72億7,541万円
- 従業員数/179名



■(WEB版)は就職ウォーカーNet Myページにてご覧いただけます。

工学系研究科 地球生物圏科学専攻

小林 裕典 Yusuke Kobayashi

2012年卒業

建設コンサルタント
地質コンサルタント部

土砂災害から地域を守る。
長野県発、地域に根差した地元密着型企业。

■活動履歴

就職活動を意識した時期 修士1年生/9月

面接・選考社数 1社

最終面接社数 1社、内定社数 1社

■志望業界の変化 教育関係(高校教諭)→建設

わたしの働く価値観

- 地元を根をはる
- 正確性を発揮する仕事



Q1 入社 の 動機は？

ローカルな地質にやたらと詳しい技術者が多くおり、「少し変わり者だけど一緒に働いたら面白そうだし、信頼できる」と感じました。さらに、地域の企業なので自分の経験、知識、地の利を活かせると考え入社を決めました。

Q2 現在のお仕事は？

現在の主な業務は地すべり調査です。地すべりの概要を把握するための踏査やボーリング調査、地盤の動きを把握するための観測を行っています。最終的には、地すべり対策のため堰堤などの設計を行うのですが、現在勉強中です。

Q3 仕事 の やりがい

地質コンサルタントでは、地質調査の遂行も重要ですが、その結果を他者へ伝えることも重要な仕事です。自分が苦勞をしてもとめ、作成した資料によって、相手が十分な理解を示してくださった時はやりがいを感じます。あとはお給料です。

Q4 これからの目標は？

健康に安全に働くことです。危険と隣り合わせの現場を担当することもあります。そういった中で無理をして体や心を壊してしまったりは、良い仕事はできません。そうして怪我無く仕事を続け、結果を出したいです。

北陽建設株式会社

地質調査～測量・設計・施工までを一貫して担い、
自然災害から地域の防災に携わる、地球のメンテナンス業。

〒398-0003 長野県大町市5377

http://www.hokuyo-net.co.jp

- 設立/1974年3月7日
- 資本金/8,000万円
- 代表者/原 滋俊
- 売上高/72億7,541万円
- 従業員数/179名



■(WEB版)は就職ウォーカーNet Myページにてご覧いただけます。

総合理工学研究科 工学専攻

古澤 隼人 Hayato Furusawa

2018年卒業 アメリカンフットボール部所属

建築施工管理
建築事業本部 施工本部 第一工事部いつも明るく、生き活きと働けるのが
矢作建設工業です！

■活動履歴

就職活動を意識した時期 修士1年生/12月

セミナー参加社数 3社

面接・選考社数 3社

最終面接社数 2社、内定社数 1社

■志望業界の変化 建設業から変化なし

わたしの働く価値観

- チームで戦う
- 正確性を発揮する仕事



Q1 入社 の 動機は？

建物が日々できていく様を間近で体感することができる施工管理に魅力を感じ、志望しました。建設業界の中で、矢作建設工業は東海を中心に活躍しており、自分の慣れ親しんだ街で建設に携われると思い、入社を決めました。

Q2 現在のお仕事は？

主に、現場の安全管理や品質管理の出来形チェック、工事の事前準備として、墨出しや仮設物の搬入管理を行っています。また、任された工種については、協力業者との打ち合わせを行い、工事の段取りを行っています。

Q3 仕事 の やりがい

「入社 の 動機」に記載した自分の慣れ親しんだ街で建物ができていく様を体感することができ、大きなやりがいを感じています。実際に自分が通った母校の隣で工事を担当し、竣工を迎えた際には、とても感慨深いものがありました。

Q4 これからの目標は？

まだ未経験の工種もあり、自分で判断できない部分があるため、早く知識・経験を積み、自分で現場を動かすことができるようになりたいと思います。そして将来的には、最前線で働く職人の方々へ信頼される現場監督になることが目標です。

矢作建設工業株式会社

東海をリードするゼネコンとして
魅力ある街づくりに挑み続けています。〒461-0004 愛知県名古屋市中区築3-19-7
<https://www.yahagi.co.jp/>

- 設立/1949年5月14日
- 資本金/68億800万円
- 代表者/代表取締役社長 高柳 充広
- 売上高/901億2,900万円(連結)
- 従業員数/1,138名(連結)



YAHAGI



■(WEB版)は就職ウォーカーNet Myページにてご覧いただけます。

工学部 建築学科

佐藤 朋 Tomo Sato

2017年卒業 交響楽団所属

住宅施工管理職
建設事業部 駒ヶ根支店 施工課現場とお客様の一番近くで、
住宅づくりに携われる仕事です。

■活動履歴

就職活動を意識した時期 3年生/7月

セミナー参加社数 5社

面接・選考社数 3社

最終面接社数 1社、内定社数 1社

■志望業界の変化 ゼネコンから変化なし

わたしの働く価値観

- 専門性を追求する
- 若いうちからバリバリ仕事で成長



Q1 入社 の 動機は？

どうしても直接お客様や職人と一緒に建物を作り上げる施工管理の仕事がしたかったので、女性の私でも現場に受け入れてくれたこの会社に決めました。また、会社訪問の際に会った社員の方々の雰囲気良かったのも決め手でした。

Q2 現在のお仕事は？

住宅の工程管理・品質管理・原価管理をしています。職人とお客様の間に立って、よりスムーズな工程で、より住みやすい家を作る仕事です。6〜7割は外仕事ですが、机に向かって施工図を描いたり先の工事の段取りをしている日もあります。

Q3 仕事 の やりがい

建築の専門知識がないお客様に代わって頭の中にある理想の家を実現させる仕事なので、お客様との打ち合わせで自分の提案を取り入れてもらった時や、お引渡しで喜んでもらった時の感動は、他の職種では味わえないものだと思います。

Q4 これからの目標は？

若くとも女性でも関係なく、実力でお客様や職人に信頼してもらえるような現場代理人を目指しています。今は一級建築士合格に向けて、毎日勉強を続けています。

株式会社ヤマウラ

地域に育まれて約1世紀、総合建設業として、
「ものづくり」と「まちづくり」に取り組んでいます。〒399-4195 長野県駒ヶ根市北町22-1
<https://www.yamaura.co.jp/>

- 設立/1960年8月
- 創業/1920年1月
- 資本金/28億8,800万円
- 代表者/山浦 正貴
- 売上高/237億6,900万円(2020年3月)
- 従業員数/353名



■(WEB版)は就職ウォーカーNet Myページにてご覧いただけます。

Memo

サービス・その他

VOICE 2022
OB・OGメッセージ集



人文学部 人文学科 社会学分野

原田 素輝 Motoki Harada

2019年卒業 軽音サークル所属

総合職
南信事業所 生産販売課地域、そして長野県全体の農業を
より良い方向に変えていく力があるところ。

■活動履歴

就職活動を意識した時期 3年生/9月

セミナー参加社数 7社

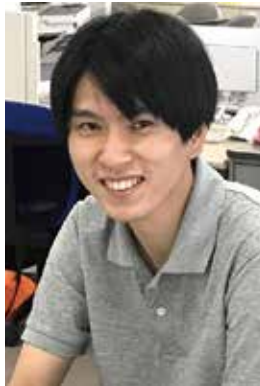
面接・選考社数 7社

最終面接社数 3社、内定社数 2社

■志望業界の変化 金融→住宅関係→販売

わたしの働く価値観

- 新しいものを生み出す
- 行動力で勝負!



Q1 入社 の 動機は？

小さな頃は、県内で果樹農家をしている祖父母の手伝いによく連れていかれました。その頃の思い出もありなんとなく農業には思い入れを持っていたのですが、そんな時に今の職場を知り、ここしかないと思いました。

Q2 現在のお仕事は？

長野県の南信地区の農家さんが作った野菜を、日本各地の市場に販売する仕事をしています。また販売を行う立場として、農協の皆さんと協力して地域の農業の振興のための様々な業務も行っていきます。

Q3 仕事 の やりがい

農家さんが作った野菜を農家さんの代わりに売るという、たくさんの方の生活がかかった責任ある仕事です。それだけ本気で打ち込むだけの価値のある仕事だと思いますし、やりがいも感じます。

Q4 これからの目標は？

まだまだ農業のこと、市場のことなど分からない点が多く勉強の最中です。日々の仕事を通じて知識を増やし、安心して販売を任せてもらえるような職員になりたいと思っています。

全国農業協同組合連合会 長野県本部 (JA全農長野)

農畜産物の販売や農業資材の供給を中心に、協同組合ならではの様々な事業を展開しています。

〒380-8614 長野県長野市大字南長野北石堂町1177-3
<https://www.nn.zennoh.or.jp/>

- 設立/1950年
- 資本金/69億9,260万円
- 代表者/黒田 武司
- 売上高/2,636億円
- 従業員数/340名(正職員のみ)

■(WEB版)は就職ウォーカーNet Myページにてご覧いただけます。



経済学部 経済システム法学科

伊藤 和也 Kazuya Ito

2014年卒業 テニスサークル所属

行政職
人事委員会事務局長野県の発展のため、若手のうちから
主体となって活躍することができます!

■活動履歴

就職活動を意識した時期 3年生/5月

セミナー参加社数 10社

面接・選考社数 2社

最終面接社数 2社、内定社数 2社

■志望業界の変化 金融→公務員

わたしの働く価値観

- チームで戦う
- チャレンジ精神を発揮する仕事



Q1 入社 の 動機は？

地元である長野県の発展に広い範囲で貢献したい。様々な種類の仕事を経験したい。以上の理由に最も合っていると感じ、入庁を決意しました。

Q2 現在のお仕事は？

人事委員会事務局という部署で県職員の採用に関する業務をしています。採用試験の運営をはじめ、受験者確保に向けた各種PR活動や就活イベントへの参加など、様々な業務を部署の仲間たちと協力しながら行っています。

Q3 仕事 の やりがい

優秀な人材を得るため、県の仕事の魅力を自分の言葉で伝えることができることにやりがいを感じます。また、そこで興味を持っていただいた方が採用試験を乗り越えて県職員の仲間となってくれば、これほどうれしいことはありません。

Q4 これからの目標は？

様々な方に県の仕事に興味を持っていただくためには、自身の県政への理解をより深めることが重要だと思います。施策だけではなく、働きやすさや職員の生の声など、いろいろな視点から魅力を発信できるようになりたいと思います。

長野県庁

ふるさと長野県の発展と
県民の皆様のしあわせ実現のために。

〒380-8570 長野県長野市大字南長野字幅下692-2
<https://www.pref.nagano.lg.jp/jinji/kensei/soshiki/soshiki/kencho/jin/index.html>

- 代表者/長野県知事 阿部 守一
- 従業員数/約5,500名



■(WEB版)は就職ウォーカーNet Myページにてご覧いただけます。

経済学部 経済学科

小松 一成 Kazunari Komatsu

2019年卒業

行政職
文化スポーツ部スポーツ推進課

親切、正確、迅速な対応を心がけ、
市民満足度を高めます。

■活動履歴

就職活動を意識した時期 3年生/8月

面接・選考社数 7社

最終面接社数 7社、内定社数 6社

■志望業界の変化 公務員から変化なし

わたしの働く価値観

- 地元を根をはる
- チームで戦う



Q1 入社 の 動機 は？

就職する際にどんなことをしたいか考えた時に、生まれ育った松本市の発展に貢献したいという想いが強かったのが一番の理由です。市職員になり行政に携わりたいと考え、松本市役所に入庁しました。

Q2 現在のお仕事は？

スポーツ推進課という部署で主に体育施設の維持管理を行っています。各体育施設の委託業務の契約、支払い、修繕といった業務をしています。

Q3 仕事 の やりがい

厳しい意見をいただくことも多いですが、体育施設を利用されている皆さんから、「利用しやすい」、「故障箇所をすぐ直してくれてありがとう」といった声をいただくと、やりがいを感じます。

Q4 これからの目標は？

今はまだ上司や先輩職員に頼ることが多く、自分一人では対応することができないこともあります。まずは担当している仕事を正確に理解し、市民と同じ目線に立って考えることができる職員を目指したいと思います。

松本市役所

令和3年4月 松本市は中核市へ
20年、30年先の未来に向かって、
私たちは新しいステージへ進みます。

〒390-8620 長野県松本市丸の内3-7
<http://www.city.matsumoto.nagano.jp/>



- 設立/明治40年5月1日市制施行
- 代表者/松本市長 臥雲 義尚
- 令和元年度一般会計歳入決算額/約955億円
- 従業員数/約3,000名

■(WEB版)は就職ウォーカーNet Myページにてご覧いただけます。



PERFECT SHUKATSU MANUAL
就活のキホンをおさえよう!

完璧就活 マニュアル

就活は社会人になるために“自分”をアピールする場だ。
内定をゲットできるか否かは作戦の差かもしれない。
準備を万全にして、
積極的かつ、有効的に就活を進めていこう!



ライバルとここで差をつける!!

完璧就活マニュアル指南

就職活動は、いくつもの道から「これだ!」と思う道を見つけだす、
いわば人生の分岐点。
難関を突破して、自分の目指す道を見つけよう。

必勝

シューカツスタイル編

初対面の面接担当者に好印象を与える、 そんなスタイルを心がけよう。

人柄や雰囲気は第一印象で決まることが多い。
「笑顔を絶やさず、明るく元気のいい人だな」とか「無精ひげが伸びていて、不潔そうだな」など。
だからこそ、短い時間の中で、面接官に好印象を与える服装や身だしなみを心がけて、面接に臨もう。

髪

カラーはなるべく黒で、短くサッパリ。ワックスなどで軽く動きをつけるのはOK!

顔

ひげは不潔に見えて印象が悪くなりがちなので、きれいに剃ってこよう。

スーツ

黒・濃紺・ダークグレーなどの無難な色でフィットするサイズを選ぶ。シワになりにくい形状記憶が人気。

シャツ

白がベター。シワのないようしっかりアイロンを当てておこう。

ネクタイ

色はスーツに合わせる。柄はチェックやドット、レジメンタルなど。



カバン

ノートパソコンや書類が入る大きさがベスト。なおかつ丈夫で軽い素材がおすすめ。

パンツ丈

長すぎるとだらしく見えるので、要注意。くるぶし丈を選ぼう。

靴下

見落としがちなのが靴下。チラッと見えることを忘れない。濃いめの落ち着いた色がベター。

靴

黒の革靴が定番。よく磨いておこう。かかとがすり減っていないか確認しよう。

眼鏡・時計

眼鏡の汚れはふいておこう。ピアスはダメ。時計は忘れずに。

持ち物チェックシート

面接当日は不測の事態に備えて、万全に持ち物を準備しておこう。ちゃんと用意できているかチェックしてみよう!

必需品

- 筆記用具
- 印鑑
- 履歴書
- 携帯電話
- 学生証
- 手帳
- 提出している履歴書・エントリーシートの控え
- 地図(面接会場の周辺地図や電車の乗り換え情報など)

あと便利なモノ

- 折りたたみ傘
- 当日の新聞
- 時刻表
- ノートパソコン
- ソニーングセット
- 応急セット
- 鏡

髪

カラーはなるべく黒で、極端に明るい色は避けよう。長い髪の毛はまとめてスッキリ!

顔

ナチュラルメイクが基本。健康的で明るいイメージに仕上げよう。

スーツ

黒・紺・グレーなどシンプルなもの、プラス若さやセンスも出せるとなおGOOD。

シャツ

派手にならないように。アイロンでシワをのばして清潔感をアピール。

カバン

資料などが入るA4サイズで機能的なものが主流。色は靴と合わせる人が多い。



パンツ・スカート丈

パンツはくるぶし、スカートは膝が少し隠れるくらいの長さで。シワになりにくい素材を選ぼう。

ストッキング

ベージュが無難。必ず予備を持参しよう。

靴

汚れがないか、ヒールは高過ぎないか。スーツやカバンとの相性もチェック。

眼鏡・時計

汚れている眼鏡のレンズはNG。就職活動は時間との戦い、時計は必須アイテム。

アクセサリー・マニキュア

ピアスは小ぶりのシルバー系でシンプルに。マニキュアは派手にならない程度に。

質問・疑問に答えます!

シューカツスタイル Q&A



就職活動では不安がいっぱい。その中でも普段、着慣れないスーツに髪の色や髪型、化粧のことなど、何をどうしたらいいのか分からなくなってしまう。そんな疑問に役立つ解決法!ぜひ参考してみてください。

Q
A

持っているスーツは1着。どうやって着回したらイメージが変わるの?

シャツの色や形を変えるだけで、ガラリとイメージが変わるもの。正統派なら白、クールな雰囲気でも薄水色など。男性はネクタイでも見た目に変化が出るので、色々アレンジしてみてください!

Q
A

髪が茶色なんだけど、やっぱり黒く染め直した方がいいの?

今はカラーをしていない人の方が少ないといっているほど茶髪の人は多い。でもこの時期だけは控えて、なるべくおとなしい色に戻そう。また面接だけでなく、履歴書やエントリーシートの写真も要注意。

Q
A

いつもほとんど化粧はせずスッピンばかり。化粧はしていった方がいいの?

やはり身だしなみとして化粧はしておきたいところ。でも、ファンデーションと口紅だけでもOK! 変に厚化粧で違和感があるより、学生らしくナチュラルで清潔感が出てGOOD。その分、髪の色やヘアスタイルにも気を配ってみよう!



面接マナー編

緊張するのは誰でも同じ。大事なのはきちんと自分を見てもらい、理解してもらうこと。

面接は採用の重要なポイントとはいうものの、緊張すぎて自分をきちんと表現できなくては意味がない。落ち着いて充分イメージトレーニングを積んでいざ出陣。

面接の基本的な作法

入室時～着席までのマナー

- 1 ドアをノックする。
- 2 面接官から「どうぞ」と言う声がかかったら、「失礼いたします」と断って、ゆっくりドアを開ける。
- 3 イスのある位置まで進み、立った状態で大学名・氏名を名乗り、「よろしくお願ひいたします」と挨拶をする。
- 4 面接官に「お掛け下さい」と言われたら、「失礼いたします」と断り、着席する。



面接中のマナー

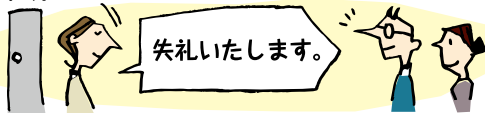
そわそわしたり
キョロキョロ
したりしない。



- 1 椅子には浅めに腰掛けて、背筋を伸ばし、手は軽く膝の上に置いておく。
- 2 話を聞くときや話す時は、面接官の目を見よう。
- 3 足を組んだり、髪を触ったりするのは悪印象。
- 4 集団の時は、他の人の話もよく聞く。

面接終了～退室時のマナー

- 1 面接が終了したら椅子の横に立ち、「ありがとうございました」と頭を下げ、挨拶をする。
- 2 椅子は定位置に戻し、ドアの方へ向かう。
- 3 ドアまで戻ったら立ち止まって、面接官の方へ振り返り、「失礼いたします」と一礼する。
- 4 ドアを開けて退室する。



正しい敬語の使い方

気をつけて使っていても、なんだか変な敬語に……。大切な面接でそんなことにならないよう、今から正しい敬語を身につけよう。

頻度の多い間違い

相手の会社
→会話では「御社(おんしゃ)」、
→文書では「貴社(きしゃ)」

人事担当者
→人事ご担当の方

丁寧に話そうとするあまり、二重敬語になってしまうので、要注意!

×「○○さんがおっしゃられたように」→○「○○さんがおっしゃったように」
×「ご覧になられましたか」→○「ご覧になりましたか」

つい出てしまう「学生言葉」も社会人としては不適切なイメージを与えてしまうので、気をつけよう。

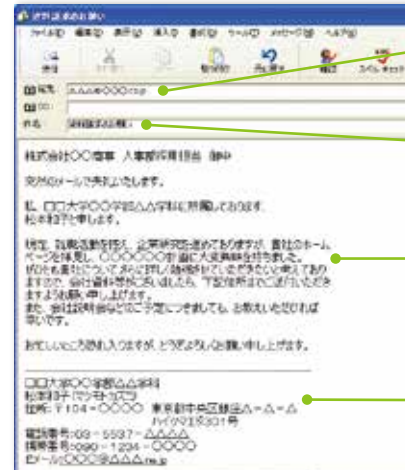
×「～じゃないですか」 ×「私的に～」 ×「～系な」 ×「～な感じ」
×「超～」 ×「～みたいな」 ×「ヤバい」 ×「やっぱ～」

メール・電話編

マナーが試される瞬間。ここで基本的なルールを習得しよう!

普段使い慣れているメールとはいえ、就職活動で使うメールはまったく別もの。失礼に当たらない文章を書き、最後は誤字・脱字がないか要チェック。電話はかける時間帯や敬語の使い方に気をつけよう。

メール



宛先

メールアドレスは間違えないように。

件名

担当者の元には、数多くのメールが届く。具体的な内容が分かるような簡潔な件名を必ずつけよう。お礼の場合は、その日のうちにその旨を。

本文

まずは自分の名前・大学名・学部名を名乗ってから、本題に入る。手紙のように「拝啓」や「敬具」などの挨拶文は必要ない。あまり長い文になると肝心な内容を見落とされる可能性もあるので、簡潔にまとめよう。

署名

自分の名前・住所・電話番号・メールアドレスを書こう。半角カタカナは文字化けすることがあるので、使わないこと。

電話

電話をかける前の注意

- ・メモ帳と筆記用具の準備。
- ・携帯電話の場合は、電波が途中で切れない場所を選んでかけよう。
- ・時間の目安は比較的手の空く可能性がある11時台と、15～16時台。
- ・用件・内容を、事前にまとめておこう。

電話がつながったら

- 1 まず自分の大学・学部名と名前を名乗る。
- 2 担当者に電話をつないでもらう。
- 3 (担当者につながったら)もう一度名乗り、「ただいまお時間よろしいでしょうか?」と状況を確認。
- 4 ゆっくり丁寧に、用件を話す。

確認事項があれば...

- ・用意していたメモに書く。(特に日程・時間・場所は漏れないように)
- ・復唱して、確認する。

切る時のマナー

- ・「お忙しいところ、ありがとうございました」と、お礼を一言。
- ・ひと呼吸おいて静かに切る。



履歴書とエントリーシートは就活の第一歩!!

1 履歴書で自分をアピールしよう!

履歴書は正式な応募書類のひとつ。自分らしさをいかに発揮できるか、心をこめて丁寧に記入し、受けたい企業に思いを伝えよう。

印鑑

捺印する欄がある場合は、かすれたり、斜めにならないように押す。雑誌などを下に敷くと押しやすい。

証明写真

カラーが主流。スピード証明写真は避け、写真屋さんで撮ってもらおう。はがれてしまった時のことを考え、裏に氏名を記入しよう。

免許・資格

正式名称で、取得した順に記入。卒業までに取得出来る資格があれば「○○年○月に取得予定」として書いておく。

氏名

一番重要なのが名前。だれにでも読める名前だったとしても、ふりがなは必ず記入しよう。

学歴

まず1行目は「学歴」と記入し、2行目から書き始める。高等学校入学から記入。最後は「以上」で締めくくる。

志望動機

志望した理由は人それぞれ。なぜこの会社を受けたのか、自分なりの熱意を伝える。そして入社後どんなことをしたいか、入社意欲もアピール。

記入のポイント

1. 1枚ずつ自筆で書くこと。
2. 黒のボールペンまたは万年筆を使用すること。
3. 誤字・脱字に注意。
4. 書き間違えたら修正ペンを使わず、新しく書き直すこと。
5. 上手に書こうとするよりも、丁寧に正確に書くこと。
6. 提出する前に控えとしてコピーを取っておき、面接前などに確認すること。

就職活動第一関門は、エントリーシートと履歴書。これで面接の有無が決まってしまう。どれだけ上手に自分をアピールできるかが重要。ぜひ会ってみたい!と思わせるような書き方をマスターしよう!

2 エントリーシートはどうやって入手するの?

入手方法や形式、フォーマットは企業によって異なる。また、提出期限も企業によって違うので、要注意だ。締切間際には他学生の方も殺到するので、余裕を持って早めに提出した方が、じっくり読んでもらえる可能性が高い。

case 1

WEBから入手する場合

企業の採用HPから登録(エントリー)し、エントリーシートをダウンロードする方法が増えている。なかには登録すると入社案内とともに郵送されてくることもある。エントリー者へののみ公開される情報を閲覧できたり、メール等で詳細が送られてくるので登録は必須。まずは興味のある企業に登録し、情報をGETしよう!

case 2

企業説明会で入手する場合

企業説明会や各種セミナーで配布される資料の中に入っていることがある。企業説明会は予約制がほとんどなので、まずは企業説明会に参加できるような情報をこまめにチェックすることが大切。

case 3

メールで請求する場合

企業によっては、人事採用部門のアドレス宛にメールを送って資料を請求することがある。その場合は、「資料送付のお願い」と件名に入れし、簡潔・丁寧な文章で依頼する。資料が届いたら、早めにお礼のメールを出そう。

〇〇〇株式会社
人事部 人事課
ご担当者様

突然のメールで失礼いたします。

私、●●大学〇〇学部△△学科に在籍しております、
□□□□と申します。

現在、就職に向けて企業研究を進めており、なかでも〇〇などを手がけておられる貴社に大変興味を持っております。つきましては、貴社についてさらに詳しく研究を進めたいと考えておりますので、会社案内、採用に関する資料等がございましたら、ご送付いただければ幸いです。

お忙しいところ恐れ入りますが、どうぞ宜しくお願い申し上げます。

●●大学〇〇学部△△学科
□□□□

住所: 〒123-4567 東京都中央区銀座350
電話番号: 03-1234-5678
携帯番号: 090-1234-5678
E-MAIL: ○○○○@△△△.ne.jp



3 エントリーシートでライバルに差をつける!

『分かりやすい! 見やすい! 読みやすい!』要点が一目で分かるようなエントリーシートで、ライバルとの差別化をはかろう。

これだけは押さえておきたい

4大質問!

[自己PR系]

1 大学時代に取り組んだことは?

その企業で役立つことはアピールポイントになるけれど、それ以外にどれだけ一生懸命取り組んでいたのが重要。

- ▶ 大学時代に力を注いだこと
- ▶ 達成した事柄
- ▶ あなたが活躍した出来事
- ▶ そこで得たもの、学んだこと など

○○に興味があったので
XXまで見学に行きました…



2 自己PRをしてください。

ダラダラと書くより、一番PRしたいことをできるだけ具体的に書こう。冒頭にインパクトのある文章を入れるとGOOD!

- ▶ 長所(具体例をあげて)
- ▶ これまでに直面したトラブルを解決した方法
- ▶ 他の人が評価してくれているポイント など



ありがちな
エントリーシートでは
人事の印象に残らないぞ。



オリジナリティ溢れる文章で、売り込み開始!!

マニュアルを参考にするのはいいが、丸写しではダメ! 自分の個性を出すことが重要。字数をギリギリまで無理やり埋める必要はないが、あまりにも空白があると志望意欲が低いように映ってしまうので要注意。その会社のことを良く知り、自分の言葉で誠意を込めて…思わず会ってみたいくなるような文章で、思いを伝えよう。

[志望動機系]

3 当社への志望動機は?

企業によって様々な特徴があり、ライバル企業との特色の違いもあるので、キチンと把握すること。

- ▶ 志望した理由、きっかけ
- ▶ 企業が扱っている商品・サービスへの思い、魅力を感じる点を語る
- ▶ やりたい仕事、興味のある仕事 など

A社やB社に比べて
御社の魅力は…



4 入社したらどんな仕事がしたい?

志望動機を軸にして、今までの経験談を盛り込んで書いてみよう。企業はあなたが自らキャリアを築いていけるのかを見ているはず!

- ▶ 将来のビジョン
- ▶ 5~10年後の活躍目標
- ▶ 仕事を通して実現したい夢 など



WHAT'S A SEMINAR?

セミナーに積極的に参加しよう!

数多くある企業の中から、一つに絞り込むのは至難の業。

そこでセミナーを利用して生きた情報をGETしよう。

直接人事担当者や若手社員に会えるので自己アピールにもつながるし、

アナタにあった企業がきっと見つかるはず!!

精力的に参加して、新たな企業発見をしよう。



1. セミナーにはいろいろな種類がある

合同企業説明会	個別企業説明会
<p>多数の企業が集まり、個別ブースを設けて行われる説明会。</p> <p>メリット</p> <ul style="list-style-type: none"> 一度にさまざまな企業の訪問が可能で、選択の幅が広がる。 交通費や時間を節約できる。 複数の企業の話聞いて比較できる。 	<p>各社が単独で行う説明会で、毎年一番多く開催されている。</p> <p>メリット</p> <ul style="list-style-type: none"> その企業の話がじっくり聞ける。 職場見学会を行っている企業もある。 企業によっては、体験型プログラムを実施しているところがある。
外資系合同企業説明会	業界セミナー
<p>その名の通り、外資系の企業が揃う。早い時期に行われることが多い。</p> <p>メリット</p> <ul style="list-style-type: none"> 外資系企業希望者はチャンス。 早期に企業と接触ができる。 	<p>特定の業界から多数の企業が参加するので、さまざまな角度から研究できる。</p> <p>メリット</p> <ul style="list-style-type: none"> 同業各社の比較がしやすい。 志望業界が決まっている人にはうってつけ! 業界の特色を把握できる。

2. セミナーQ&A

<p>予約は必要?</p> <p>記載があれば必ず予約を! ただし合同企業説明会は「予約不要・入退場自由」などという場合もあるので、記載内容を確認しよう。</p>	<p>セミナーはなるべくたくさん回った方がいいの?</p> <p>時間に余裕があれば可能な限り、いろいろ見て回ろう。興味のある企業のセミナーは積極的に参加すべし。</p>
<p>セミナーの後に試験や面接があるの?</p> <p>明記している企業、何も書いていない企業と、対応はそれぞれ異なるため、まわりにその企業セミナーに参加した人や、昨年受けた先輩、OB・OGがいたら聞いてみるのも一つの方法。</p>	<p>「質問はありますか?」と聞かれたらなんて答えよう</p> <p>疑問点はどんどん聞こう。それだけ興味を持って前向きな姿勢で臨んでいる気持ちが伝わる。でも企業のHPや就職サイトを見れば載っているような内容の質問はNG。</p>



企業と直接会うことになるセミナーをただの準備だと侮るなかれ。選考はもう始まっているのだ。



3. セミナー開催の情報をGETするには?

インターネット	就職情報誌・新聞・DM	大学のキャリアセンター
<p>合同企業説明会や、各企業の説明会などの情報を入手できる。WEBで申し込みをすることが多いので、事前にチェックを! パソコン・携帯を効率良く活用しよう!</p>	<p>パソコン以外でも、簡単に情報を手に入れることができる方法がコレ。情報だけでなくセミナーも告知しているので大いに活用できる。DMは、就職情報会社各社に登録しておくことで、こちらも役立てよう。</p>	<p>身近で探せるので気軽に行きやすく便利。業界セミナーや合同企業説明会など、掲示板に貼り出されている。個別相談も行っているため、不安も解消できる。(受付時間は要チェック)</p>

4. 企業によってセミナー当日に実施されたり、提出を求められる可能性があるモノ

実施	提出
<ul style="list-style-type: none"> ○企業説明(企業概要・事業内容など) ○個別ブースにて対話形式の説明 ○筆記試験 ○面接 ○アンケート 	<ul style="list-style-type: none"> ●履歴書 ●自己紹介書・エントリーシート(その場で記入)

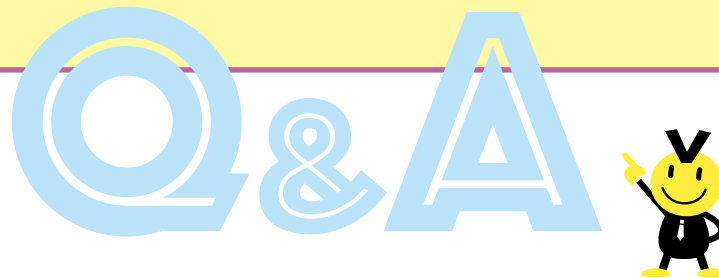
筆記試験・論作文試験 お役立ち

基礎学力・時事問題・適性検査のQ&A

筆記試験は、採用選考の第一関門!

筆記試験を通過しなければ、次の採用ステップに進めない企業もある。

効果的な攻略法を会得して、早めの対策を心がけよう。



筆記試験には どんな種類がありますか?



筆記試験には大きく分けて『一般常識試験』、『論作文試験』、『適性検査』の3種類があります。それぞれの企業のニーズによって、使われるテストの種類は変わってきますし、出題傾向もさまざまです。どの企業で、どの筆記試験が使われるのか、先輩などに話を聞いて事前にリサーチしておけば、本番でも有利に受験ができます。

一般常識試験の効果的な対策方法は?



一般常識試験は、業界・企業ごとに問題内容が変わってくるのが特徴です。国数英社理の基本5教科にプラスして、その企業に関係する独自問題が出題されることが多くなっています。中学生レベルの基本教科の復習とあわせて、その業界・企業に関するトピック(例えばニュースや専門用語、時事用語など)をチェックしておきましょう。中には、一般常識試験で9割が落とされるという難易度の高い問題を出題する業界もありますので、注意が必要です。

論作文試験の効果的な対策方法は?



論作文試験は、400字詰め原稿用紙2~3枚程度に文章を書かせ、その内容から『モノの考え方』『人となり』『論理構成力』『基本的な日本語能力』などを判定する筆記試験です。出題されるテーマは業界・企業と関係する事柄から抽象的なものまでさまざま。文章力は一朝一夕には身に付かないので、自分なりのテーマを設定して文章を書く練習をしておきましょう。また、論作文を書く時に“ネタ”になりそうなニュースやトピックも常にチェックしておきましょう。

適性検査の効果的な対策方法は?



適性検査は、社会人として必要とされる基礎能力と職務適性・性格類型を見るために用いられる筆記試験で、一番有名なのが『SPI3』です。適性検査は、どの業界・企業で受検しても同じ傾向の問題が出題されるので、対策効果が出やすい筆記試験です。適性検査ごとに攻略本が多数発売されているので、まずは解き方のパターンを習得しておくのが一番の対策法。一冊で良いので攻略本にあたっておき、なるべく短時間で効率的に解答できる方法を身につけておきましょう。

筆記試験の結果は どのように使われるのですか?



筆記試験は、基本的には次の採用ステップに進める人を絞り込むため、そして、面接試験の参考資料のために使用されます。特に、人数の絞り込み目的で使用されるときは、求められる以上の点数が取れなければ、面接など自己PRをする機会すら与えてもらえなくなってしまうので、筆記試験対策は必須ということになります。

WEB試験にはどう対応すれば 良いのでしょうか?



WEB試験を採用する企業が増えています。WEB試験は、自宅でインターネットを使って受験するケースと、WEB試験専用の会場に向向いて受験するケースがあります。問題内容や難易度は従来の問題冊子を使った筆記試験とほとんど変わりませんが、パソコンを用いて比較的短い時間で解答することが求められます。WEB試験対策模試が就職サイト等に掲載されていますので、ぜひ、体験受験をしておきましょう。

面接の徹底攻略



さあ最大の難関、「面接」へ!

企業説明会参加済み、企業研究やエントリーシートもばっちり、OB・OGとも接触した。さあ、いよいよ次は面接。初対面の相手に自分の思いを語るわけだから緊張するし、パワーも使う。さらに面接が進むにつれて、面接官も部長・役員クラスになったり…。とはいえ、必要以上に緊張せず、この日のためにガンバってきた成果を存分に発揮しよう。シューカツの面接に重要なポイントをまとめてみた。これで心の準備は万全だ。

Check Point

1

面接のポイント

先に述べたエントリーシートの「四大質問」は面接にも応用できる。次のようなポイントを押さえつつ、もう一度見直してみよう。

●「知りません」「分かりません」という答えもあり

面接では時々、業界などの難しく突っ込んだ話を聞いてくることがある。もし、知らない言葉が出てきたら、知ったかぶりをせず、素直に「不勉強で分かりません」と言おう。ただし、あまりに一般常識的なものを「知りません」と言うのは通用しないので注意。また、「今後勉強したい」というニュアンスを伝えるようにしよう。

●控え室でも見られている!

控え室では緊張が緩みがち。しかし、控え室でも案内役の社員に見られているという意識を忘れないようにしよう。もちろん控え室であっても、携帯電話の電源は切っておくこと。

●面接官の目を見て話そう

話す時は「話す相手の目を見て」が基本。うつむいたままで話すと、声もあまり良く聞こえず、暗い雰囲気になる。また、キョロキョロすると、落ち着きがない印象になるので、しっかり面接官の目を見て落ち着いて話そう。

●面接官の話していることをよく聞く

面接官が、何を聞きたくて質問しているのかということをよく理解できていないと、的はずれな答えになってしまいがち。質問の意図が分からない時はもう一度聞き直すなど、相手の意図を理解することが、良い回答への近道。また、面接官の話にうなづくなど、聞く姿勢も大切。

●敬語の用法を間違っても、あせらない

アナタが考えている程、面接官は敬語の間違いにこだわっていない。余程おかしな敬語でない限り、採否に関係しないと言って良い。もし間違いに気付いてもあせらず丁寧さを心掛け、堂々と答えるようにしよう。やはり普段の会話での心掛けが大切。

●具体的なエピソードを

面接時によくありがちな「リーダーシップがあります」「好奇心旺盛です」などと自己をアピールする際、どのようにして「リーダーシップ」「好奇心」が身についたのか、また、それが身につけていることを裏付ける具体的なエピソードが必要。表面的な言葉だけでは企業に伝わらない。

Check Point
2

面接での注意点

●曖昧な表現は避ける

「多分」「一応」など、曖昧な表現は使わないのがベター。どっちつかずの言葉では意思・意見が相手に伝わらない。また、どの会社にも通用するような安直な志望動機は入社意欲が伝わらないので注意しよう。

●口癖に注意!

気をつけているつもりでも、つい出てしまう「口癖」や会話時のイントネーションにも注意。耳障りな印象を持たれることもあり、普段から語尾上がりや、平たんなイントネーションで会話をしている学生は特に注意。面接前に友人や親にチェックしてもらおう。

●会場近辺での言動に注意!

最寄りの交通機関から面接会場までの道のりでも、企業の誰が見ているか分からない。歩きスマホや、友人同士のふざけ合いなど、品性が問われるような行動は慎もう。

Check Point
3

知っておきたい面接心得10カ条

1. 清潔な身だしなみで、さわやかな印象に。
2. 遅刻は厳禁。やむを得ず遅れる時は事前に電話連絡を入れる。
3. 提出書類の確認（履歴書・卒業見込証明書・成績証明書・推薦状など）
4. 相手の目をきちんと見て話をする。
5. 質問の意味をよく理解してから答える。
6. 志望動機は企業ごとにオリジナルなものを。
7. 言葉遣いはあまりかしまらず、丁寧さを心掛ける。受け答えはハキハキと。
8. 質問には自信を持ち、自分の言葉で答える。
9. 必要以上に緊張せず、会話のキャッチボールをすること。
10. 控え室でも誰が見ているか分からないので緊張感を保つこと。

先輩にちょっと拝借 就活手帳大公開!

シューカツ戦線をくぐり抜けた!

スケジュール管理の極意を伝授します。

さあ、シューカツも本格的に始動。

でも、やることがありすぎて何から手をつけていいのやら…。

シューカツの明暗を分けるのはズバリ! スケジュール管理にあり。

そこで本誌では、先輩が実際に使用した手帳を大公開。

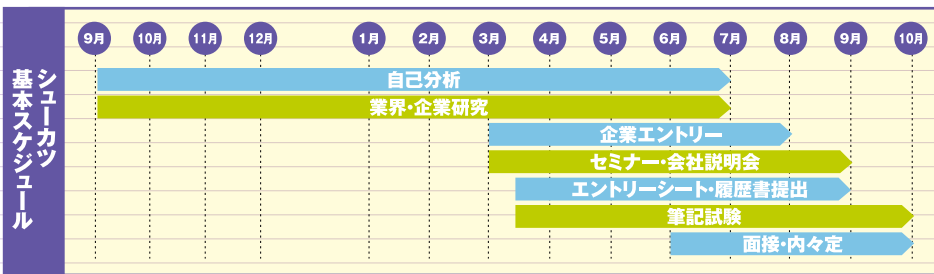
誰にも教えてもらえないスケジュール管理のノウハウをモノにしよう。

Y.Mさん

経済学部4年、情報・通信業界内定。

バイトとサークルを続けながら、

内定を手に入れたスケジュール管理の達人。



下記のスケジュールは、昨年の内容(2020年3月卒向)を元に作成しています。今後変更の可能性がありますのでご注意ください。

POINT 3

予定が重なった! そんな時は
選考状況を見極める

同じ日、同じ時間に行きたい企業の選考が重なる事もしばしば。そんな時は選考状況を判断材料にして、他日程開催のあるセミナー等を先に調整した。わかりやすいように企業名の後に選考段階を書いておくとう尚良し。

POINT 4

志望度の高い企業は、欄外に
選考状況を追記してチェック

セミナーや面接に追われて、第一志望や第二志望の企業の選考スケジュールをすっかり見落としてしまうのは本末転倒。志望度の高い企業は空欄スペースに選考状況を書き足した。選考の進み具合が目に見えるとやる気もアップ。

POINT 5

意外に多い提出期限切れ。
週末に集中出来る時間を作った

エントリーシート(ES)や履歴書の提出期限が重なることが多かったため、諦めてしまう企業もあった。しかも1社に結構時間がかかる。そこで週末にまとまった時間を作り一気に書き上げた。

POINT 6

カラーペンを使って
優先順位を分かりやすく

志望度の高い企業の書類提出締切日など、重要な項目を忘れないよう、カラーペンで区別した。結果の通知日も赤字で記入し、ダメだった場合も区切りをつけ、次の日から気分を切り替えるようにした。

Calendar

MON	TUE	WED	THU
2	3	4	5
	15:00~サークル	10:00~ B社(1次) 13:00~ A社(セミナー)	13:00~ K社(セミナー)
9	10	11	12
12:00~ A社(08社説明) 14:30~ K社(1次)	13:00~15:00 M社(セミナー)	A社ES 締め切り!!	19:00~ C社(セミナー)
16	17	18	19
10:00~M社(1次) 11:00~K社(08社説明) 13:00~E社(2次)	日程変更	POINT 6	10:00~ D社(1次) 13:00~ C社(1次)
23	24	25	26
POINT 3	15:00~ サークル	A社締め切り!! (1次)	10:00~11:00 B社(3次)

・赤い縦線部 TEL 03-0000-1234
・赤い縦線 Walker Net ID XXXXXXXX

FRI	SAT
6	7
☆A社TEL	
19:00~ サークル飲み会	ES履歴書 記入!!
13	14
10:00~11:00 B社(2次) (履歴書提出)	筆記対策!!
20	21
	22
	17:00~バイト
27	28
バイト勉強日	29
	TOEICテスト 19:00~バイト

セミナー日程調整(3社?)

POINT 1

月間ページで、シューカツ
だけでなく、全体の予定を把握
アルバイトやサークル活動はなる
べくキャンセルしたくない。だから
シューカツ専用の一冊は作らず、
自分の全体の予定を把握する
ようにした。どうしても重なって
しまった場合はその企業の志望
度を重視して優先順位を決定。

POINT 2

先輩訪問は時間やリクリの
見せどころ。昼どきを狙え!
あらかじめ開催時間が決まって
いるセミナーや面接とは違い、
先輩訪問は相手の都合さえつければ、
調整可能なもの。ランチを利用
すれば、和やかな雰囲気でも自然
に話ができるというのも魅力。

2020

10 OCTOBER

sun	mon	tue	wed	thu	fri	sat
			1	2	3	
4	5	6	7	8	9	10
11	12	13	14	15	16	17
18	19	20	21	22	23	24
25	26	27	28	29	30	31

11 NOVEMBER

sun	mon	tue	wed	thu	fri	sat
1	2	3	4	5	6	7
8	9	10	11	12	13	14
15	16	17	18	19	20	21
22	23	24	25	26	27	28
29	30					

12 DECEMBER

sun	mon	tue	wed	thu	fri	sat
			1	2	3	4
5	6	7	8	9	10	11
12	13	14	15	16	17	18
19	20	21	22	23	24	25
26	27	28	29	30	31	

2021

7 JULY

sun	mon	tue	wed	thu	fri	sat
			1	2	3	
4	5	6	7	8	9	10
11	12	13	14	15	16	17
18	19	20	21	22	23	24
25	26	27	28	29	30	31

8 AUGUST

sun	mon	tue	wed	thu	fri	sat
1	2	3	4	5	6	7
8	9	10	11	12	13	14
15	16	17	18	19	20	21
22	23	24	25	26	27	28
29	30	31				

9 SEPTEMBER

sun	mon	tue	wed	thu	fri	sat
			1	2	3	4
5	6	7	8	9	10	11
12	13	14	15	16	17	18
19	20	21	22	23	24	25
26	27	28	29	30		

2021

1 JANUARY

sun	mon	tue	wed	thu	fri	sat
					1	2
3	4	5	6	7	8	9
10	11	12	13	14	15	16
17	18	19	20	21	22	23
24	25	26	27	28	29	30
31						

2 FEBRUARY

sun	mon	tue	wed	thu	fri	sat
						1
2	3	4	5	6		
7	8	9	10	11	12	13
14	15	16	17	18	19	20
21	22	23	24	25	26	27
28						

3 MARCH

sun	mon	tue	wed	thu	fri	sat
						1
2	3	4	5	6		
7	8	9	10	11	12	13
14	15	16	17	18	19	20
21	22	23	24	25	26	27
28	29	30	31			

10 OCTOBER

sun	mon	tue	wed	thu	fri	sat
					1	2
3	4	5	6	7	8	9
10	11	12	13	14	15	16
17	18	19	20	21	22	23
24	25	26	27	28	29	30
31						

11 NOVEMBER

sun	mon	tue	wed	thu	fri	sat
						1
2	3	4	5	6		
7	8	9	10	11	12	13
14	15	16	17	18	19	20
21	22	23	24	25	26	27
28	29	30				

12 DECEMBER

sun	mon	tue	wed	thu	fri	sat
						1
2	3	4				
5	6	7	8	9	10	11
12	13	14	15	16	17	18
19	20	21	22	23	24	25
26	27	28	29	30	31	

4 APRIL

sun	mon	tue	wed	thu	fri	sat
					1	2
3	4	5	6	7	8	9
10	11	12	13	14	15	16
17	18	19	20	21	22	23
24	25	26	27	28	29	30

5 MAY

sun	mon	tue	wed	thu	fri	sat
						1
2	3	4	5	6	7	8
9	10	11	12	13	14	15
16	17	18	19	20	21	22
23	24	25	26	27	28	29
30	31					

6 JUNE

sun	mon	tue	wed	thu	fri	sat
						1
2	3	4	5	6	7	8
9	10	11	12	13	14	15
16	17	18	19	20	21	22
23	24	25	26	27	28	29
30	31					

2022

1 JANUARY

sun	mon	tue	wed	thu	fri	sat
						1
2	3	4	5	6	7	8
9	10	11	12	13	14	15
16	17	18	19	20	21	22
23	24	25	26	27	28	29
30	31					

2 FEBRUARY

sun	mon	tue	wed	thu	fri	sat
						1
2	3	4	5			
6	7	8	9	10	11	12
13	14	15	16	17	18	19
20	21	22	23	24	25	26
27	28					

3 MARCH

sun	mon	tue	wed	thu	fri	sat
						1
2	3	4	5			
6	7	8	9	10	11	12
13	14	15	16	17	18	19
20	21	22	23	24	25	26
27	28	29	30	31		

インターンシップ情報多数掲載

就職ウォーカー 2022 SHUSHOKU Walker Net

2021 **3/1** GRAND OPEN!

情報は

チカラ

カ
だ。

就職に役立つ情報は **就職ウォーカー 2022 SHUSHOKU Walker Net** で

LINE@

友だち募集中!

ID検索: @shushokuwalker

就活に役立つ
情報配信中!!

・インターンシップ情報
・就活イベント情報 等



先輩たちの様々な“働き方”を通じて「将来のキャリア」を考え、「具体的にになりたいオトナ」＝「になりたい未来(オトナ)」をイメージできます。企業発見、仕事を理解して、本当にやりたい仕事ができる会社を見つけてください。

▼トップページ



POINT 1 情報誌“就職ウォーカー”と連動したコンテンツが満載!!

POINT 2 WEB会員限定のコンテンツも充実!!

POINT 3 シューカツに“使える”機能が満載!!

POINT 4 就職ウォーカーNetシリーズで“志向”や“地域”から企業を探せる!

▼colorsページ



OB・OGマッチングサイトで自分にマッチする先輩を探そう!!

▼[WEB版] トップページ

出身大学のOB・OGからのシューカツに役立つ“いい声”お届けします。

VOICE [WEB版]

▼OB・OG詳細ページ



- 気になるキーワードから出身大学OB・OGが探せる
- 出身大学OB・OGと会うための訪問情報を大公開
- OB・OG参加型イベントや企業セミナー情報が満載

VOICE[WEB版]は「就職ウォーカーNet」のあなたの“マイページ”から閲覧可能です!!

今すぐアクセス!! ご登録はこちらから!!

<https://www.s-walker.net/2022/>

JBRAD 人と企業にInnovative Solution
株式会社 ジェイ・ブロード

【登録に関するお問い合わせ】
〒104-0061 東京都中央区銀座5-9-5 田創館
TEL.03-5537-3321 FAX.03-5537-3341

携帯・スマホからもアクセスできます▼



Memo

OB・OGメッセージ集

VOICE 2022



STAFF

発行所 ●株式会社 ジェイ・ブロード 〒104-0061 東京都中央区銀座5-9-5 田創館
編集担当 ●山岡裕司 大山美穂
デザイン ●有限会社 広告太郎
印刷・製本 ●株式会社 エー・アンド・エー・グラフィック

株式会社ジェイ・ブロードは、一般財団法人 日本情報経済社会推進協会 (JIPDEC) より付与認定されたプライバシーマークの元、個人情報を適切に取扱う事業者として活動しております。

