

理念

Policies

信州大学附属図書館は、信州大学の理念を実現するため、教育・研究の学術情報基盤組織として、『学生の学習支援』、『学術情報の提供』、『人類の知的活動の蓄積と発信』、『国際交流』、『地域に根ざした文化の振興』を進めます。

また、長野県5拠点のキャンパスにある専門図書館の特性を生かしてオンリーワンの魅力あふれる地域拠点大学にふさわしい図書館を目指します。
平成22年11月17日制定

目標

Goals

■ 知の支援(学習支援)

学生の豊かな創造性・人間性・社会性を養うために、自立的学習やキャリア教育を支援する資料の整備を図り、種々の知的活動に対応した多様な学習形態に合わせた利用空間・環境を提供します。

■ 知の拠点(学術情報基盤整備)

教育・研究上のニーズを常に把握し、必要な学術情報や資料を体系的に整備し、先進的な教育・研究環境を提供します。

■ 知の発信(教育・研究活動の蓄積と発信)

信州大学の先進的な教育・研究の成果を「信州大学学術情報オンラインシステム(SOAR)」により収集・蓄積し、世界に発信します。

■ 知の国際交流(国際交流)

諸外国からの学生・研究者や世界へはばたく信州大学の学生・研究者が必要とする資料・サービスの充実を図ります。

■ 知の提供(地域貢献)

地域文化の振興のため、地域社会との連携を積極的に推進し、地域に根ざした図書館を目指します。

■ 知の集積(専門性)

それぞれのキャンパスにある図書館は、専門図書館のそれぞれの特性を生かし、連携により総合的なサービスを提供します。

平成22年11月17日制定

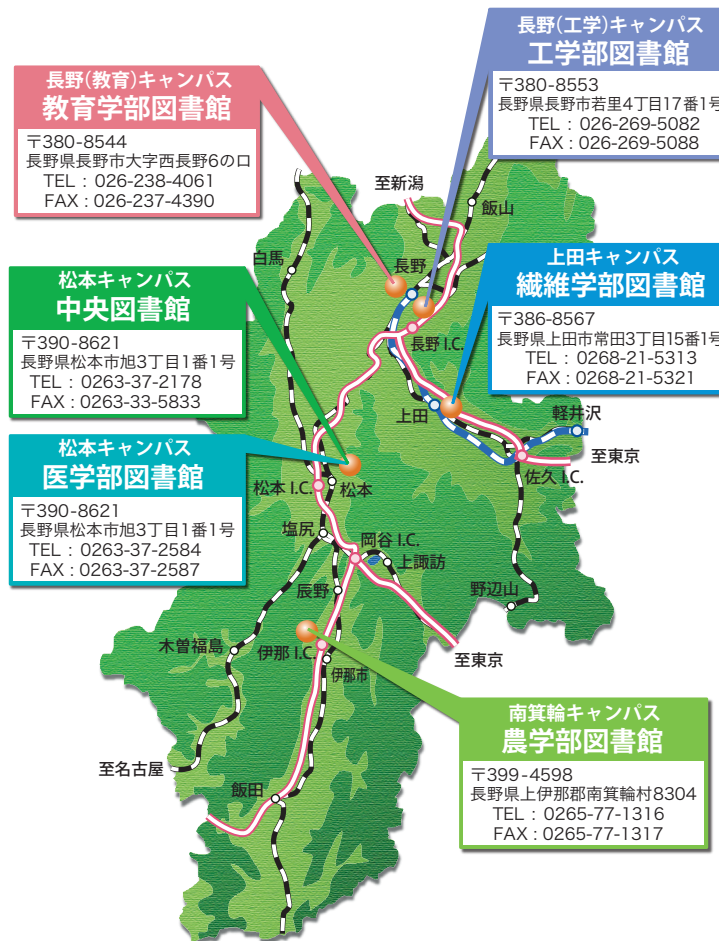
沿革(抄)

History

昭和24年5月 附属図書館設置
昭和41年4月 文理学部改組に伴い、文理学部分館を廃止し、県町分館を設置
昭和41年4月 教育学部松本分校分館を廃止し、教育学部分館を設置
昭和45年2月 教育学部分館竣工
昭和46年3月 農学部分館竣工
昭和46年3月 工学部分館竣工
昭和47年2月 繊維学部分館竣工
昭和48年3月 中央館竣工
昭和49年4月 松本地区の県町・教養部の各分館を統合
昭和52年3月 医学部分館竣工
昭和56年3月 中央館増築
昭和63年12月 図書館電算化システム導入
平成元年4月 OPAC利用サービス開始
平成元年10月 学術情報センターへの目録登録業務開始
平成9年2月 新図書館情報システム(LINUS/U)に移行
平成10年12月 入退館管理・自動貸出システム導入
平成13年2月 新図書館情報システム(NALIS)に移行
平成16年9月 医短図書室を医学部分館に統合
平成17年4月 中央館および5分館をそれぞれ松本合同図書館、教育学部図書館、医学部図書館、工学部図書館、農学部図書館、繊維学部図書館に改組
平成19年4月 SOAR(信州大学学術情報オンラインシステム)の正式公開
平成23年4月 松本合同図書館を中央図書館に改組

各図書館のご案内

Library Information



各図書館の開館時間

Library Hours

| 図書館名 | 曜日/期間 | | 土曜日 | 日曜日・祝日 |
|-----------|------------|------------|-------------|-------------|
| | 月～金曜日 | 長期休業期 | | |
| ■ 中央図書館 | 8:45-22:00 | 8:45-17:00 | 10:00-19:00 | 10:00-19:00 |
| ■ 教育学部図書館 | 8:45-21:00 | 8:45-17:00 | 10:00-17:00 | |
| ■ 医学部図書館 | 8:45-21:00 | 8:45-17:00 | 10:00-16:00 | |
| ■ 工学部図書館 | 8:45-21:00 | 8:45-17:00 | 10:00-16:00 | |
| ■ 農学部図書館 | 8:45-21:00 | 8:45-17:00 | 10:00-18:00 | |
| ■ 繊維学部図書館 | 8:45-21:00 | 8:45-17:00 | 10:00-16:00 | |

編集・発行 国立大学法人 信州大学附属図書館

平成23年5月1日発行

〒390-8621 長野県松本市旭3-1-1
TEL: 0263-37-2174 FAX: 0263-33-5833
e-mail: library@shinshu-u.ac.jp

<http://www.shinshu-u.ac.jp/institution/library/>

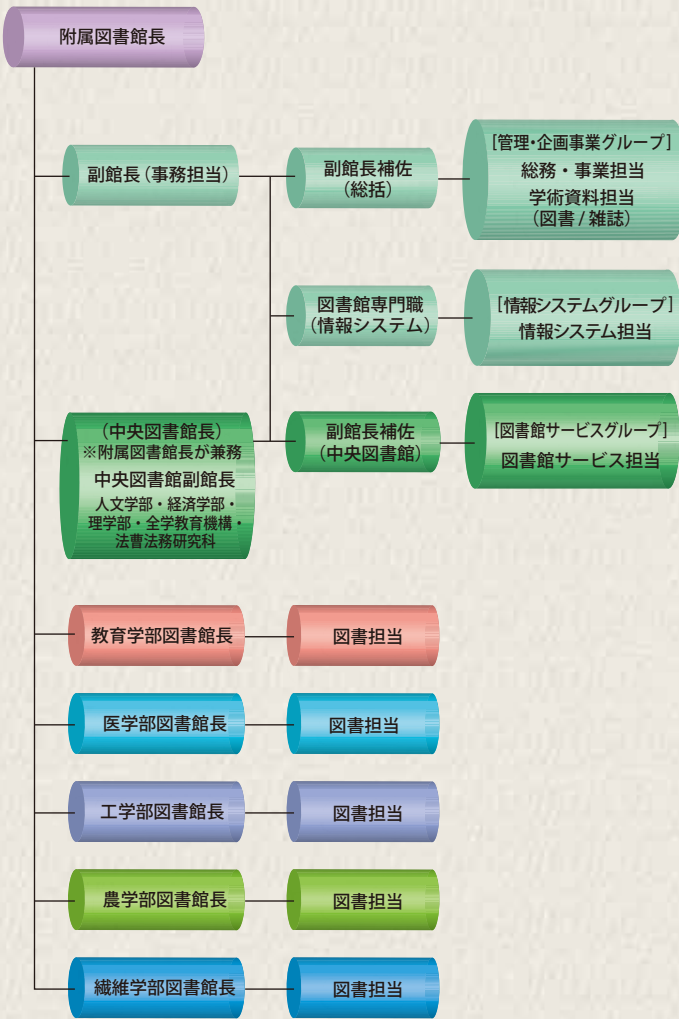
信州大学 附属図書館要覧 2011

Shinshu University
Library Profile 2011



北アルプスと松本市内 Photo by T. Wakabayashi

組織図 Organization

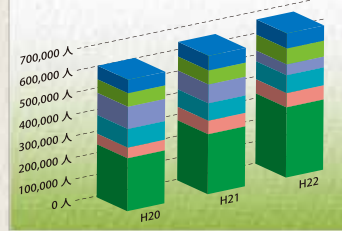


施設 Facilities

| | 面積 (㎡) | 座席数 |
|-----------|----------|---------|
| ■ 中央図書館 | 4,443 ㎡ | 556 席 |
| ■ 教育学部図書館 | 1,283 ㎡ | 113 席 |
| ■ 医学部図書館 | 1,905 ㎡ | 127 席 |
| ■ 工学部図書館 | 1,470 ㎡ | 311 席 |
| ■ 農学部図書館 | 882 ㎡ | 110 席 |
| ■ 繊維学部図書館 | 1,172 ㎡ | 161 席 |
| 合計 | 11,155 ㎡ | 1,378 席 |

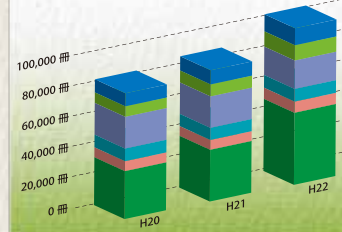
平成23年4月1日現在

入館者数 Gate Counts



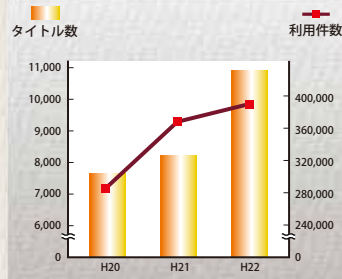
| | H20 | H21 | H22 |
|-----------|---------|---------|---------|
| ■ 中央図書館 | 248,651 | 281,907 | 329,887 |
| ■ 教育学部図書館 | 50,148 | 63,279 | 66,719 |
| ■ 医学部図書館 | 87,587 | 81,831 | 84,298 |
| ■ 工学部図書館 | 104,305 | 88,458 | 50,640 |
| ■ 農学部図書館 | 63,458 | 65,750 | 74,692 |
| ■ 繊維学部図書館 | 63,477 | 68,806 | 71,047 |
| 合計 | 617,626 | 650,031 | 677,283 |

貸出冊数 Lent Volumes



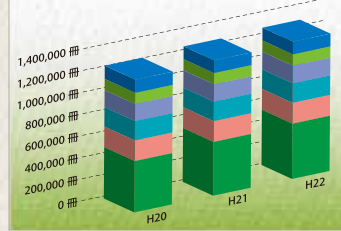
| | H20 | H21 | H22 |
|-----------|--------|--------|---------|
| ■ 中央図書館 | 30,903 | 34,254 | 47,250 |
| ■ 教育学部図書館 | 6,399 | 6,491 | 7,319 |
| ■ 医学部図書館 | 8,173 | 8,047 | 8,326 |
| ■ 工学部図書館 | 20,471 | 20,792 | 18,631 |
| ■ 農学部図書館 | 6,753 | 7,919 | 9,984 |
| ■ 繊維学部図書館 | 8,400 | 9,372 | 11,124 |
| 合計 | 81,099 | 86,875 | 102,634 |

電子ジャーナル利用状況 E-Journals



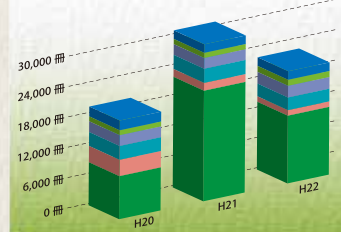
| | H20 | H21 | H22 |
|---------|---------|---------|---------|
| ■ タイトル数 | 7,649 | 8,212 | 10,916 |
| ■ 利用件数 | 285,517 | 367,969 | 389,905 |

蔵書数 Books & Journals



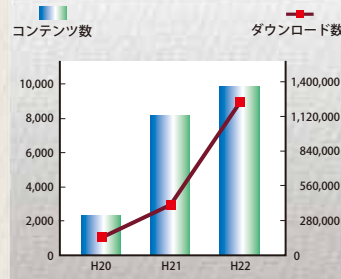
| | H20 | H21 | H22 |
|-----------|-----------|-----------|-----------|
| ■ 中央図書館 | 466,397 | 488,369 | 501,834 |
| ■ 教育学部図書館 | 187,067 | 188,615 | 189,101 |
| ■ 医学部図書館 | 175,838 | 176,948 | 177,296 |
| ■ 工学部図書館 | 155,724 | 157,938 | 160,256 |
| ■ 農学部図書館 | 100,400 | 101,427 | 102,121 |
| ■ 繊維学部図書館 | 119,576 | 115,186 | 115,517 |
| 合計 | 1,205,002 | 1,228,483 | 1,246,125 |

受入冊数 Acquisitions



| | H20 | H21 | H22 |
|-----------|--------|--------|--------|
| ■ 中央図書館 | 8,234 | 21,972 | 13,465 |
| ■ 教育学部図書館 | 3,123 | 1,548 | 1,086 |
| ■ 医学部図書館 | 2,651 | 2,810 | 2,523 |
| ■ 工学部図書館 | 2,054 | 2,131 | 2,318 |
| ■ 農学部図書館 | 936 | 1,027 | 1,192 |
| ■ 繊維学部図書館 | 1,868 | 1,687 | 1,696 |
| 合計 | 18,866 | 31,175 | 22,280 |

信州大学機関リポジトリ利用状況 SOAR-IR



| | H20 | H21 | H22 |
|-----------|---------|---------|-----------|
| ■ コンテンツ数 | 2,333 | 8,140 | 9,819 |
| ■ ダウンロード数 | 143,812 | 406,582 | 1,235,931 |

特別コレクション Special Collections

| 資料名 | 概要 | 所蔵館 |
|----------------------------|---|------|
| アメリカ合衆国経済関係官庁及び行政委員会資料 | 証券取引委員会、環境保全諮問委員会、関税審判所、連邦取引委員会、財務省内国歳入庁等の諸資料。 | ■ 中央 |
| ドイツ文芸雑誌・文芸研究書コレクション | ドイツロマン主義勃興以来出版された文芸関係の雑誌を集大成したもの。 | ■ 中央 |
| 「古領軍検閲雑誌」マイクロフィルム版(ブランゲ文庫) | メリーランド大学マッケルデン図書館の連合日本古領期の日本語資料。雑誌論文とその関連文書を抽出し、マイクロフィルムに収録。 | ■ 中央 |
| 太平洋戦争白書 | 戦争中の日本の戦争経済と戦略爆撃による戦争被害の全貌を記録したもの。米国戦略爆撃調査団報告書。 | ■ 中央 |
| ランドルトーベルンシュタイン物理数値データ集 | 物理学分野における厳しく評価されたデータの系統的・包括的なコレクション。100年以上の長い間、科学及び工学の研究者に正確な情報を提供している。 | ■ 中央 |
| 小谷コレクション | 平成14年度小谷隆一氏より寄贈された国内では有数の山岳関係コレクション。登山と山に関する貴重な国内外資料約8千冊。近世日本山岳関係データベース公開中。 | ■ 中央 |
| 藩文庫 | 信濃国各藩校の和漢書124点1,180冊。 | ■ 教育 |
| 絵画 | 旧制松本高等学校所蔵。油絵を主とする19点。藤島武二「ローマの風景」、岡田三郎助「信濃の春」などが含まれている。 | ■ 中央 |
| 水野コレクション | 本学人文学部在職中に急逝された水野知昭教授の旧蔵書。古英語・神話学(特に北欧系)関係コレクション。特設ページあり。 | ■ 中央 |
| 松本女子師範学校郷土資料・多湖文書 | 松本女子師範学校に伝来した「郷土資料」、松本藩の藩校崇教館の教授を世襲していた多湖家に伝わった「多湖文書」等の和図書・近世古文書。データベース公開中。 | ■ 中央 |
| 石井鶴三コレクション | 彫刻家・挿絵画家として活躍した芸術家。石井鶴三が遺した図書・雑誌、鶴三の創作活動上の資料・作品・書簡・愛用品など。関連資料整理中。 | ■ 中央 |

利用ガイドンス Guidance

| H22 | 開催回数(新入生) | 参加人数(新入生) |
|-----------|-----------|---------------|
| ■ 中央図書館 | 48 (40) | 1,850 (1,700) |
| ■ 教育学部図書館 | 12 | 56 |
| ■ 医学部図書館 | 9 | 76 |
| ■ 工学部図書館 | 13 | 124 |
| ■ 農学部図書館 | 5 | 89 |
| ■ 繊維学部図書館 | 16 | 164 |
| 合計 | 103 (40) | 2,359 (1,700) |

地域連携 & トピックス Regional Alliances & Topics

- ・三市(松本市・塩尻市・安曇野市)との連携開始(平成22年7月)
- ・名古屋アメリカンセンターとの米国資料提供・支援パートナーシップ締結に基づく「アメリカンシェルフ」設置
- ・石井鶴三研究成果報告ミニ展示会開催(平成22年11月28日～12月3日)
- ・近世日本山岳関係データベース <http://moaej.shinshu-u.ac.jp/>(平成23年4月公開)