

Library Guide

신슈대학 부속도서관 이용안내



Shinshu University Library



신슈대학 나나짱

Index

! 이용에 있어서3	📄 각 도서관 안내 18
🔍 자료 검색 방법6	● 중앙 도서관 19
📖 My Library 10	● 교육학부 도서관 22
🖋️ 전자 저널 / 전자책 / 데이터베이스 이용 12	● 의학부 도서관 24
💻 기관 리포지터리와 아카이브스 16	● 공학부 도서관 26
📎 부속 도서관 컬렉션 소개 17	● 농학부 도서관 28
	● 섬유학부 도서관 30



중앙 도서관 입구



이용에 있어서



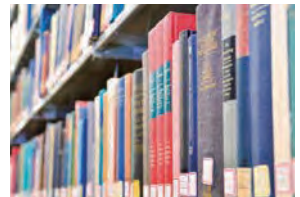
중앙 도서관 종합 카운터

입관방법

- 입구에 있는 입관 게이트에 본인의 학생증 / 직원증을 터치한 후 들어가십시오.
- 학생증 / 직원증을 지참하지 않은 분은 카운터에서 접수해 주십시오.
- 도서관 이용시에 지원이 필요한 분은 카운터에 신청해 주십시오.

대 출

- 도서와 학생증 / 직원증 또는 도서관 이용증을 카운터에 제출하여 대출수속을 해 주십시오.
- 학생증 / 직원증을 지참하신 분은 자동대출장치를 이용할 수 있습니다.
- 도서의 대출책수와 기간에 대해서는 각 도서관의 홈페이지를 확인하십시오.
- 서검색(OPAC)에서 대출금지로 표시된 도서는 대출할 수 없습니다.



반납

- 카운터에 반납해 주십시오.
- 타학부 도서관에서 빌린 도서도 반납할 수 있습니다.
- 반납이 늦어진 경우에는 각 도서관에 따라 다음 대출 금지 등의 벌칙이 있습니다.
- 도서를 분실 / 훼손한 경우에는 카운터에 상담해 주십시오.

연장

- 반납기한내이며 예약자가 없는 경우에 1회에 한해 연장할 수 있습니다. My Library (p.10), 혹은 카운터나 자동대출장치에서 연장수속을 해 주십시오.
- 반납기한이 지난 도서는 연장할 수 없습니다.

학외 이용자

- 학외 이용자는 학술연구, 조사학습 등을 위해 이용할 수 있습니다. 처음 오시는 분은 신분증 (면허증 / 학생증 등)을 지참해 주십시오.
- 관내 자료는 컬렉션 등을 제외하고 자유로이 열람할 수 있습니다. 자세한 사항은 각 도서관의 홈페이지를 확인하십시오.
- 도서 대출을 희망하는 분은 카운터에서 도서관 이용증의 교부신청을 해 주십시오. 만 18세 이상(고교생 제외)의 일반 시민이 그 대상입니다. 이용증은 전 도서관 공용입니다.

! 이용에 있어서

도서관 자료 복사에 대해서

● 관내에 있는 자료는 조사 / 연구를 목적으로 한 경우에 한해서, 1인1부를 저작권법으로 인정된 범위 내에서 복사할 수 있습니다. (노트나 반입자료 등, 개인자료의 복사는 안됩니다.) 복사 시에는 [複写申込書(복사신청서)]에 필요사항을 기입해 주십시오. 복사기의 사용에 있어서는 아래사항에 주의해 주십시오.

- 1) 도서의 경우, 저작물의 전체가 아닌 일부일 것
- 2) 정기간행물에 게재된 각 논문이나 기사의 경우에는 하나의 논문(기사) 전체가 아닌 일부분일 것. 단 간행 후 상당기간이 경과된 것(다음 호가 이미 간행된 것, 또는 간행된 후 3개월이 지난 것 등)에 대해서는 하나의 논문(기사) 전체를 복사할 수 있음.
- 3) 복사부수는 1인당 1부일 것
- 4) 조사 / 연구용에 한할 것
- 5) 재복사는 인정되지 않음
- 6) 복사신청서에 서약사항을 확인한 후, 필요사항을 기입할 것

저작권법 제31조(도서관 등에 있어서의 복제)

국립국회 도서관 및 도서, 기록 그 외 자료를 공중의 이용에 제공하는 것을 목적으로 하는 도서관 그 외 정부령으로 지정한 시설(이하 이 항에 있어서는 [도서관 등]이라 함)에 있어서는 다음의 경우에는 영리를 목적으로 하지 않는 사업으로서 도서관 등의 도서, 기록 그 외 자료(이하 이 조에 있어서는 [도서관자료]라 함)를 이용하여 저작물을 복제할 수 있다.

— 도서관 등의 이용자의 요구에 응해 조사연구용으로 제공하기 위해, 공표된 저작물의 일부분(발행 후 상당기간 경과한 정기간행물에 게재된 개개의 저작물에 있어서는 그 전부)의 복제물을 한 사람에 대해 한 부 제공하는 경우.

상호이용에 대해

● 각 도서관에 소장본이 없는 경우, 타학부 도서관, 타대학 도서관, 국립국회 도서관 등에서 도서의 차용, 문헌의 복사본 등을 의뢰할 수 있습니다. 이용방법이나 요금 등은 카운터에 문의해 주십시오.

관내에서의 금지사항



음식물
반입



휴대폰
통화



관내 금연



개인물품
방치



큰 소리로
대화

제휴 도서관에 대해

- 제휴 협정을 맺은 현립 나가노 도서관과 현내의 공공 도서관(아즈미노시, 이이야마시, 이나시, 오오마치시, 시오지리시, 스자카시, 마츠모토시, 미나미 미노와무라)과는 다음 서비스를 이용할 수 있습니다.

장서검색

- 장서검색(OPAC)에서 현내 제휴 도서관의 장서검색으로 연결되어 있습니다.

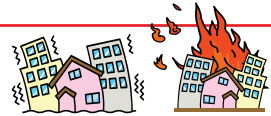
자료 의뢰

- 제휴 도서관의 자료를 본 대학의 각 도서관에서 받아볼 수 있습니다. 카운터에 문의해 주십시오.
- 의뢰한 자료는 관외 이용할 수 없는 경우도 있습니다.

반납 서비스

- 아래 제휴 도서관과 본 대학의 각 도서관은 자료를 상호 반납할 수 있습니다.
 - 마츠모토시, 시오지리시, 아즈미노시, 오오마치시 도서관 ◀▶ 중앙 도서관
 - 이나시 도서관 ◀▶ 농학부 도서관
 - 이이야마시, 스자카시 도서관 ▶◀ 공학부 도서관
- 자세한 내용은 각 도서관에 문의해 주십시오.

관내에서 지진 / 화재가 발생했을 때



지진

- 흔들림을 감지하면 책장과 창문에서 멀리 떨어질 것
- 흔들리고 있을 때는 책상 아래로 몸을 피할 것
- 당황해서 밖으로 나오지 말 것

화재

- 화재를 직원에게 알려 주십시오
- 발화장소에는 가까이 가지 말 것
- 손수건이나 수건을 입에 대고 자세를 낮추십시오

대피시에는 직원의 지시에 따라 주십시오
평소에 도서관내의 피난경로를 확인해 둡시다

신슈대학에서는 재해시에 WiFi방송시스템에 의해 최신 재해정보를 입수할 수 있습니다.

자세한 내용은 [신슈대학 캠퍼스방송]에서 검색해 주십시오.





자료 검색 방법 장서검색(OPAC)으로 찾기

OPAC검색 화면

간이검색 화면

검색창에 서적명이나 저자명 등을 입력해서 검색합니다.

여기에서 My Library(p.10)에 로그인할 수 있습니다.

[詳細検索(상세검색)]을 클릭하면 각 항목의 검색, 자료 형태나 소장관 등으로 조건검색할 수 있습니다.

검색방법에 대해

	일본어 입력	영어 입력
부분일치/전방일치검색	그대로 검색 외과 → 외과외와 심장외과도 검색됨	단어 뒤에 [* (애스터리스크)]를 붙임 plastic* → plastics나 plastically도 검색됨
문장 검색	스페이스를 넣지 않고 검색 世界遺産	[" " (더블 쿼테이션)]으로 감싸서 검색 "world heritage"
완전일치검색	상세검색의 [フルタイトル(전체 제목)]에 입력해서 검색	
AND검색	太陽 発電 → [太陽]과 [発電] 둘 다 포함하는 내용을 검색 ※ 이 경우[太陽発電]뿐만 아니라 [太陽光発電]도 검색됨	
OR검색	がん OR 腫瘍 → [がん] 혹은 [腫瘍] 중 한쪽을 포함하는 내용을 검색	
NOT검색	縄文 NOT 土器 → [縄文]의 검색결과에서 [土器]를 포함하는 내용을 제외하고 검색	

장서검색 <OPAC> 이란

신슈대학 부속도서관에서 소장하는 도서 / 잡지 / 시청각자료 / 전자책 등의 소재나 책장위치는 장서검색(OPAC)을 검색해서 알 수 있습니다.

URL : <http://www-lib.shinshu-u.ac.jp/opc/>



검색결과일람

검색결과일람화면

검색결과의 표시순서나 표시건수의 변경이 가능합니다.

信州大学 附属図書館OPAC

1 図書 トップページ | My Library | 新着図書 | 新着雑誌 | 貸出ランキング | ASK | FAQ | アクセス | 教員お薦めの本 | 県内連携図書館 | 電子ジャーナル検索 | ヘルプ | ブックマーク登録

日本語

徳州

検索

クリア

CI:Ni Books CI:Ni Articles JAIRO NDL Search Caid

同じキーワードで他のサイトを検索できます。

絞り込み条件

ブックマーク登録 Text RefWorks EndNote Basic **並び替え**

選択:すべて選択 選択解除

10 / 50 / 100件 /

チェック資料を詳細表示

ページ

検索結果: 3346 件

1 図書 **新興諸國の現金給付政策 - アイディア - 書説の視点から**
宇佐見耕一, 牧野久美子編
出版情報: 千葉: 日本貿易振興機構アジア経済研究所, 2015.3
シリーズ名: 経済叢書 / アジア経済研究所 001 no. 618
所蔵情報: 貸出可, 中央図書館, 中央図(前2階新着図書), 369.2.Sh 64

2 図書 **上田古地図誌**
尾崎行包, 佐々木清司責任編集・執筆
出版情報: 長野: しのぎ書房, 2015.2
所蔵情報: 貸出可, 繊維学部図書館, 繊維学部図(1階図書), 291.52:U 32

3 図書 **北陸新幹線沿線百名山**
栗田貞多男編・著; 市川新一郎, 根久間幸広著; PCN倶楽部著
出版情報: 長野: 信濃毎日新聞社, 2015.3
所蔵情報: 貸出可, 中央図書館, 中央図(前2階新着図書), 291.4.Ku 67

검색결과에서 소장관 / 출판년도 / 자료형태 등으로 조건검색할 수 있습니다.

자료의 현재 상태(대출중 등), 소재, 청구기호를 표시하고 있습니다.



자료 검색 방법 장서검색(OPAC)으로 찾기

검색결과 확인방법 / 도서

검색결과일람에서 도서명을 클릭하여 [図書詳細情報(도서상세정보)]를 표시합니다. 소장정보의 [所在(소재)]와 [請求記号(청구기호)]로 도서의 소장사항을 확인할 수 있습니다.

OPAC도서상세정보화면

信州大学 附属図書館OPAC

自然保護の夜明け - デイヴィッド・ソローからレイチェル・カーソンへ

フォーマット: 図書

著者表示: ポール・ブルックス(著), 土屋聖子, 北沢久美訳

言語: 日本語

出版情報: 東京, 朝倉書店, 2006.2

形態: 424, xwep, 20cm

著者名: Brooks, Paul -DA04928013>
土屋 聖子 -DA01614026>
北沢 久美

請求ID: BA76076375

ISBN: 9784783502395 94783502390

館名	所在	資料ID	請求記号 (呼び出し番号)	OPAC記号
貸出庫	中央図書館 中央館 (第2階)	0011219649	519.853 B76	予約・取寄
新着庫	教育学部図書館 教育学部 (3階)	0740287715	519.853 B76	
貸出庫	土学部図書館 土学部 (2階)	2910216272	519.853 B76	
研究室	国際図書館 国際館 (第2階)	0011576222	519.853 B76	

서지정보

소장정보

상태

대출 가능 이나 대출중 등 자료의 상태를 표시하고 있습니다. 연구실에 있는 도서의 이용은 카운터에 문의해 주십시오.

소재

도서가 소장되어 있는 장소를 표시하고 있습니다. 이 경우 같은 도서를 여러 권 소장하고 있으며 각각 다른 도서관이나 학부 / 부국에 배치되어 있음을 나타냅니다.

청구기호

도서의 주제와 배치되어 있는 위치를 나타내는 기호입니다. 도서관의 책장에는 이 청구기호순으로 진열되어 있습니다. 도서의 옆면에 라벨이 붙어 있으므로 책을 찾을 때에는 청구기호를 메모해두면 편리합니다.

519.853
B 76

분류번호

저서번호

청구기호
라벨

예약 / 의뢰

대출중인 도서는 예약할 수 있습니다. 또 각 도서관에서 소장하고 있는 도서는 대출신청을 통해 받아볼 수 있습니다. [予約(예약) / 取寄(의뢰)] 버튼을 눌러서 ACSU의 ID와 비밀번호로 로그인하십시오.

검색결과 확인방법 / 잡지

검색결과일람에서 잡지명을 클릭하여 [雑誌詳細情報(잡지상세정보)]를 표시합니다. 소장정보의 [所在(소재)]와 [所蔵巻号(소장권호) / 所蔵年(소장년도)]로 잡지의 소장사항을 확인할 수 있습니다.

OPAC잡지상세정보화면

잡지의 경우 해당 잡지의 소장 유무뿐 아니라 해당권호가 있는지를 확인할 필요가 있습니다.

서지정보

소장정보

所蔵巻号	所蔵年	所在	請求記号	OPAC注記
19-24	2013-2016	中央図書館 中央館(北2F 階和経誌)		
25-26, 27(1)+	2019-2020	中央図書館 中央館(北2F 階和経誌)		
23(4-12), 24-25, 27(1)+	2017-2020	教育学部図書棟 教育学部(雑誌)		
15(4-12), 16(1-5, 7-12), 17-26, 27(1)+	2009-2020	文学部図書館 文学部(雑誌)		

소장권호 / 소장년도

잡지는 소장하고 있는 권호와 연차로 표기됩니다.

예: 15(4-12), 16(1-5, 7-12), 17-26+

…2009-2020

소장범위는 2009년에서 2020년입니다.

마지막의 +는 계속구독중임을 나타냅니다.

15권 3호나 16권 6호는 결호이므로 소장하고 있지 않습니다.

소재

잡지가 소장되어 있는 장소를 표시하고 있습니다. 권호에 따라서 소재장소가 다른 경우가 있습니다. 각 도서관, 학부 / 부서에 있는 잡지의 이용은 카운터에 문의해 주십시오.

잡지의 과거 발행본은 제외되어 있습니다. 책을 찾을 때에는 잡지명이나 권호를 메모해 두면 편합니다.

OPAC에서 자료를 찾을 수 없을 때 (학외 도서관의 소장여부 찾기)

찾고 있는 도서나 잡지가 학내에 없을 경우에는 그 자료를 소장하고 있는 타대학의 도서관에 도서대출 / 복사신청을 통해 우편으로 받아보거나 직접 방문해서 이용할 수 있습니다.(p.4) 아래 사이트에서는 자료의 소장도서관을 조사할 수 있습니다.

CiNii Books 전국의 대학도서관의 장서를 한번에 검색합니다.

NDL-Search 국립국회도서관과 전국의 공공도서관 등의 장서를 검색합니다.

Shinshu Book Search 나가노현내 도서관의 장서를 한번에 검색합니다.



My Library

*학내이용자 한정

로그인 방법

1. 부속도서관 홈페이지의 메인화면내, My Library 의 [로그인]을 클릭.
2. ACSU의 ID와 비밀번호를 입력하고 로그인 버튼을 클릭



My Library에 접속하는 방법은 이외에도 2가지 방법이 있습니다.

- ACSU로그인 후, 메뉴 일람에서 [도서관]의 [도서관 포털 My Library]를 클릭.
- OPAC왼쪽 메뉴의 [My Library]를 클릭, ACSU의 ID / 비밀번호를 입력하고 로그인.

각 메뉴 사용방법

이 화면에는 도서관의 공지사항이 표시됩니다.

PC버전

스마트폰 버전

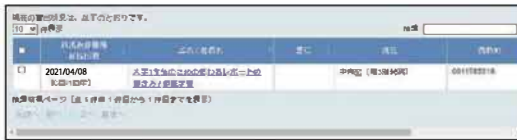
My Library는 도서관 포털 사이트로서 예약 / 대출상황의 확인 등을 인터넷 상에서 실시할 수 있습니다.



1 대출상황 확인

현재 대출중인 도서의 반납기한 확인이나 대출연장이 가능합니다.

대출연장은 대출기한을 연장하고 싶은 도서의 왼쪽 체크박스에 체크를 하고 아랫쪽의 [貸出延長 (대출연장)]을 클릭해 주십시오.



PC버전

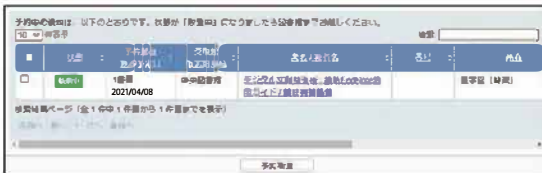


스마트폰 버전

2 예약상황 확인

예약 / 대출신청을 통해 받아볼 도서가 어떤 상태인지를 확인할 수 있습니다. 상태가 [取置中(대출준비완료)]로 되어 있으면 대출이 가능한 상태입니다.

[依頼中(의뢰중)]인 상태에서는 여기에서 예약을 취소할 수 있습니다.



PC버전



스마트폰 버전

3 ILL(문헌복사 / 현물차용)

신규대학에 없는 문헌을 학외도서관에서 가져올 수 있습니다.

4 시설예약(중앙 도서관 / 의학부 도서관)

그룹 학습실 등의 예약에 사용합니다. 사용방법은 각 도서관에 확인해 주십시오.

5 요청도서

학부생 / 대학원생은 여기에서 도서관에서 구입해주시기를 바라는 도서를 요청할 수 있습니다.



전자 저널 / 전자책 / 데이터베이스 이용

전자 저널 / 전자책 검색

신슈대학에서는 전자저널 약 14,000타이틀, 전자책 약 130,000타이틀(2020년도)가 이용 가능합니다.

부속도서관 홈페이지 [자료찾기]에서 PublicationFinder의 검색상자에서 잡지명 / 서적명을 검색하여 각 제공처에 액세스할 수 있습니다. 또 전자책은 장서검색(OPAC)에서도 검색가능합니다.

PublicationFinder: 전자저널 검색 예

장서검색(OPAC): 전자책 검색 예

- 전자 저널 / 전자책은 대학내에서 계약 범위내에서만 이용가능합니다.
- 신슈대학에서의 계약 타이틀은 부속도서관 홈페이지 [자료찾기] [전자저널] [전자책] 페이지에서 확인해 주십시오.
- 그 외 무료로 이용가능(오픈 액세스)한 타이틀도 있습니다(Publication Finder에서는 "Free" 마크가 표시됩니다).

전자 저널이란

Web상에서 출판되는 학술잡지입니다.
종이 책자보다 검색성 / 속보성이
뛰어납니다.

전자책이란

종전에 종이로 발행되던 도서를 전자 정보로
이용가능하게 한 것입니다. 도서관에서는
주로 학술서 / 전문서를 수집하고 있습니다.

학외로부터 이용 / 리모트 액세스 *학내이용자 한정

신수대학에 소속하고 있는 학생 / 교직원은 ACSU에 로그인함으로써 대응하는 전자 저널
등을 학외에서 이용 (리모트 액세스) 할 수 있습니다.

각 사이트의 조작순서는 부속도서관 홈페이지 [リモートアクセス利用方法(리모트 액세스
이용방법)] 을 확인해 주십시오.

リモートアクセス利用方法

学外 (自宅など) から電子ジャーナル・電子ブック・学術情報
データベースを利用することができます。*学内者限定

부속도서관 홈페이지 [자료찾기]



GakuNin대응서비스

GakuNin을 지원하는 전자저널 등에서는 ACSU의 ID를 사용합니다. 교직원은 [업무용 ID]
계정이 필요합니다.

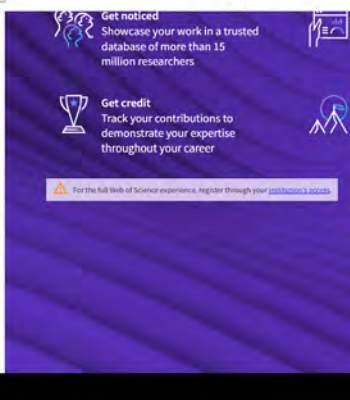


로그인 예: CiNii Articles

부속기관에서 [信州大学
(신수대학)]을 선택합니다.

로그인 예: Web of Science

Institutional Sign in에서
[Japanese Research and
Education(GakuNin)]을
선택하고 소속기관에서 [信州大
学(신수대학)]을 선택합니다.





전자 저널 / 전자책 / 데이터베이스 이용

신수대학에서 이용할 수 있는 데이터베이스

학술정보 데이터베이스에는 논문 / 문헌정보검색을 위한 내용, 신문기사나 사전, 각종 연구 데이터를 수록한 내용 등이 있습니다.

신수대학에서 이용할 수 있는 데이터베이스는 아래와 같습니다.

논문 / 문헌정보 데이터베이스 (전문아)

데이터베이스명	개 요
Web of Science	논문간의 인용 / 피인용정보도 수록하는 세계를 대표하는 학술문헌 데이터베이스. 자연과학 / 사회과학 각 분야에서 1990년 이후의 데이터를 이용가능합니다. 또, 문헌관리 툴 EndNote basic도 이용가능합니다.
Journal Citation Reports	Web of Science수록의 인용정보를 기초로 하는 지표[임팩트 팩터]를 수록한 학술잡지의 평가 / 비교용 데이터베이스.
JDreamⅢ	과학기술 / 의학 / 약학분야의 문헌정보 데이터베이스. 논문집 / 예고집도 수록하고 있습니다. 각 논문에 일본어 초록이 추가되어 있어 일본어 검색기능도 충실합니다.
Web OYA	잡지전문 도서관[大宅壯一文庫(오오야 소이치 문고)]의 데이터베이스. 주간지 / 여성지 / 문예지 / 패션지 등의 일반잡지를 중심으로 기사색인이 수록되어 있습니다.

논문 / 문헌정보 데이터베이스 (특정분야)

데이터베이스명	개 요
CAS SciFinder [®]	화학분야 중심의 문헌정보 데이터베이스. 과학문헌 / 특허정보나 화학물질 / 화학반응 정보도 수록하고 있습니다. 화학구조나 반응으로 검색할 수도 있습니다.
MathSciNet	American Mathematical Society(미국 수학회)가 제공하는 수학분야의 논문정보 데이터베이스.
의학중앙잡지 Web	일본국내의 의학 / 치의학 / 약학이나 간호학 / 수의학 등 의학관련영역의 문헌정보 데이터베이스. [医学用語ソース(의학용어 시소러스)]에 기초한 키워드 부여가 특징입니다. (마츠모토 캠퍼스 한정)
Econlit	American Economic Association(미국 경제학회)가 작성하는 경제 / 경영학관계 논문정보 데이터베이스. 학위논문이나 워킹 페이퍼 정보도 수록하고 있습니다.
PsycINFO	American Psychological Association(미국 심리학회)가 작성하는 심리학관계 초록 / 논문정보 데이터베이스 잡지기사 외, 학위논문이나 기술보고서도 수록대상입니다.

논문 / 문헌정보 데이터베이스에서는 학술잡지 등에 게재된 논문 / 기사나 문헌을 제목이나 초록(abstract), 키워드로 검색합니다. 찾고자 하는 논문 / 문헌의 입수는 게재지의 소장사항을 전자 저널검색 Publication Finder나 장서검색(OPAC)에서 확인해 주십시오.

신문기사 / 사전 데이터베이스

데이터베이스명	개 요
재팬 널리지 Lib	[일본 대백과 사전]를 중심으로 한 사전류의 데이터베이스. [일본 국어 대사전][현대 용어의 기초지식]등 사전 / 전문사전이나 [동양문고]등 복수 콘텐츠의 횡단검색이 가능합니다.
Asahi Shimbun Cross Search	아사히 신문 기사의 전문(全文) 데이터베이스. 1879년 창간호 이후의 모든 기사검색, 지면 사진표시 외, 치예조와 아사히 그래프도 이용가능합니다.
닛케이 텔레콤	니혼 케이자이 신문사가 제공하는 신문 기사 / 기업정보 데이터베이스. [니혼 케이자이 신문]등 닛케이 4개 신문외, 기업정보, 인사정보 등이 이용가능합니다.
요미다스 역사관	요미우리 신문의 기사 데이터베이스. 1874년(메이지 7년)의 창간호부터 기사검색과 최근 기사의 열람이 가능합니다.
시나노 마이니치 신문 데이터베이스	나가노현의 지역신문인 시나노 마이니치 신문의 기사 전문(全文) 데이터베이스. 메이지6년(1873년) 7월 5일의 창간호부터 이용가능합니다. (각 도서관내의 지정단말기 한정)
House of Commons Parliamentary Papers (HCPP)	영국 하원의회자료의 전문(全文) 데이터베이스. 19-20세기 (1801-2004) 및 "Long 18th century" (1688-1834년)의 Bills(법안)이나 House of Commons Papers(의원문서)등을 수록하고 있습니다.

- 이 데이터베이스들은 대학내에서만 이용가능합니다. (리모트 액세스에 대해서는 p.13을 확인하십시오.)
- 그 외 장소를 불문하고 자유로이 이용할 수 있는 데이터베이스도 있습니다. 부속도서관 홈페이지 [자료찾기] > [학술정보 데이터베이스]에서 이용해 주십시오.
- 또, 각 분야의 데이터베이스에 대해서는 각 학부 도서관의 페이지 (p.19~p.31) 에서도 소개하고 있습니다.



장소를 불문하고 자유롭게 이용할 수 있는 데이터베이스 예: CiNii Research (일본 국내외 학회지 / 대학의 정기간행물을 수록한 논문정보 데이터베이스)



기관 리포지터리와 아카이브스

기관 리포지터리

연구기관내에서 생산된 논문 등의 연구성과가 Web상에서 공개되고 있습니다.

기관 리포지터리 SOAR-IR https://soar-ir.repo.nii.ac.jp/	신슈대학에 소속된 연구자의 논문 등의 연구성과나 신슈대학이 발행한 정기간행물, 보고서의 전문(全文)을 공개하고 있습니다.
신슈 공동 리포지터리 https://shinshu.repo.nii.ac.jp/	나가노현내 16개 고등교육기관에 있어서의 성과물을 공개하고 있습니다.
학술기관 리포지터리 데이터베이스 IRDB https://irdb.nii.ac.jp/	일본 국내의 기관 리포지터리에 축적된 논문 등의 연구성과를 횡단적으로 검색할 수 있습니다.

아카이브스

신슈대학 부속도서관에서 디지털화한 자료를 Web상에서 검색 / 열람할 수 있습니다.

근세 일본 산악관계 데이터베이스 http://www-moaej.shinshu-u.ac.jp/	[코타니 컬렉션](p.17) 내 근세(주로 에도시대)에 출판된 자료를 고화질의 사진으로 공개하고 있습니다.
전국 유적 보고총람 http://sitereports.nabunken.go.jp/	전국의 매장문화재 발굴조사보고서를 공개하고 있습니다. 부속도서관에서는 [나가노현] [아마나시현] [니이가타현] 3개현의 자료등록에 대해서 관계자치단체에 협력하고 있습니다.
구전 "다쿠류노코(탁류의 아이)" 아카이브스 http://lore.shinshu-u.ac.jp/	쇼와36년(1961년)에 나가노현 이나다니 지역에서 발생한 [산로쿠(삼육)재해]의 관계자료를 [텐류가와 종합 학습관 카와란베] [텐류가와 조류 하천사무소]의 협력으로 공개하고 있습니다.



근세 일본 산악관계 데이터베이스



부속 도서관 컬렉션 소개

컬렉션명	소장관	개 요
코타니 컬렉션	중앙	국내에서는 유수의 산악관계자로 컬렉션입니다. 국내외의 등산과 산에 관한 자료 약 8,000점을 소장하고 있습니다. 에도시대의 자료를 중심으로 [근세 일본 산악관계 데이터베이스] 에서 공개중입니다 (p.16).
이시이 츠루조 컬렉션	중앙	조각가 / 삽화가로 활약한 예술가 [이시이 츠루조]에 관한 컬렉션입니다. 츠루조의 창작활동의 자료 / 스케치 / 작품 외, 서간 / 애용품 등 약 3만점을 소장하고 있습니다.
키타 모리오 문고	중앙	구제 마츠모토 고등학교 출신의 작가 [키타 모리오]의 장서 약 600권을 소장하고 있습니다. 교류했던 작가로부터 받은 사인집 등도 많이 포함되어 있습니다.
오쿠다이라 야스히로 컬렉션	중앙	표현의 자유의 연구로 알려져 일본의 입헌민주주의 정착에 기여한 오쿠다이라 야스히로 도쿄대학 명예교수의 장서 약 500권을 소장하고 있습니다.
구제 마츠모토 고등학교 장서	중앙	신슈대학의 전신(前身)인 구제 마츠모토 고등학교 시대의 장서 약 2만권을 소장하고 있습니다.
회화	중앙	구제 마츠모토 고등학교 시대에 수집된 19점을 포함한 회화를 소장하고 있습니다. 후지시마 타케치 [로마의 풍경] 과 오카다 사부로스케 [시나노의 봄] 등의 작품을 포함합니다.
번 문고	교육	시나노노쿠니 타카시마번 초젠칸, 이이다번 도쿠쇼바, 마츠모토번 소쿄우칸, 타츠오카번 쇼유칸이 사용한 화한서 124점 1,180권을 소장하고 있습니다. 명대의 십삼경주류급고각번, 청의 도광년간의 완원편 황청경해 등을 포함합니다.



코타니 컬렉션에서



회화 [시나노의 봄] 오카다 사부로스케

컬렉션의 열람에 대해

컬렉션을 열람하기 위해서는 수속이 필요합니다.

컬렉션을 이용하실 분은 사전에 각 도서관(중앙 도서관p.19, 교육학부 도서관p.22)으로 문의해 주십시오(평일 9:00~17:00).



각 도서관 안내



도서관의 최신정보는
Twitter에서

신수대학 부속도서관의 Twitter 에서는
개관시간 변경과 이벤트 정보, 도서관
상황 등을 알리고 있습니다.

계정명 @ShinshuUnivLib

URL : <https://twitter.com/ShinshuUnivLib>



중앙 도서관

Central Library



문의처

TEL : 0263-37-2172 FAX : 0263-37-2296 e-mail : matsulib@shinshu-u.ac.jp

중앙 도서관 자유학습 공간

개관 시간

	평일(월~금)	토요일	일요일 / 공휴일
학기중	8 : 45~22 : 00	10 : 00~19 : 00	10 : 00~19 : 00
시험기간	8 : 45~22 : 00	9 : 00~21 : 00	9 : 00~21 : 00
방학중	8 : 45~17 : 00	10 : 00~17 : 00	10 : 00~17 : 00

휴관일

하기 일제 휴업, 연말연시, 임시휴관일(사전에 게시판이나 홈페이지 등으로 알려드립니다)

대출

대출을 희망하는 자료와 학생증 / 직원증 또는 도서관 이용증을 카운터에 지참하십시오. 학생증 / 직원증을 지참하신 분은 자동대출장치를 이용할 수 있습니다.

대상자	대출 책수	대출기간	대상자	대출 책수	대출기간
학부 1~3학년생	10권까지	14일 이내	교직원 / 명예교수 등	20권까지	30일 이내
학부 4학년생	10권까지	30일 이내	연구생 / 청강생 등 / 졸업생	5권까지	14일 이내
대학원생	10권까지	30일 이내	학외 이용자	2권까지	14일 이내

대출할 수 없는 자료

- 사전류
- 강의계획서 게재 도서(指定書(지정서)) 스티커가 붙어 있는 것
- 신문, 전자정보자료 ● 특별자료실의 자료
- 그 외, [禁帶出(대출금지)] 스티커가 붙어 있는 것



지정서 스티커



대출금지 스티커

반납

- 카운터 또는 북 포스트(도서반납용 수거함)에 반납해 주십시오.
- 도서관이 폐관중일 때는 북 포스트(도서반납용 수거함)에 반납해 주십시오.
- 반납이 늦어진 때에는 원칙적으로 연체한 일수와 동일한 기간동안 다음 대출을 할 수 없습니다.

관내설비

- 정보검색용 컴퓨터: 남쪽동 각층에 합계 6대가 있습니다. 3대는 OPAC전용입니다.
- 무선 LAN: 도서관 전체에서 ACSU네트워크 무선 LAN이 이용가능합니다. * 학내 이용자 한정
- 그룹 학습실: 남쪽동 2층에 4개의 학습실이 있습니다. 예약은 My Library(p.10) 에서 가능합니다.
- 세미나실: 남쪽동 2층, 설명회, 강연회 등으로 사용할 때 이외에는 열람공간으로 이용가능합니다.
- 복사기/복합기: 남쪽동 2층에 있습니다.(현금이용가능) 복사와 Web경유 또는 USB를 이용하여 데이터를 출력할 수 있습니다.

서비스

- [피아사포@Lib]에서는 과제의 해법이나 리포트 작성방법 등 학습상의 곤란에 대해서 선배학생이 지원합니다.
 - ▶ 러닝어드바이저: 수학/이과 등의 기초과학과목
 - ▶ 라이팅어드바이저: 수학 세미나 등의 리포트 작성방법
- 카운터에서 노트북 컴퓨터 / 프로젝터를 대여하고 있습니다.
 - * 학내 이용자 한정
- 서고에 있는 자료는 직원이 출납합니다. 이용을 희망하시는 경우 카운터에 신청해 주십시오.(평일 9:00~17:00)



중앙 도서관 그룹 학습실

기타사항

- 1층 자유학습 공간만 음식물의 섭취(가벼운 식사)가 가능합니다. 그 외의 장소는 페트병이나 물통 등 뚜껑이 있는 음료수만 반입이 가능합니다.
- 1층 자유학습 공간, 2층 공동학습 공간, 그룹 학습실, 세미나실에서는 대화하면서 학습할 수 있습니다. 그 외의 열람석에서는 잡담을 삼가해 주십시오.
- 3층은 조용히 학습하는 공간입니다.
- 사일런트 존에서는 컴퓨터 등 소리가 나는 전자기기는 사용할 수 없습니다.
- 잡지의 과거 발행본은 1박 2일에 한해 대출할 수 있습니다. * 학내 이용자 한정

자주 사용하는 데이터베이스

국립국회 도서관 디지털 송신 서비스 국립국회 도서관의 디지털화 자료 중 약 131만점이 이용가능합니다. (도서관내 지정단말기)

CiNii Articles 일본 국내의 학회지 / 정기간행되는 연구논문을 검색할 수 있습니다.

사부총간 / 사고전서

중국 최대의 총서 [사고전서] 와 [사부총간] 을 검색할 수 있습니다. (중앙도서관내 지정단말기)

신편국가대관

[만엽집] 이후, 근세까지의 와카(일본 전통 정형시)를 망라해서 수록하고 있습니다. (중앙도서관내 지정단말기)



- 서가
- 열람석
- 특별자료실
- 각종기기 / 설비
- PC
- 엘리베이터
- 비상구
- 남자 화장실
- 여자 화장실
- 다목적 화장실
- 전화실
- AED
- ※ 각 학부 도서관 공통



【재해시 대피장소】
제1운동장(그린 필드)
제3운동장(야구장)



중앙 도서관 오시는 길 **【소재지】 우편번호 390-8621 나가노현 마츠모토시 아사히 3-1-1**

<JR마츠모토역에서 오시는 경우>

● JR마츠모토역 [오시로구치(동쪽출구)]를 나와서 오른쪽 전방, 마츠모토 버스터미널 승차장 1 [신다이 요코타출칸선] 또는 [아사마선]을 승차해 주십시오. [신슈다이카쿠마에]의 다음 버스정류장 [다이카쿠니시문]에서 하차하시는 것이 편리합니다.

※ 대학구내에는 주차할 수 없습니다. 대학교 북쪽에 시영주차장이 있습니다. 단 붐비는 경우가 많으므로 가능한 한 공공교통기관을 이용해 주십시오.



교육학부 도서관

Educational Library

■문의처

TEL : 026-238-4061 FAX : 026-237-4390 e-mail : jed0101@shinshu-u.ac.jp

개관 시간

	평일(월~금)	토요일	일요일 / 공휴일
학기중	8 : 45~21 : 00	10 : 00~17 : 00	휴관
시험기간①	8 : 45~21 : 00	10 : 00~19 : 00	10 : 00~19 : 00
시험기간②	8 : 45~21 : 00	10 : 00~20 : 00	10 : 00~20 : 00
방학중	8 : 45~17 : 00	휴관	휴관

휴관일

일요일, 공휴일, 하기 일제 휴업, 연말연시
임시휴관일(사전에 게시판이나 홈페이지 등으로 알려드립니다)

대 출

대출을 희망하는 자료와 학생증 / 직원증 또는 도서관 이용증을 카운터에 지참하십시오. 학생증 / 직원증을 지참하신 분은 자동대출장치를 이용할 수 있습니다.

대상자	대출 책수	대출기간	대상자	대출 책수	대출기간
학부 1~3학년생	10권까지	14일 이내	교직원 / 명예교수 등	20권까지	30일 이내
학부 4학년생	10권까지	30일 이내	연구생 / 청강생 등 / 졸업생	5권까지	14일 이내
대학원생	10권까지	30일 이내	학외 이용자	2권까지	14일 이내

※단, 다음 자료는 대출 기간이 다릅니다. 악보(7일간), 시청각자료(4일간)

대출할 수 없는 자료

- 사전, 통계서, 연감류 ● 잡지, 신문, ● 검정교과서
- 교원지정서([指定書(지정서)] 스티커가 붙어 있는 것)
- 귀중자료 ● 그 외, [禁帶出(대출금지)] 스티커가 붙어 있는 것



지정서 스티커



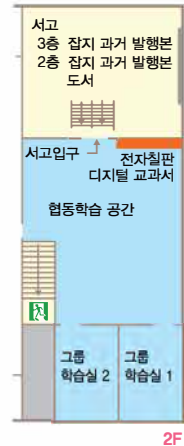
대출금지 스티커

반 납

- 카운터에 반납해 주십시오.
- 도서관이 폐관중일 때는 현관의 북 포스트(도서반납용 수거함)에 반납해 주십시오.
- 반납이 늦어지면 다음 대출이 금지되는 경우가 있습니다.

안내설비 / 서비스

- 정보검색용 컴퓨터(1층): 2대가 있습니다.
카운터에서 노트북 컴퓨터(6대), iPad(5대)와 대출을 실시하고 있습니다.
- 무선 LAN: 도서관 전체에서 ACSU네트워크 무선 LAN이 이용가능합니다.
- 협동학습 공간(2층): 로비 오른쪽 계단으로 들어가십시오.
- 그룹학습실(2층): 카운터에서 예약가능합니다. 2개실 혹은 연결해서 큰 학습실 1개실로 이용할 수 있습니다.
- 학습(취직) 지원실(1층): 카운터에서 예약가능합니다.
- 서고(1-3층): 1층과 2층에 입구가 있습니다.
- 사비용 복사기: 흑백복사만 가능. 생협이 복사카드가 필요합니다.
- 관내는 밀폐가능한 용기의 음료수를 반입가능, 리프레쉬 코너에서만 가벼운 식사가 가능합니다.



자주 사용하는 데이터베이스

【재해시 대피장소】 교육학부 운동장

Cinii Research

일본 국내의 학회지 / 정기간행되는 연구논문을 검색할 수 있습니다.

Web of Science

논문간의 인용 / 피인용 정보도 수록하는 세계를 대표하는 학술 문헌 데이터베이스입니다.

PsycINFO

미국 심리학회가 작성한 심리학 관계의 초록 / 논문정보 데이터베이스입니다.

시나노 마이니치 신문 데이터베이스

시나노 마이니치 신문의 기사 전문(全文) 데이터베이스입니다. 메이지6년(1873년) 7월 5일의 창간호부터 이용가능합니다.

※이 외, 국립국회 도서관 디지털화 자료 송신 서비스(국립국회 도서관이 디지털화한 도서나 잡지 중, 절판 등의 이유로 현재 입수할 수 없는 자료에 대해서 도서관 단말기로부터 디지털 화면으로 전문(全文)을 열람할 수 있는 서비스)를 이용할 수 있습니다.

교육학부 도서관 오시는 길 【소재지】 우편번호 380-8544 나가노현 나가노시 니시나가노 6노 로

<JR나가노역에서 오시는 경우>

- JR나가노역 젠코지 출구 1번 승차장에서 출발하는 버스 중 하나에 승차하여 [花の小路(하나노 코우지)] 버스 정류장에서 하차. 내린 버스의 진행방향쪽 [大門(다이몬)] 교차로를 왼쪽으로 돌아서 도보 5분(약 300m)정도 직진하면 오른쪽에 나가노(교육) 캠퍼스가 있습니다.
- JR나가노역 젠코지 출구로 나와서 나가노시 순환버스 [ぐるりん号(구루린고)] 에 승차(12분), [信大教育学部前(신다이 교유이쿠가쿠부마에)] 정류장에서 하차하여 도로건너면 정면에 나가노(교육) 캠퍼스가 있습니다.(도보 1분)



의학부 도서관

Medical Library

문의처

TEL : 0263-37-2584 FAX : 0263-37-2587 e-mail : lib5126@shinshu-u.ac.jp

개관 시간

	평일(월~금)	토요일	일요일 / 공휴일
학기중 / 시험기간	8 : 45~21 : 00	10 : 00~16 : 00	휴관
8월 전반기	8 : 45~17 : 00	휴관	휴관

휴관일

일요일, 공휴일, 하기 일제 휴업, 연말연시
임시휴관일(사전에 게시판이나 홈페이지 등으로 알려드립니다)

특별이용

의학부의 학생(학부 1학년생 제외) 및 교직원으로 허가를 얻은 분은 폐관시간대에도 입관하여 자료의 열람 등이 가능합니다.
신청은 카운터에서 접수합니다. 학생은 이용강습회를 수강할 필요가 있습니다.

대출

대출을 희망하는 자료와 학생증 / 직원증 또는 도서관 이용증을 카운터에 지참하십시오. 학생증 / 직원증을 지참하신 분은 자동대출장치를 이용할 수 있습니다.

대상자	대출 책수	대출기간	대상자	대출 책수	대출기간
학생 / 교직원	5권까지	14일 이내	학외 이용자	2권까지	14일 이내

대출할 수 없는 자료

- [禁帶出(대출금지)] 스티커가 붙어 있는 것(사전류 외)
- 잡지 / 신문
- ※ 학내 이용자는 카운터에서 잡지(최신호 제외)의 1박 2일에 한해 가능합니다.



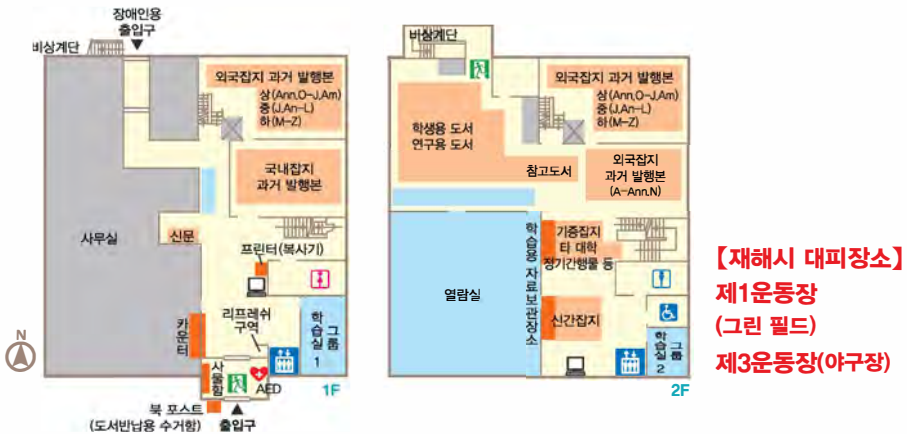
대출금지 스티커

반납

- 카운터에 반납해 주십시오.
- 도서관이 폐관중일 때는 현관의 북 포스트(도서반납용 수거함)에 반납해 주십시오.
- 반납이 늦어지면 벌칙이 주어져서 다음 대출이 금지되는 경우가 있습니다.

안내설비 / 서비스

- 정보검색용 컴퓨터(1,2층): 7대가 있습니다. 퍼블릭 프린트로 인쇄가능합니다.
- 물품 보관함 (1층) / 학습용 개인집 보관장소 (2층): 게시된 규칙의 준수, 절도있는 이용을 부탁드립니다. 만일 분실 / 도난당한 경우, 도서관에서는 책임을 질 수 없습니다.
- 무선 LAN: 도서관 전체에서 ACSU네트워크 무선 LAN이 이용가능합니다.
- 그룹학습실(1,2층): My Library에서 예약가능합니다.
- 복사 / 프린터 복합기 (1층): 현금정산입니다 (공비로 복사할 때는 사무실로 연락주십시오). 인쇄는 퍼블릭 프린트를 이용하거나 USB메모리로도 이용가능합니다.
- 관내는 밀폐가능한 용기의 음료수만 반입가능합니다. 음식은 리프레쉬 구역을 이용해 주십시오.
- 보건학과 열람실 (보건학과 남쪽동 1층): 평일의 건물 개방시간중 (8:45~19:00)



자주 사용하는 데이터베이스 ※ [医中誌(의학중앙잡지)Web]에 대해서는 p14를 확인해 주십시오.

PubMed	의학 / 생물학분야의 세계적인 데이터베이스입니다. 영어논문을 중심으로 전 세계의 대부분의 잡지를 커버하고 매일 논문이 추가되고 있습니다.	UpToDate	임상상의 여러 토픽에 대해서 신빙성이 높은 최신 정보에 기초하여 전문가가 해설하는 전자 교과서입니다.(의학부 / 부속병원에서만 접속가능)
EBMR	Cochrane Library를 중심으로 Evidence Based Medicine에 필요한 문헌을 수록한 초록 데이터베이스입니다.	CINAHL	간호 / 보건분야의 영문지 약 3,000개를 커버하는 논문 데이터베이스입니다. (동시이용 제한있음)
메디컬 온라인	일본어 의학잡지의 전문(全文) 데이터베이스입니다. 도서관에 종이 잡지가 없는 경우에도 여기에서 읽을 수 있는 잡지가 다수 있습니다.(의학부 / 부속병원에서만 접속가능)		

의학부 도서관 오시는 길 【소재지】우편번호 390-8621 나가노현 마츠모토시 아사히 3-1-1

<JR마츠모토역에서>

- 名城口(오시로구치)에서 도보 3분 거리의 마츠모토 버스터미널에서 마츠모토 전철버스 [信大横田循環線(신다이 요코타 준칸센)] 또는 [浅間線(아사마센)]에 승차하여, 약 13분소요 [信州大学前(신슈다이가쿠마에)]에서 하차. 도보 약 3분.
- 名城口(오시로구치) 바로 근처의 버스 정류장에서 마츠모토 전철버스 [市内内線(키타시나이센)]에 승차. 西まわり(니시마와리)로 약 15분 소요 [信大病院玄関前(신다이 보우인 겐칸마에)]에서 하차 후 도보 약 3분, 또는 東まわり(히가시마와리)로 약 15분소요 [信大病院南口(신다이 보우인 미나미구치)]에서 하차 후 도보 약 6분.



공학부 도서관

Engineering Library

문의처

TEL : 026-269-5082 FAX : 026-269-5088 e-mail : kotosho@shinshu-u.ac.jp

개관 시간

	평일(월~금)	토요일	일요일 / 공휴일
학기중	8 : 45~21 : 00	10 : 00~16 : 00	휴관
시험기간	8 : 45~21 : 00	10 : 00~17 : 00	10 : 00~17 : 00
방학중	8 : 45~17 : 00	휴관	휴관

휴관일

일요일, 공휴일, 하기 일제 휴업, 연말연시
임시휴관일(사전에 게시판이나 홈페이지 등으로 알려드립니다)

특별이용

공학부의 학생 (나가노(공학) 캠퍼스소속)으로 이용신청서를 제출하여 이용강습회를 수강한 분은 폐관시간대에도 도서관을 이용할 수 있습니다. (자료의 열람 / 대출은 불가합니다) 신청은 카운터에서 접수합니다.

대 출

대출을 희망하는 자료와 학생증 / 직원증 또는 도서관 이용증을 카운터에 지참하십시오. 학생증 / 직원증을 지참하신 분은 자동대출장치를 이용할 수 있습니다.

대상자	대출 책수	대출기간	대상자	대출 책수	대출기간
학부 1~3학년생	10권까지	14일 이내	교직원 / 명예교수 등	20권까지	30일 이내
학부 4학년생	10권까지	30일 이내	연구생 / 청강생 등	5권까지	14일 이내
대학원생	10권까지	30일 이내	학외 이용자	2권까지	14일 이내

대출할 수 없는 자료

- [館内(관내)] 스티커가 붙어 있는 것(사전, 통계서, 연감류, 그 외)
- 잡지, 신문



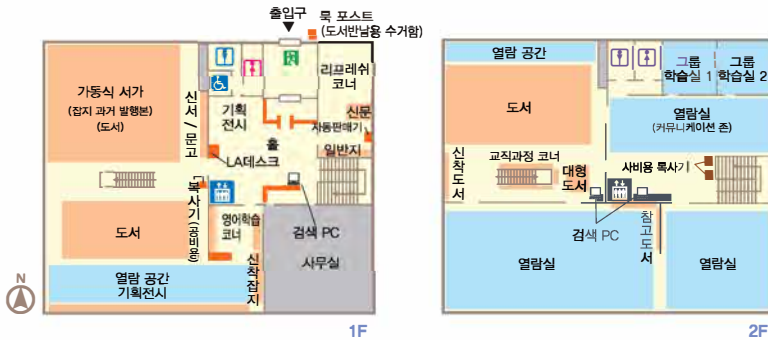
관내 스티커

반 납

- 카운터에 반납해 주십시오. (반납기한내에는 자동대출장치에서도 반납가능합니다.)
- 도서관이 폐관중일 때는 입구의 북 포스트(도서반납용 수거함)에 반납해 주십시오.
- 반납이 늦어지면 벌칙이 주어져서 다음 대출이 금지되는 경우가 있으므로 주의해 주십시오.

안내설비 / 서비스

- 정보검색용 컴퓨터(검색색) : 4대 있습니다.
- 무선 LAN: 관내에서 ACSU네트워크 무선 LAN을 이용할 수 있습니다. ACSU ID가 필요합니다.
- 그룹 학습실 (2층) : 하루 전까지 카운터에서 예약이 가능합니다. 예약이 없는 시간대는 자유롭게 이용가능합니다.
- 사비용 복사기 (2층) : 선불카드식 (흑백복사만 가능) 과 동전식 복합기 (컬러복사가능) 의 2대가 있습니다.
※ 복합기로의 인쇄는 퍼블릭 프린트를 이용하거나 USB메모리로도 이용가능합니다.
- 공비용 복사기 (1층) : 컬러복사가능. 공비용 복사카드를 카운터에서 대여합니다.
- 러닝 어드바이저 (1층) : 학기중 평일에 매일 2시간 LA데스크에서 학습 상담에 응합니다.
- 열람실은 밀폐가능한 용기의 음료수만 반입가능합니다. 음식은 1층 리프레쉬 코너를 이용해 주십시오.



자주 사용하는 데이터베이스

CiNii Research

일본의 학회지, 연구 정기간행물의 논문을 검색할 수 있습니다.

CAS SciFinder[®]

물리과학분야의 논문, 특히, 물질, 반응 정보를 통틀어서 검색가능합니다. 의학 생물학 논문도 수록되어 있습니다.

Web of Science

중요학술잡지의 논문정보를 검색 가능합니다. 인용정보도 검색가능합니다.

【재해시 대피장소】공학부 운동장

MathSciNet

American Mathematical Society가 제공하는 수확분야의 논문정보 데이터 베이스입니다. 학술논문의 서지와 초록 / 리뷰를 수록하고 있습니다.

JDream III

과학기술 / 의학 / 약학분야의 문헌을 검색가능합니다. 학회지뿐만 아니라 논문집 / 예고집 등도 수록하고 있습니다. 국내의 과학기술문헌을 망라하여 각 논문에 일본어 초록이 추가되어 있습니다.

공학부 도서관 오시는 길 【소재지】우편번호 380-8553 나가노시 와카사토 4-17-1

<JR나가노역에서 오시는 경우>

- JR나가노역 전코지 출구에서 알피코 버스[닛세키 경유 마츠오카행](2번 승차장)에서 승차하여 [신다이 코가쿠부마에]에서 하차, 도보 3분
- JR나가노역 동쪽 출구에서 나가덴 버스[닛세키 경유 미즈노 미술관 / 야크스 추오행](21번 승차장)에서 승차하여 [신다이 코가쿠부]에서 하차, 도보 1분



농학부 도서관

Agricultural Library

문의처

TEL : 0265-77-1316 FAX : 0265-77-1317 e-mail : notosho@shinshu-u.ac.jp

개관 시간

	평일(월~금)	토요일	일요일 / 공휴일
학기중	8 : 45~21 : 00	11 : 00~18 : 00	휴관
시험기간	8 : 45~21 : 00	11 : 00~19 : 00	11 : 00~19 : 00
방학중	8 : 45~17 : 00	휴관	휴관

휴관일

일요일, 공휴일, 하기 일제 휴업, 연말연시
임시휴관일(사전에 게시판이나 홈페이지 등으로 알려드립니다)

대출

대출을 희망하는 자료와 학생증 / 직원증 또는 도서관 이용증을 카운터에 지참하십시오. 학생증 / 직원증을 지참하신 분은 자동대출장치를 이용할 수 있습니다.

대상자	대출 책수	대출기간	대상자	대출 책수	대출기간
학부 1~3학년생	10권까지	14일 이내	교직원 / 명예교수 등	20권까지	30일 이내
학부 4학년생	10권까지	30일 이내	연구생 / 청강생 등	5권까지	14일 이내
대학원생	10권까지	30일 이내	학외 이용자	2권까지	14일 이내

대출할 수 없는 자료

- 사진, 통계서, 연감류
- 강의계획서 게재 도서([参考書(참고서)] 스티커가 붙어 있는 것)
- 잡지, 신문 ● 비디오, DVD, CD-ROM
- 그 외, [禁帶出(대출금지)] 스티커가 붙어 있는 것



참고서 스티커



대출금지 스티커

반납

- 카운터에 반납해 주십시오.
- 도서관이 폐관중일 때는 입구의 북 포스트(도서반납용 수거함)에 반납해 주십시오.
- 반납이 늦어지면 벌칙이 주어지므로 주의해 주십시오.

안내설비/서비스

- 정보검색용 컴퓨터: 3대가 있습니다.
- 무선 LAN: 도서관 전체에서 ACSU네트워크 무선 LAN이 이용가능합니다. *학내 이용자 한정
- 그룹학습실/2층 개인실: My Library에서 예약가능합니다.
그룹학습실은 예약이 없는 시간대에는 자유롭게 이용이 가능합니다.
- 사비용 복사기: 동전식 복사기(컬러복사가능)가 있습니다.
※퍼블릭 프린트 및 USB메모리의 파일을 인쇄할 수 있습니다.
- 관내는 밀폐가능한 용기의 음료수를 반입가능합니다.



[재해시 대피장소] 농학부 체육관

2F



2F

자주 사용하는 데이터베이스

CiNii Research

일본의 학회지, 연구 정기간행물의 논문을 검색할 수 있습니다.

Web of Science

중요학술잡지의 논문정보를 검색 가능합니다. 인용정보도 검색가능합니다.

JDream III

과학기술 / 의학 / 약학분야의 문헌을 검색가능합니다. 학회지뿐만 아니라 논문집 / 예고집 등도 수록하고 있습니다. 국내의 과학기술 문헌을 망라하여 각 논문에 일본어 초록이 추가되어 있습니다.

CAS SciFinder[®]

물리과학분야의 논문, 특허, 물질, 반응 정보를 통틀어서 검색가능합니다. 의학 생물학 논문도 수록되어 있습니다.

농학부 도서관 오시는 길 【소재지】 우편번호 399-4598 나가노현 카미이누군 미나미 미노와무라 8304

<고속버스를 이용하는 경우>

- [伊那インター前(이나 인터 마에)] 또는 [中央道伊那インター(츄오우도 이나인터)]에서 하차, 도보 약 12~15분 <JR을 이용하는 경우>
- 이이다센 [伊那市駅(이나시 에키)]에서 하차, 이나 버스터미널에서 노선버스 [西箕輪線(니시 미노와센)]에 승차(17분)하여, [大学入口(다이가쿠 이리구치)]에서 하차, 도보 약 5분

<차를 이용하는 경우>

- 츄오도 [伊那インター(이나 인터:이나 인터체인지)]에서 5분. 현재 대학 구내 출입제한은 실시하고 있지 않습니다. 비어있는 주차장을 이용해 주십시오.



섬유학부 도서관

Faculty of Textile Science & Technology Library

문의처

TEL : 0268-21-5313 FAX : 0268-21-5321 e-mail : jfg0100@shinshu-u.ac.jp

개관 시간

	평일(월~금)	토요일	일요일 / 공휴일
학기중	8 : 45~21 : 00	10 : 00~16 : 00	휴관
시험기간	8 : 45~21 : 00	10 : 00~17 : 00	10 : 00~17 : 00
방학중	8 : 45~17 : 00	휴관	휴관

휴관일

일요일, 공휴일, 하기 일제 휴업, 연말연시
임시휴관일(사전에 게시판이나 홈페이지 등으로 알려드립니다)

대출

대출을 희망하는 자료와 학생증 / 직원증 또는 도서관 이용증을 카운터에 지참하십시오. 학생증 / 직원증을 지참하신 분은 자동대출장치를 이용할 수 있습니다.

대상자	대출 책수	대출기간	대상자	대출 책수	대출기간
학부 1~3학년생	10권까지	14일 이내	교직원 / 명예교수 등	20권까지	30일 이내
학부 4학년생	10권까지	30일 이내	연구생 / 청강생 등 / 졸업생	5권까지	14일 이내
대학원생	10권까지	30일 이내	학외 이용자	2권까지	14일 이내

대출할 수 없는 자료

- 사전, 통계서, 연감류
- 강의계획서 게재 도서([参考書(참고서)] 스티커가 붙어 있는 것)
- 잡지, 신문 ● 귀중도서
- 그 외, [禁帶出(대출금지)] 스티커가 붙어 있는 것



참고서 스티커



대출금지 스티커

반납

- 카운터 또는 자동대출장치에 반납해 주십시오.
- 도서관이 폐관중일 때는 입구의 북 포스트(도서반납용 수거함)에 반납해 주십시오.
- 반납이 늦어지면 벌칙이 주어져서 다음 대출이 금지되는 경우가 있으므로 주의해 주십시오.

관내설비/서비스

- 정보검색용 컴퓨터(1층): 3대가 있습니다. 프린터에서 인쇄시에는 A4용지를 지침해 주십시오.
- 무선 LAN: 도서관 전체에서 ACSU네트워크 무선 LAN이 이용가능합니다.
- 그룹학습실/강연실(2층): 하루 전까지 카운터에서 예약이 가능합니다.
예약이 없는 시간대에는 자유롭게 이용이 가능합니다.
- 공비용 복사기(2층): 컬러복사가능. 공비 도서관용 복사카드가 필요합니다.
- 관내는 빗병이나 물통 등 밀폐할 수 있는 음료수만 반입가능합니다.



【재해시 대피장소】 섬유학부 운동장

자주 사용하는 데이터베이스

CiNii Research

일본의 학회회지, 연구 정기간행물의 논문을 검색할 수 있습니다.

Web of Science

중요학술잡지의 논문정보를 검색 가능합니다. 인용정보에서도 검색 가능합니다.

JDreamIII

과학기술 / 의학 / 약학분야의 문헌을 검색가능합니다. 학회지뿐만 아니라 논문집 / 예고집 등도 수록하고 있습니다. 국내외 과학기술 문헌을 망라하여 각 논문에 일본어 초록이 추가되어 있습니다.

CAS SciFinder®

물리화학분야의 논문, 특히, 물질, 반응 정보를 통틀어서 검색가능합니다. 의학 생물학 논문도 수록되어 있습니다.

X선 해석 데이터베이스

X선 해석장치를 사용한 무기재료 분석에 사용되는 데이터베이스입니다. 실험에 의해 얻어진 ICDD의 분말해석 데이터, NIST와 ICSD의 결정 데이터베이스에서 계산하여 얻어진 해석 데이터를 포함하고 있습니다. (관내의 지정당말기에서만 이용가능)

섬유학부 도서관 오시는 길 【소재지】 우편번호 386-8567 나가노현 우에다시 토키다 3-15-1

<JR / 시나노 철도 우에다역에서 버스로 오시는 경우>

- お城口(오시로구치)로 나와서 역 앞의 우에다 버스 [市内循環線 青運行(あおバス)(시나이 준칸센 아오코우(아오버스))에 승차하여 [イオン上田前(이온 우에다마에)]에서 하차하여 도보 5분.

- お城口(오시로구치)를 나와서 역 앞의 치쿠마 버스 [佐久上田線勝岡行(사쿠우에다선 카츠마유키) [鹿教湯線鹿教湯行(카케우센 카케유키) [石石線巢栗行(이케시엔 수구리유키)]에 승차하여 [イオン上田前(이온 우에다마에)]에서 하차하여 도보 5분.

<JR / 시나노 철도 우에다역에서 도보로 오시는 경우>

- 우에다역 お城口(오시로구치)에서 도보 20분



중앙 나나짱



교육 나나짱



의학 나나짱



공학 나나짱



농학 나나짱



섬유 나나짱

신슈대학 부속도서관 이용안내

2024년 3월 31일 발행

신슈대학 부속도서관

우편번호 390-8621 마츠모토시 아사히 3-1-1

TEL : 0263(37)2172 FAX : 0263(37)3633

e-mail : library@shinshu-u.ac.jp

<http://www.shinshu-u.ac.jp/institution/library/>

Twitter: @ShinshuUnivLib

