

# 信州大学附属図書館 図書館利用に関するアンケート2016集計結果

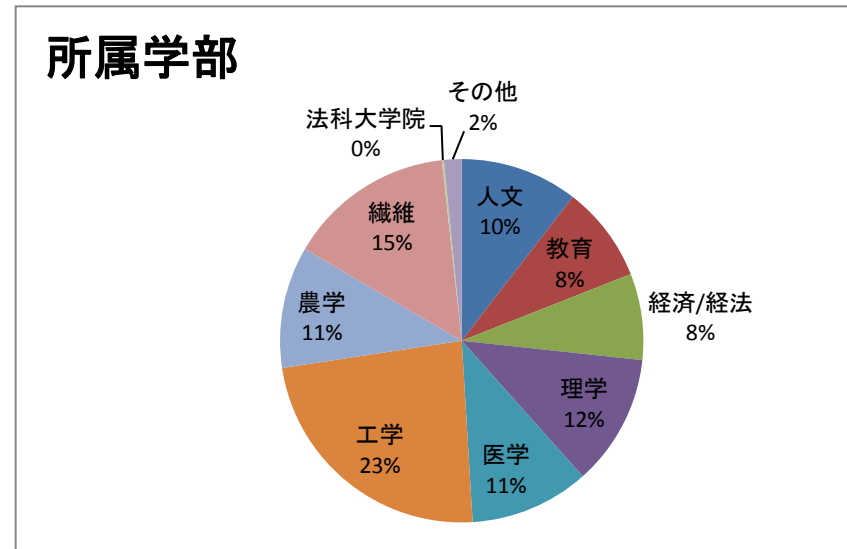
【利用図書館別集計】

平成29年1月30日～2月28日実施

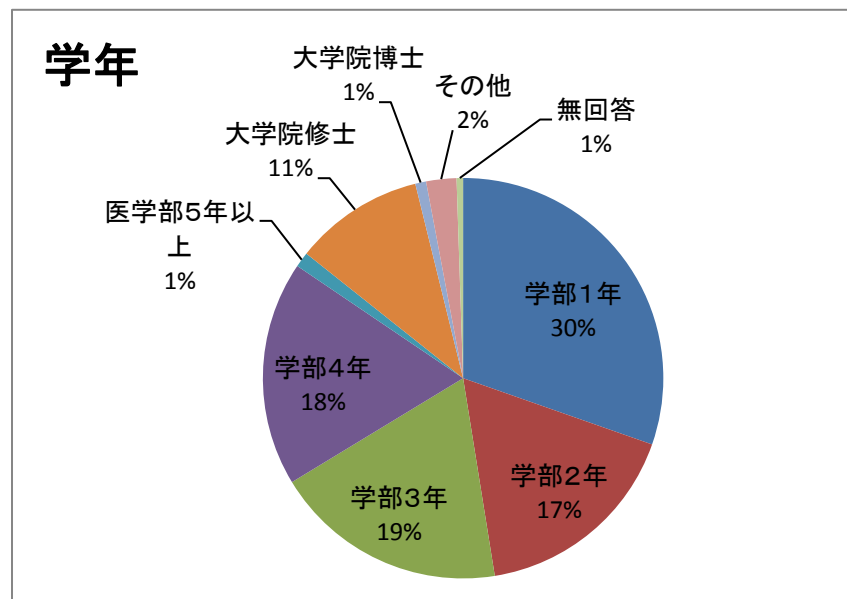
回答数 573名

## 1. 回答者について

所属学部	中央	教育	医学	工学	農学	繊維	その他資料室	どこも利用しな	合計
人文	60	0	0	0	0	0	0	0	60
教育	17	32	0	0	0	0	0	0	49
経済/経法	41	1	0	0	0	0	1	1	44
理学	61	0	0	0	0	0	5	1	67
医学	38	0	19	0	0	0	0	4	61
工学	33	0	0	100	0	0	0	2	135
農学	23	0	0	0	39	0	0	0	62
繊維	18	0	0	0	1	66	0	0	85
法科大学院	1	0	0	0	0	0	0	0	1
その他	3	1	0	1	0	1	0	3	9
	295	34	19	101	40	67	6	11	573



学年	中央	教育	医学	工学	農学	繊維	その他資料室	どこも利用しな	合計
学部1年	173	0	0	0	0	0	1	0	174
学部2年	37	19	1	20	9	12	0	0	98
学部3年	44	7	3	24	14	16	0	0	108
学部4年	32	4	3	29	8	23	1	4	104
医学部5年以上	0	0	7	0	0	0	0	0	7
大学院修士	4	3	2	25	8	15	2	1	60
大学院博士	1	0	0	1	0	0	1	2	5
その他	4	1	2	2	1	1	0	3	14
無回答	0	0	1	0	0	0	1	1	3
	295	34	19	101	40	67	6	11	573



## 【どこも利用しない理由】

- 医学 職員 普段本を読まない
- 附属病院 職員 いつも混んでいて、欲しい(見たい本)がないから。
- 経済 4年 学校自体に行く機会がないため
- 工学 4年 特に必要としていないため。
- 医学 博士 医局に書籍があるため
- 職員 図書館より書店を利用するため
- 医学 博士 電子ジャーナル・データベース・電子ブック・信濃毎日新聞データベースなどの電子媒体の利用はさせてもらっていますが、実際の医学部図書館に行く時間がない。
- 医学 4年 図書館でしなければならないことがないから。
- 理学 修士 調べ物は理学部内の図書館で間に合っている。

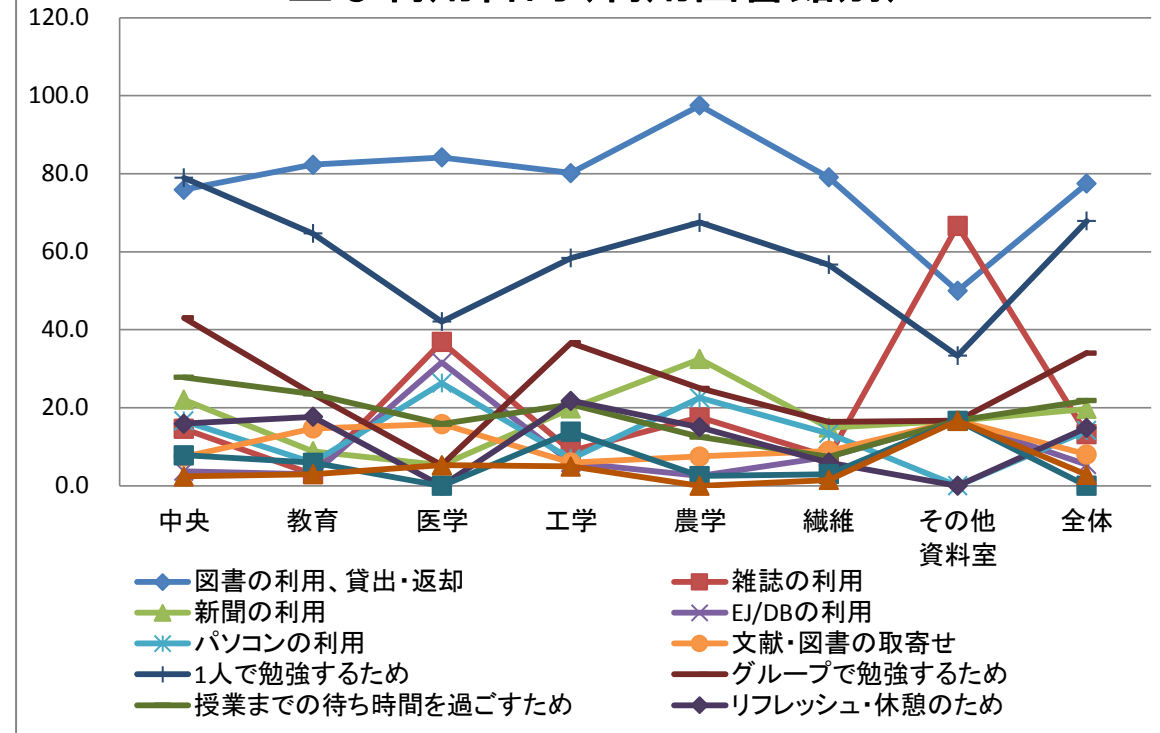
2. 図書館の利用について

利用目的(複数回答)	中央	教育	医学	工学	農学	繊維	その他資料室	合計
図書の利用、貸出・返却	224	28	16	81	39	53	3	444
雑誌の利用	43	1	7	9	7	5	4	76
新聞の利用	65	3	1	20	13	10	1	113
EJ/DBの利用	11	1	6	6	1	5	1	31
パソコンの利用	49	2	5	7	9	9	0	81
文献・図書の取寄せ	22	5	3	6	3	6	1	46
1人で勉強するため	233	22	8	59	27	38	2	389
グループで勉強するため	127	8	1	37	10	11	1	195
授業までの待ち時間を過ごすため	82	8	3	21	5	5	1	125
リフレッシュ・休憩のため	47	6	0	22	6	4	0	85
友達との待ち合わせ	23	2	0	14	1	2	1	43
その他	7	1	1	5	0	1	1	16
合計	933	87	51	287	121	149	16	791

【その他内容】

委員会活動	
勉強するため	
コピー・複写・印刷	6
ゼミ	3
DVD・映画を見る	2
サークル活動(文芸部杏)	
トイレの使用	

主な利用目的(利用図書館別)

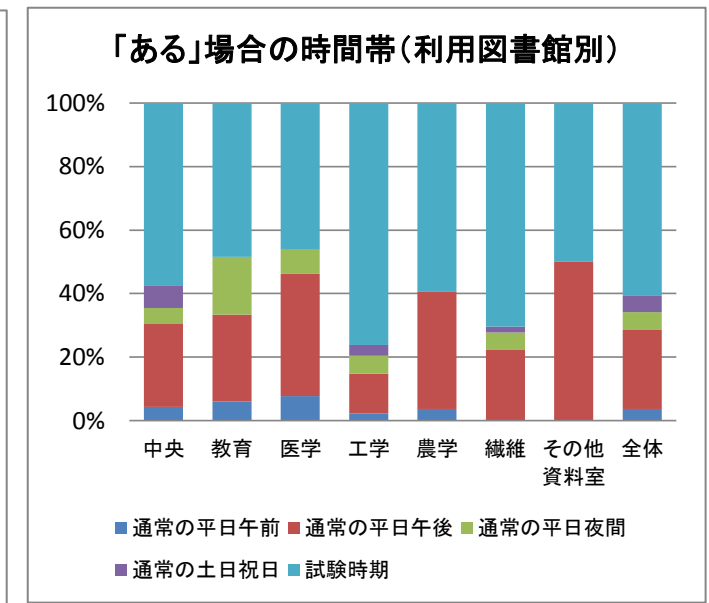
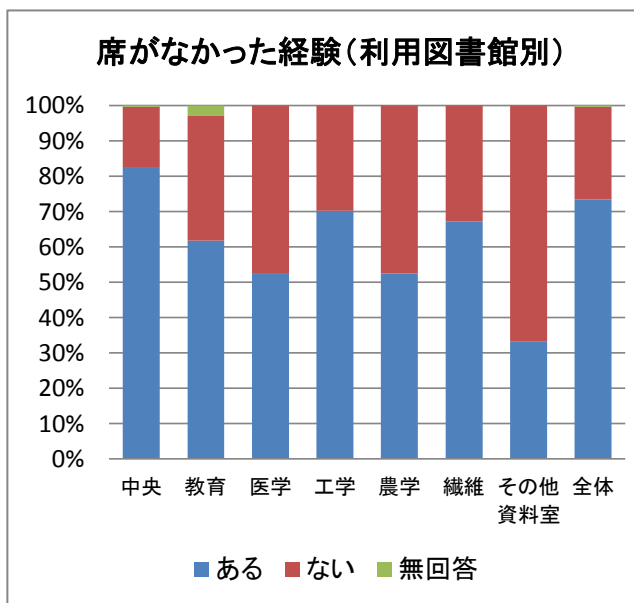
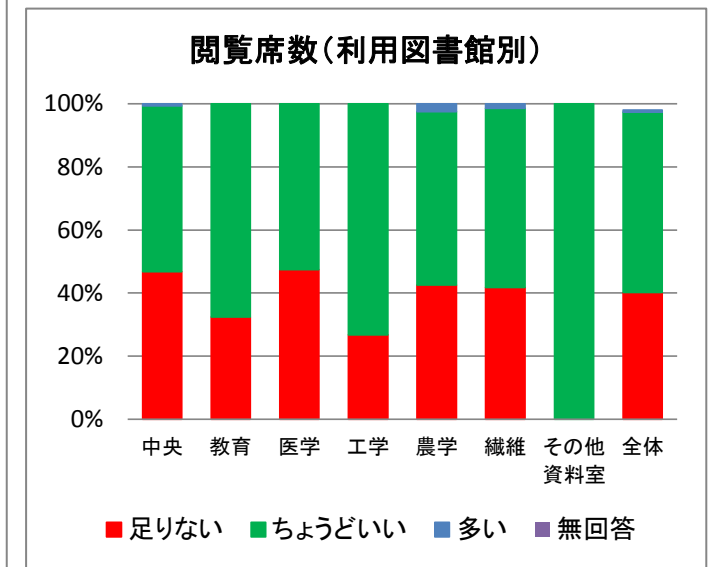
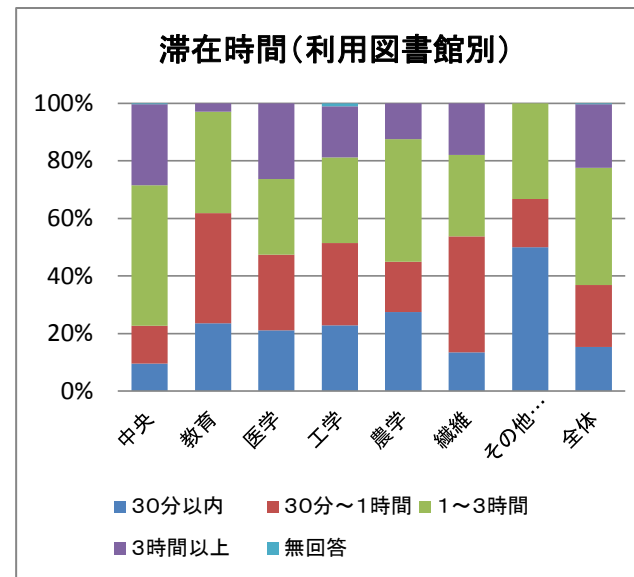


滞在時間	中央	教育	医学	工学	農学	繊維	その他資料室	合計
30分以内	28	8	4	23	11	9	3	86
30分～1時間	39	13	5	29	7	27	1	121
1～3時間	144	12	5	30	17	19	2	229
3時間以上	83	1	5	18	5	12	0	124
無回答	1	0	0	1	0	0	0	2
	295	34	19	101	40	67	6	562

閲覧席数	中央	教育	医学	工学	農学	繊維	その他資料室	合計
足りない	138	11	9	27	17	28	0	230
ちょうどいい	155	23	10	74	22	38	6	328
多い	2	0	0	0	1	1	0	4
無回答	0	0	0	0	0	0	0	0
	295	34	19	101	40	67	6	562

席がなかった経験	中央	教育	医学	工学	農学	繊維	その他資料室	合計
ある	243	21	10	71	21	45	2	413
ない	51	12	9	30	19	22	4	147
無回答	1	1	0	0	0	0	0	2
	295	34	19	101	40	67	6	562

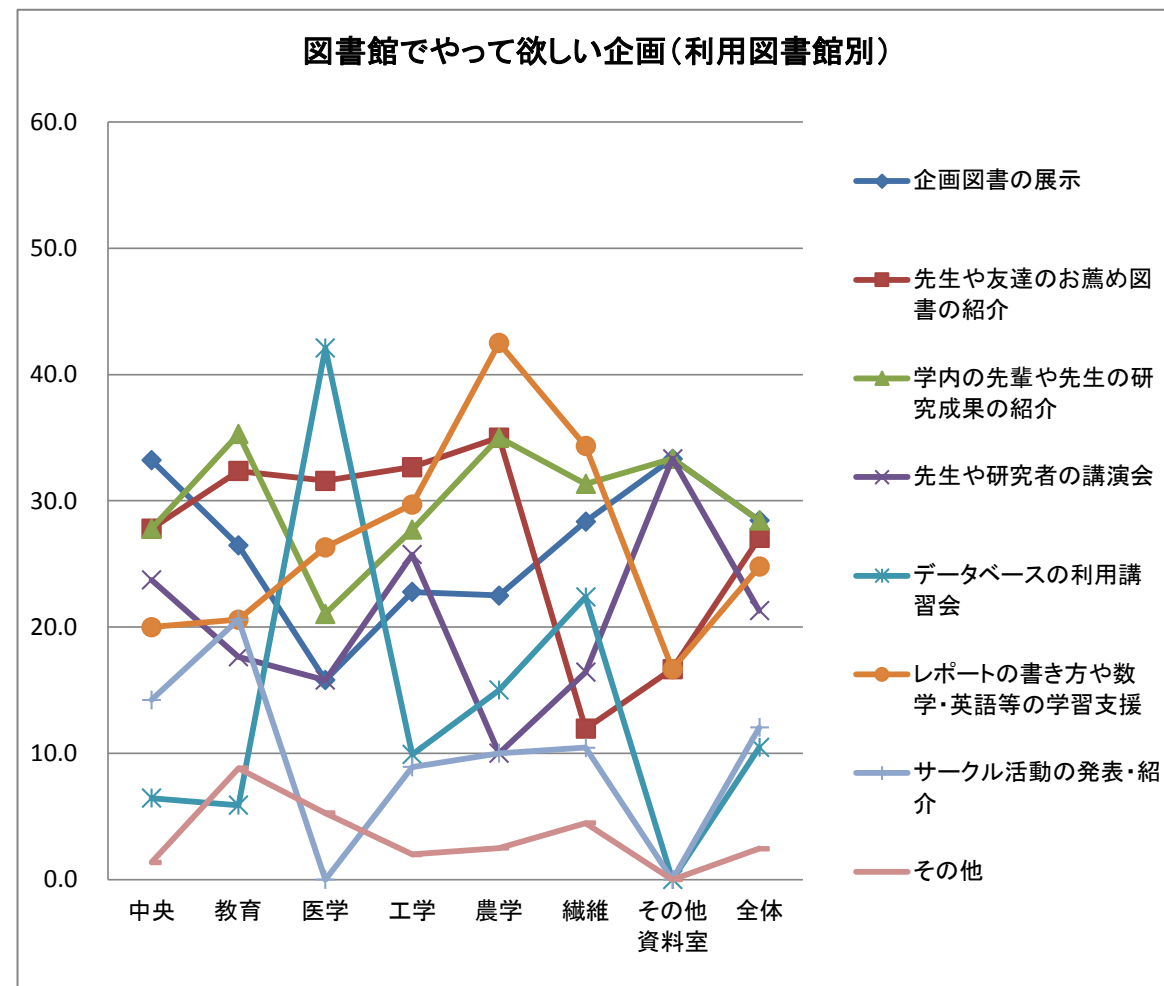
ある場合の時間帯 (複数回答)	中央	教育	医学	工学	農学	繊維	その他資料室	合計
通常の平日午前	16	2	1	2	1	0	0	22
通常の平日午後	98	9	5	11	10	12	1	146
通常の平日夜間	18	6	1	5	0	3	0	33
通常の土日祝日	26	0	0	3	0	1	0	30
試験時期	214	16	6	67	16	38	1	358
	372	33	13	88	27	54	2	589



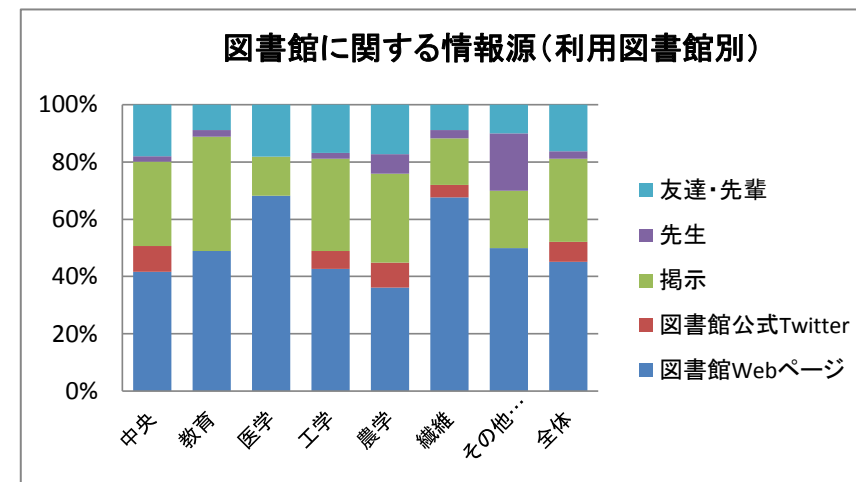
図書館でやって欲しい企画 (複数回答)	中央	教育	医学	工学	農学	繊維	その他 資料室	合計
企画図書の展示	98	9	3	23	9	19	2	163
先生や友達のお薦め図書の紹介	82	11	6	33	14	8	1	155
学内の先輩や先生の研究成果の紹介	82	12	4	28	14	21	2	163
先生や研究者の講演会	70	6	3	26	4	11	2	122
データベースの利用講習会	19	2	8	10	6	15	0	60
レポートの書き方や数学・英語等の学習支援	59	7	5	30	17	23	1	142
サークル活動の発表・紹介	42	7	0	9	4	7	0	69
その他	4	3	1	2	1	3	0	14
	456	57	30	161	69	107	8	888

【その他内容】

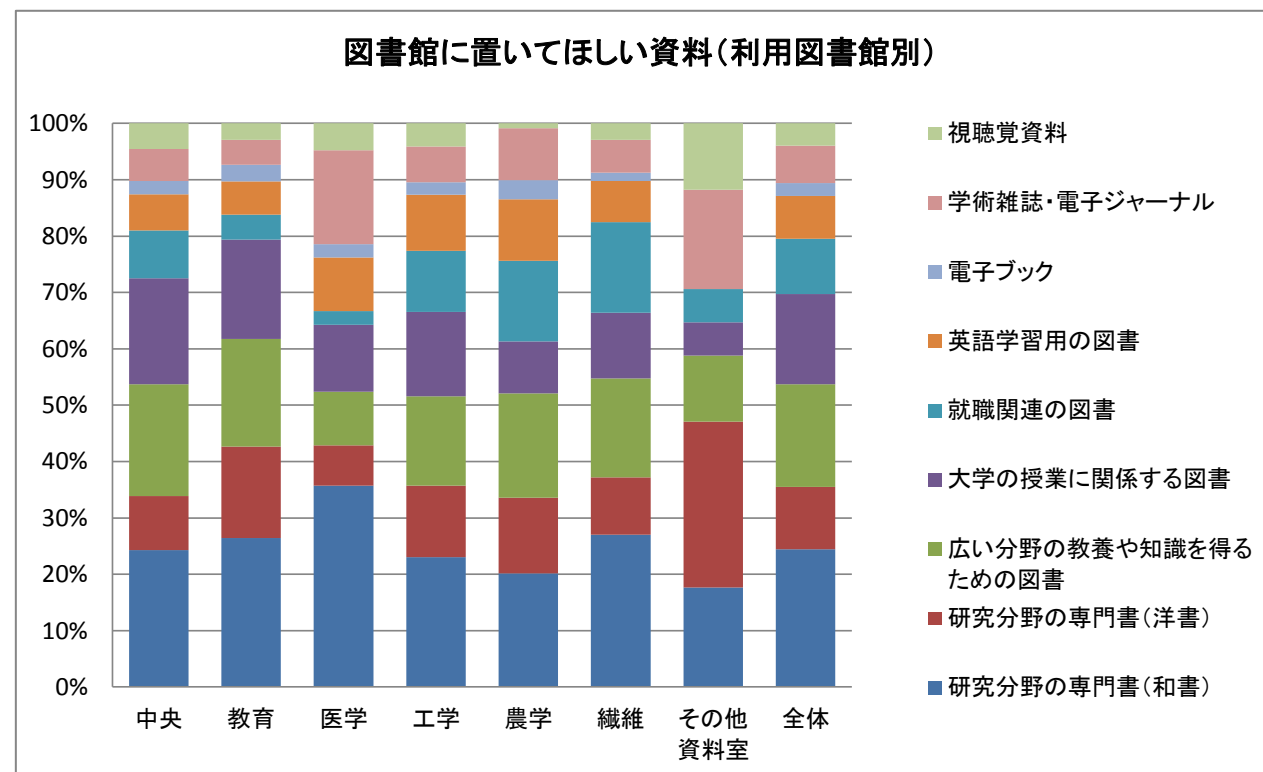
理学 1年	小説の充実
農学 修士	絵本の朗読
繊維 4年	教員試験対策
教育 3年	大衆向けの本の紹介
教育 2年	ワークショップ
繊維修士、理学4年、繊維2年、医学3年、人文4年	特になし(5件)
医学 5年以上	ナナちゃんグッズの製作と販売
工学 4年	就職情報の掲示
工学 3年	エントリーシートの添削



図書館に関する情報源 (複数回答)	中央	教育	医学	工学	農学	繊維	その他 資料室	合計
図書館Webページ	174	22	15	61	21	46	5	344
図書館公式Twitter	37	0	0	9	5	3	0	54
掲示	123	18	3	46	18	11	2	221
先生	8	1	0	3	4	2	2	20
友達・先輩	75	4	4	24	10	6	1	124
	417	45	22	143	58	68	10	763



図書館に置いてほしい資料 (複数回答)	中央	教育	医学	工学	農学	繊維	その他 資料室	合計
研究分野の専門書(和書)	155	18	15	51	24	37	3	303
研究分野の専門書(洋書)	61	11	3	28	16	14	5	138
広い分野の教養や知識を得るための図書	126	13	4	35	22	24	2	226
大学の授業に関する図書	120	12	5	33	11	16	1	198
就職関連の図書	54	3	1	24	17	22	1	122
英語学習用の図書	41	4	4	22	13	10	0	94
電子ブック	15	2	1	5	4	2	0	29
学術雑誌・電子ジャーナル	36	3	7	14	11	8	3	82
視聴覚資料	29	2	2	9	1	4	2	49
その他	22	6	1	3	4	6	0	42
	659	74	43	224	123	143	17	1241



## 【その他内容】

24時間開館	1 (理学4年)
一般書, 一般雑誌	4 (農学3年、繊維4年、教育2年、人文2年)
小説・文芸作品	18 (1年: 人文・理学・医学・工学・農学・繊維、2年: 教育・工学、3年: 工学・農学・繊維、4年: 教育・農学・繊維、修士: 農学)
ロシア語学試験対策本	1 (繊維1年)
勉強スペースの確保	1 (教育2年)
趣味の本	1 (経法1年)
楽譜	1 (教育2年)
新書、	1 (繊維2年)
教員採用試験の対策本	1 (理学3年)
プレゼンテーション・ディスカッション等の指南書	1 (工学3修士)
音楽、運動など	1 (繊維修士)
特になし	2 (繊維2年、人文4年)
美術に関する専門書	1 (理学2年)
絵本	1 (理学3年)
教科書	2 (経済2年、医学4年)
文庫本	2 (工学1年、繊維1年)
ラノベ、マンガ	1 (繊維1年)
教育関連資料	2 (理学1年、理学2年)